



inverco

Asociación de Instituciones de Inversión Colectiva y Fondos de Pensiones

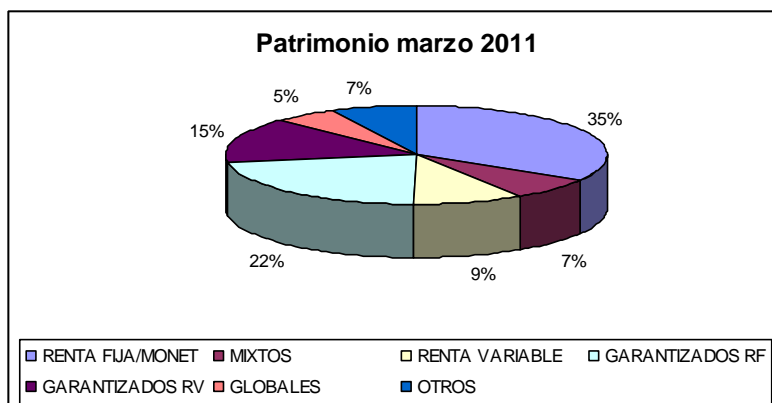
NOTA DE PRENSA DATOS DE INSTITUCIONES DE INVERSIÓN COLECTIVA 31 DE MARZO 2011

El volumen de **patrimonio** de las **INSTITUCIONES DE INVERSIÓN COLECTIVA** (Sociedades y Fondos de Inversión Mobiliaria e Inmobiliaria) se situó en **219.690 millones** de euros, y el número de partícipes y accionistas en **6.606.971**.

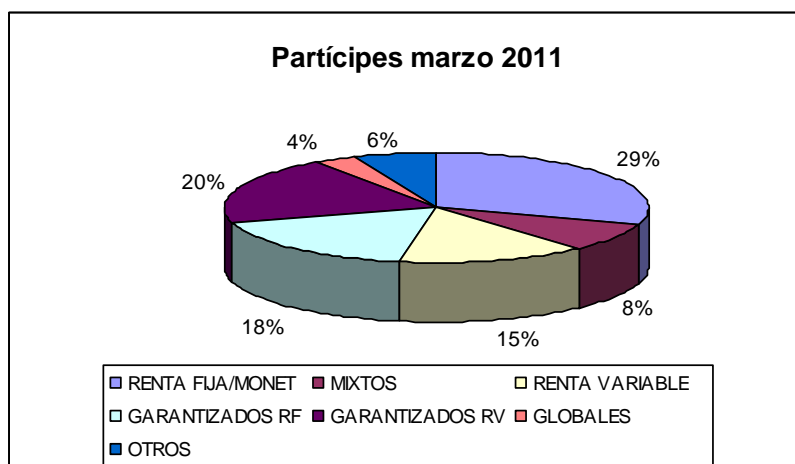
En el primer trimestre de 2011 se registró un aumento de **2.270 millones** de euros en volumen de activos (un **1,04%** más) y **6.955 partícipes** más (un **0,11%** más) con respecto a diciembre 2010.

FONDOS DE INVERSIÓN MOBILIARIA

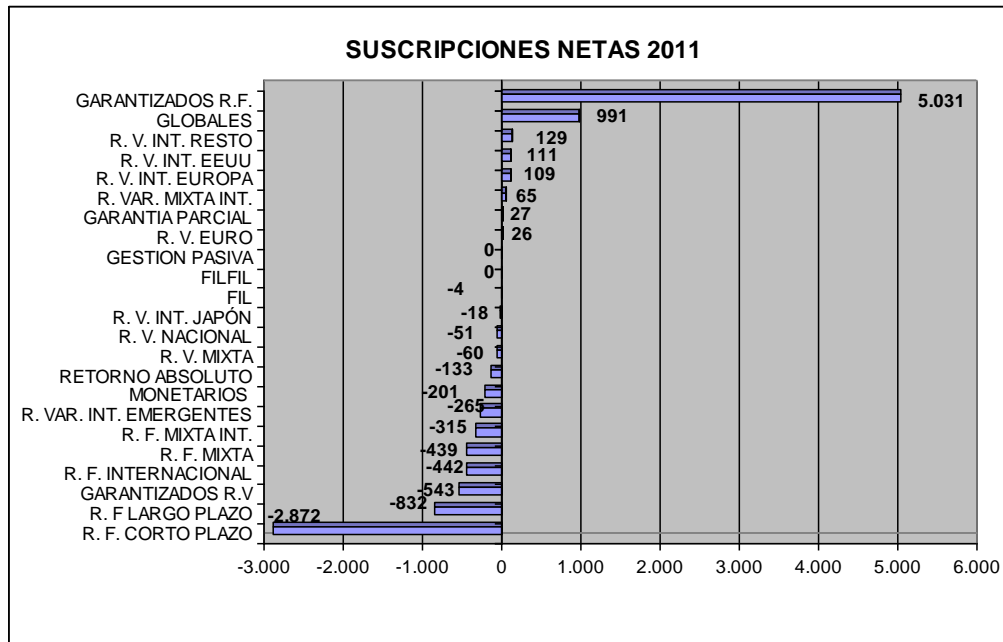
- El **patrimonio** se situó, a **31 de marzo de 2011**, en **139.429 millones de euros**, lo que supone un **incremento de activos de 398 millones** en este mes, un **0,29% más**. El **incremento acumulado en 2011** asciende a **1.497 millones**, un **1,09% más** que en 2010.



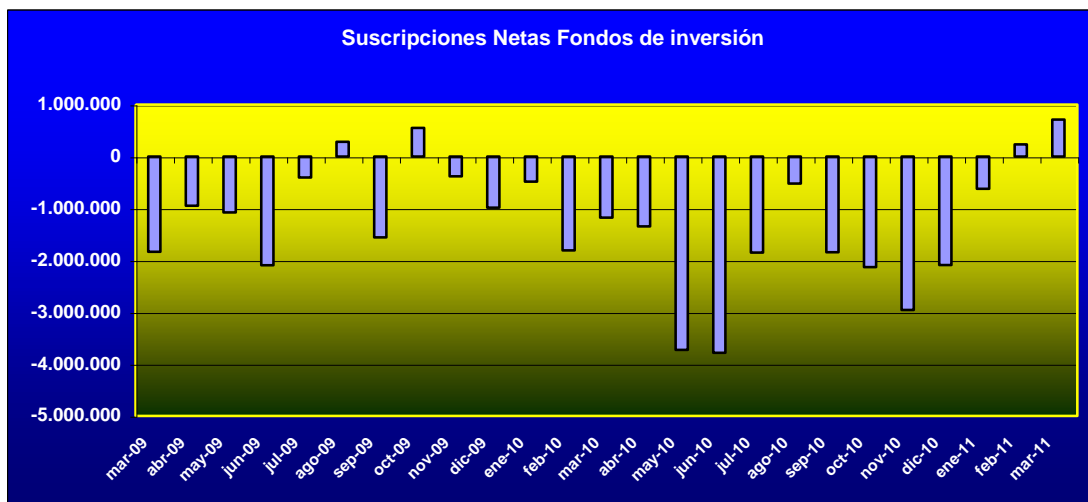
- El **número de partícipes** se situó en **5.321.029**, con un **incremento de 2.627** durante el **primer trimestre de 2011**, un **0,05% más**. El **29%** de los partícipes están en Monetarios y Renta Fija, el **18%** en Garantizados de Renta Fija y el **15%** en Fondos de Renta Variable



- Las **SUSCRIPCIONES NETAS** han sido de 708 millones, importe que no se alcanzaba desde hace cinco años (marzo 2006). Las suscripciones han sido de 7.122 millones de euros, y los reembolsos de 6.414 millones.



Las **suscripciones netas acumuladas** del primer trimestre de 2011 alcanzan los **317 millones de euros**, dato muy positivo que confirma una mejora progresiva del sector. Destacan las **suscripciones netas acumuladas** en 2011 en Garantizados de Rendimiento Fijo (5.031 millones) y Globales (991 millones) y los reembolsos netos en las categorías de Renta Fija a Corto Plazo (2.872 millones) y Renta Fija a Largo Plazo (832 millones).



- Las **rentabilidad media ponderada** de los últimos doce meses ha sido del **0,46%**, destacando las obtenidas por los Fondos de **Renta Variable Internacional Resto (11%)**, **RV EE.UU.** con un **9%**, **RV Euro Resto (8%)** y **RV Emergentes**, con el **7%**.

Asimismo la **rentabilidad media ponderada** del total de Fondos para todos los períodos analizados fue **positiva**.

RENTABILIDADES MEDIAS ANUALES PONDERADAS DE LOS FONDOS DE INVERSIÓN AL 31/03/11							
Tipo de Fondo	1 Año	3 Años	5 Años	10 Años	15 Años	20 Años	Patrimonio
MONETARIOS	0,66	1,28	1,77	1,81	2,39	4,11	8.333.817
RENDA FIJA EURO CORTO PLAZO	0,35	0,96	1,56	1,86	2,61	4,12	31.047.811
RENDA FIJA EURO LARGO PLAZO	-1,08	1,95	1,75	2,27	3,12	4,60	6.009.678
RENDA FIJA MIXTA EURO	-0,02	0,80	1,17	1,69	3,09	4,55	3.942.373
RENDA VARIABLE MIXTA EURO	0,78	-1,42	-0,25	0,91	3,92	4,64	2.291.405
RENDA VARIABLE NACIONAL EURO	2,35	-4,09	-0,15	2,96	7,51	7,25	2.180.476
RENDA FIJA INTERNACIONAL	-0,94	2,60	1,01	1,06	3,13	4,60	1.560.138
RENDA FIJA MIXTA INTERNACIONAL	-0,30	-0,08	-0,05	0,60	2,45	3,92	2.624.442
RENDA VARIABLE MIXTA INTERNACIONAL	2,49	1,26	-0,40	-0,16	3,10	4,04	1.218.619
RENDA VARIABLE EURO RESTO	7,96	-0,34	-0,81	-0,39	5,51	5,69	3.197.491
RENDA VBLE. INTERNACIONAL EUROPA	2,94	-2,48	-3,33	-1,21	3,83	4,21	1.629.094
RENDA VBLE. INTERNACIONAL EEUU	8,82	2,48	-1,33	-3,36	-0,12	-1,75	1.250.960
RENDA VBLE. INTERNACIONAL JAPÓN	-6,66	-4,20	-10,90	-6,07	-4,39	-2,96	158.013
RENDA VBLE. INTERNACIONAL EMERGENTES	6,52	3,14	4,09	8,69	7,93	7,00	1.540.669
RENDA VBLE. INTERNACIONAL RESTO	10,61	3,63	-0,57	-2,07	2,30	3,39	3.022.814
GLOBALES	1,89	0,48	0,58	0,24	3,11	4,17	7.385.957
GARANTIZADOS DE RENDIMIENTO FIJO	-0,69	2,02	2,20	2,48	3,99		31.236.687
GARANTIZADOS DE RENDIMIENTO VARIABLE DE GARANTÍA PARCIAL	-1,40	0,83	1,12	1,93	4,71		20.732.836
	-3,70						504.170
DE GESTIÓN PASIVA	0,88						1.734.758
RETORNO ABSOLUTO	0,96						6.809.484
FONDOS DE INVERSIÓN LIBRE (FIL)	7,10						618.477
FONDOS DE FIL	2,85						398.790
TOTALES FONDOS :	0,46	0,89	1,15	1,42	2,45	4,03	139.428.959

FONDOS DE INVERSIÓN INMOBILIARIA

- El **patrimonio** se ha mantenido prácticamente estable durante mes de marzo 2011 con un volumen de 6.091 millones de euros
- El **número de partícipes** se situó en 77.069 partícipes, con un aumento de 817 en marzo de 2011.

SOCIEDADES DE INVERSIÓN MOBILIARIA (SICAV)

- El **patrimonio** alcanzó la cifra de **26.170 millones** de euros.
- El **número de accionistas** era de **417.495**.

INSTITUCIONES DE INVERSIÓN COLECTIVA EXTRANJERAS

- El **patrimonio** de las IIC extranjeras, que incluye a todos los inversores también los institucionales, de acuerdo con los datos estimados de la Asociación, alcanza los **48.000 millones** de euros aproximadamente.
- El **número estimado de partícipes/accionistas** es de **791.378**, último dato disponible.

	mar-11					
	Patrimonio (2)	Partícipes Accionistas	Variación Acumulada 2011			
			Patrimonio (2)	Patrimonio (%)	Particip/Acc.	Particip/Acc. (%)
FONDOS MOBILIARIOS (1)	139.429	5.321.029	1.497	1,09%	2.627	0,05%
SOC. INVERSIÓN	26.170	417.495	805	3,18%	4.000	0,97%
FONDOS INMOBILIARIOS	6.091	77.069	-32	-0,53%	328	0,43%
IIC EXTRANJERAS	48.000	791.378	0	0,00%	0	0,00%
TOTAL IIC	219.690	6.606.971	2.270	1,04%	6.955	0,11%

(1) Excluidas inversiones en Fondos de la propia Gestora

(2) Patrimonio en millones de euros