

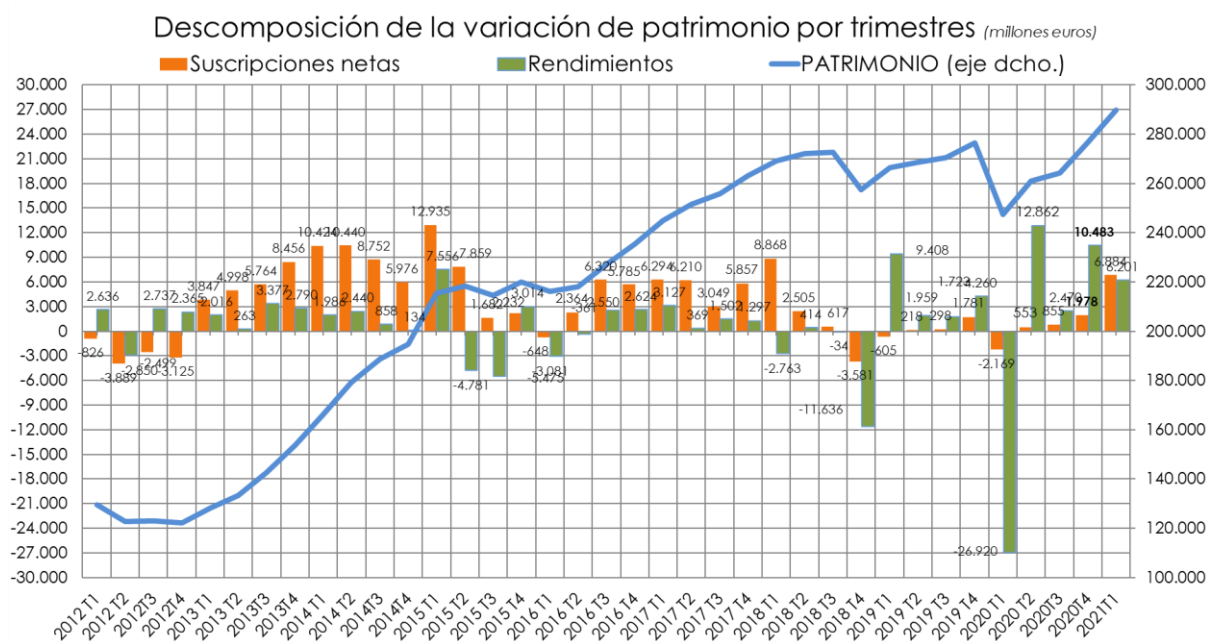
DATOS DE FONDOS DE INVERSION 31 MARZO 2021

- La rentabilidad media interanual de los Fondos de Inversión se situó a finales de marzo en el 13,8%.
- Durante el primer trimestre de 2021, los Fondos de Inversión experimentan un crecimiento superior a los 13.000 millones de euros (4,7% más que en diciembre del año anterior)
- El volumen de suscripciones netas durante los tres primeros meses del año aumenta hasta los 6.884 millones de euros.

PATRIMONIO

El volumen de activos de los Fondos de Inversión registró un crecimiento en marzo de 7.389 millones de euros respecto a febrero (2,6% de aumento en el mes). Este incremento permite alcanzar un nuevo máximo histórico, tercero consecutivo en lo que llevamos de año, situando el patrimonio de los Fondos de Inversión en 289.754 millones de euros.

El positivo comportamiento de los mercados en marzo junto al sentimiento inversor de los partícipes, que intensificaron en marzo su ritmo de suscripciones, permitieron consolidar el crecimiento de los Fondos de Inversión. En el acumulado del primer trimestre, los nuevos flujos de inversión aportan casi el 50% del incremento anual, mientras las rentabilidades positivas suponen la otra mitad del crecimiento. Así, **los rendimientos obtenidos en el conjunto del primer trimestre ascienden a 6.200 millones de euros**.



En conjunto, durante los tres primeros meses del año, los Fondos de Inversión domésticos experimentan un incremento patrimonial de 13.085 millones de euros, lo que supone un 4,7% más que a finales de 2020.

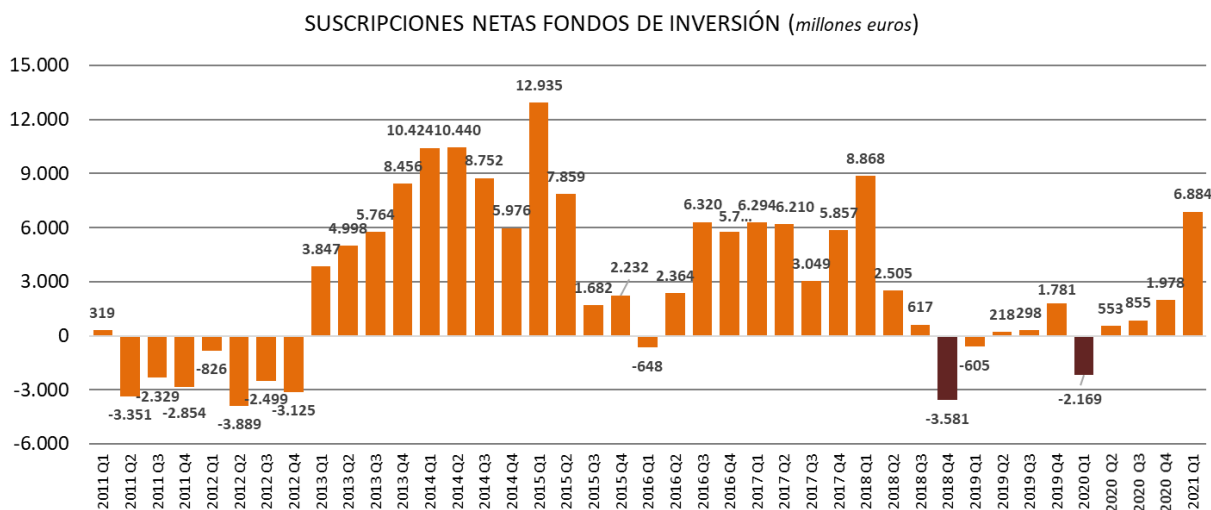
CATEGORÍA DE INVERSIÓN	PATRIMONIO				
	marzo-21	Variación			
		marzo-21		2021	
		Importe (miles de euros)	%	Importe (miles de euros)	%
RENDA VARIABLE INTERNACIONAL	45.910.441	2.651.733	6,1%	5.354.208	13,2%
RENDA VARIABLE MIXTA	32.631.715	1.353.669	4,3%	2.134.969	7,0%
GLOBALES	42.847.710	1.296.632	3,1%	1.990.076	4,9%
RENDA FIJA MIXTA	47.006.961	1.045.693	2,3%	2.643.125	6,0%
RENDA FIJA	73.551.514	846.547	1,2%	510.040	0,7%
RENDA VARIABLE NACIONAL	3.708.357	330.657	9,8%	422.823	12,9%
RETORNO ABSOLUTO	8.348.644	308.022	3,8%	-94.237	-1,1%
MONETARIOS	4.752.731	83.064	1,8%	185.836	4,1%
GARANTIZADOS	15.624.642	74.347	0,5%	145.447	0,9%
GESTION PASIVA	12.731.540	-654.685	-4,9%	-322.015	-2,5%
Inversión libre	2.640.220	53.429	2,1%	115.240	4,6%
Total Fondos de Inversión	289.754.476	7.389.108	2,6%	13.085.512	4,7%

De nuevo los *Fondos de Renta Variable Internacional* lideraron el ranking de crecimientos del mes en términos absolutos, con un incremento patrimonial por encima de los 2.650 lo que les permite experimentar un incremento en tres meses del 13,2% en su volumen de activos. Los *Fondos de Renta Variable Nacional* son los que han liderado en términos porcentuales con un 9,8% lo que les permite situar su crecimiento en lo que va de año muy cercano al 13%.

También los *Fondos Mixtos* presentaron crecimientos notables, sobre todo la categoría de *Renta Variable Mixta*, cuyo crecimiento viene explicado tanto por el volumen de flujos de entrada positivos como el comportamiento del mercado centrados en aquellos Fondos con exposición Internacional.

Por el lado contrario, sólo los *Fondos de Gestión Pasiva*, han presentado reducciones en sus patrimonios como consecuencia de una reclasificación de categoría de alguno de sus Fondos.

SUSCRIPCIONES Y REEMBOLSOS



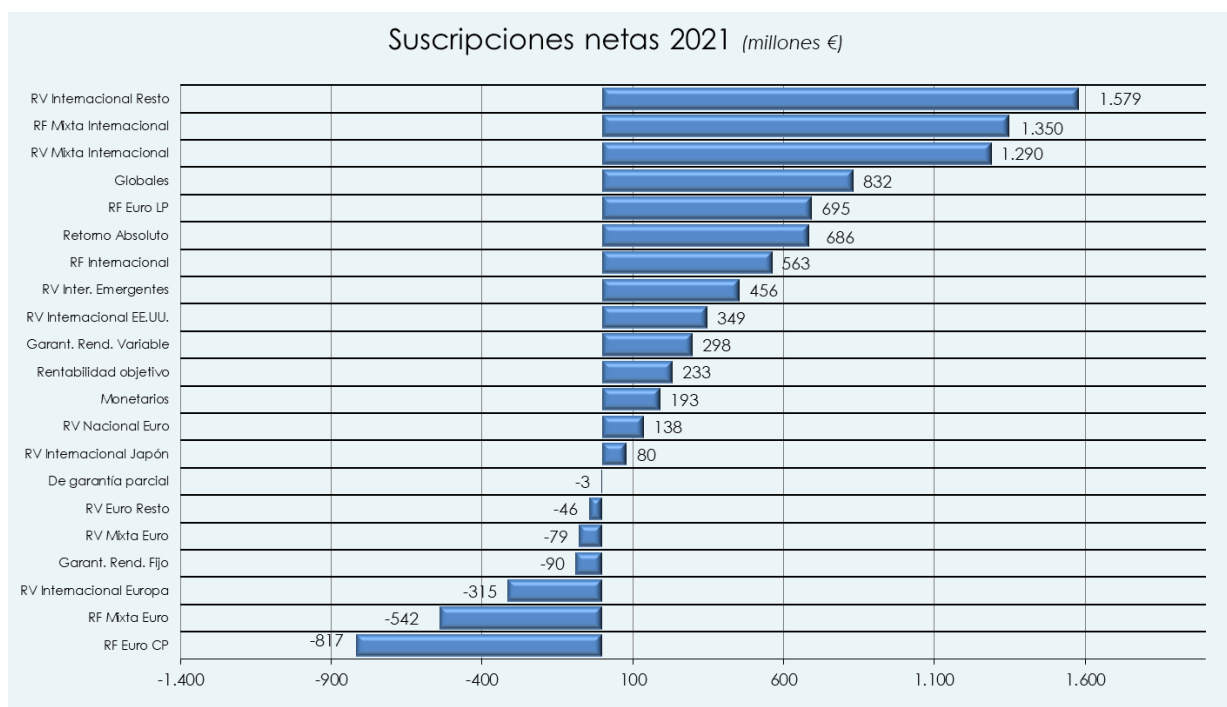
En el mes de marzo, los Fondos de Inversión reforzaron la tendencia de meses precedentes y **han registraron flujos netos positivos por importe de 2.722 millones de euros.**

De esta manera en el primer trimestre de 2021 los Fondos ya acumulan más de 6.884 millones de euros de entradas netas (superando con creces el volumen registrado en el acumulado de todo el año precedente).

En el conjunto del año, los *Fondos de Renta Variable Internacional Resto* y los *Fondos de Renta Fija Mixta Internacional* son los que presentan mayores suscripciones netas, cercanas en conjunto a los 3.000 millones de euros. También los Fondos de *Renta Variable Mixta Internacional* junto con los *Globales* registran suscripciones de cierta magnitud (1.290 y 832 millones de euros).

Por el lado de los reembolsos, pocas han sido las categorías que han presentado salidas netas en el mes de marzo, siendo los Fondos de Renta Fija Mixta Euro los que más salidas han registrado con un total de 300 millones de euros, seguidas por los Fondos de Gestión Pasiva (157 millones de euros).

En el conjunto del año, los Fondos de Renta Fija Euro Corto Plazo son los que presentan un mayor volumen de salidas por valor de 817 millones de euros, a pesar de las suscripciones netas registradas en el mes (368 millones de euros).



RENTABILIDAD

El comportamiento de los mercados de renta variable en el mes de marzo se ha caracterizado por un crecimiento generalizado y homogéneo, donde han destacado tanto los mercados europeos como los americanos. Los aparentes signos de recuperación en las grandes economías han sido los factores claves que han explicado la actuación de los mercados en el en el último mes del trimestre.

El índice de referencia de la bolsa española IBEX-35 cerró el mes con una revalorización del 4,3%, ligeramente inferior al resto de bolsas del continente europeo.

En cuanto a los mercados internacionales, también se han producido notables incrementos, como en el caso del S&P 500 (4,24%) y el índice de DOW JONES (6,6%). Los mercados asiáticos han registrado subidas, pero a un ritmo menor, como es el caso del NIKKEI con un 0,76%.

En los mercados de renta fija, la deuda pública a largo plazo recupera buena parte del ajuste de los meses previos, presentando una notable reducción de sus TIR. El bono español a 10 años, finaliza marzo en el 0,339%, (0,423% en febrero). El euro se devalúa respecto al dólar un 3,2% (1,173 desde el 1,212 a cierre de febrero).

RENTABILIDADES MEDIAS ANUALES PONDERADAS DE LOS FONDOS DE INVERSIÓN (31/03/21)

Tipo de Fondo	Mes	2021	1 Año	3 Años	5 Años	10 Años	15 Años	20 Años	25 Años
MONETARIOS	-0,04	-0,15	0,34	-0,18	-0,20	0,43	0,88	1,12	1,60
RENTA FIJA EURO CORTO PLAZO	0,03	-0,06	1,91	-0,27	-0,13	0,53	0,87	1,19	1,77
RENTA FIJA EURO LARGO PLAZO	0,23	-0,33	4,49	0,81	0,75	2,27	2,10	2,27	2,78
RENTA FIJA MIXTA EURO	0,98	0,83	7,87	0,25	0,58	1,47	1,37	1,58	2,44
RENTA VARIABLE MIXTA EURO	2,58	3,21	17,88	1,81	2,41	2,63	1,67	1,77	3,40
RENTA VARIABLE NACIONAL EURO	5,46	7,95	37,19	-1,90	2,96	2,33	1,51	2,65	5,41
RENTA FIJA INTERNACIONAL	0,48	-0,18	4,28	1,14	0,64	2,33	1,85	1,66	2,79
RENTA FIJA MIXTA INTERNACIONAL	0,87	0,72	8,44	0,99	0,91	1,12	0,73	0,86	1,91
RENTA VARIABLE MIXTA INTERNACIONAL	1,97	2,47	15,77	2,46	2,61	2,55	1,54	1,18	2,87
RENTA VARIABLE EURO RESTO	6,32	9,26	39,96	2,51	4,87	4,65	2,80	2,10	5,16
RENTA VBLE. INTERNACIONAL EUROPA	6,62	8,35	34,88	3,89	4,30	4,35	1,72	1,53	4,04
RENTA VBLE. INTERNACIONAL EEUU	4,56	7,40	48,57	14,09	12,58	11,59	7,10	3,85	4,41
RENTA VBLE. INTERNACIONAL JAPÓN	3,91	7,27	41,51	7,39	9,47	8,24	1,43	0,83	0,47
RENTA VBLE. INTERNACIONAL EMERGENTES	1,19	5,00	47,45	6,54	9,37	2,90	3,29	5,75	5,89
RENTA VBLE. INTERNACIONAL RESTO	4,04	8,57	47,18	7,20	7,52	7,44	4,70	2,57	4,32
GLOBALES	1,94	2,66	16,17	2,14	2,70	2,70	2,01	1,48	2,96
GARANTIZADOS DE RENDIMIENTO FIJO	0,27	-0,48	2,51	1,39	1,15	2,07	2,11	2,27	3,21
GARANTIZADOS DE RENDIMIENTO VARIABLE	0,51	0,06	2,69	0,91	1,12	1,80	1,57	1,86	3,54
DE GARANTÍA PARCIAL	1,80	2,25	4,76	0,45	0,85	1,78			
DE GESTIÓN PASIVA	2,57	3,20	14,28	2,96	2,62	2,41			
RETORNO ABSOLUTO	0,61	0,87	10,31	0,57	0,63	0,83			
FONDOS DE INVERSIÓN LIBRE (FIL)	2,42	5,18	31,67	2,56	4,81	5,00			
FONDOS DE FIL	-0,25	4,53	0,33	-0,85	-0,36	0,46			
TOTALES FONDOS	1,66	2,28	13,83	2,13	2,11	2,37	1,96	1,90	2,42

En este contexto, los Fondos de Inversión experimentaron en marzo de 2021 una rentabilidad media neta de gastos y comisiones del 1,66%.

La recuperación de los mercados financieros permite que la rentabilidad media interanual de los Fondos de Inversión se sitúe ya en el 13,83%. A este respecto, las categorías con mayores rentabilidades obtenidas en un año han sido aquellas centradas en acciones, principalmente en aquellas categorías de Renta Variable Internacional donde cabe destacar la centrada en EEUU con casi un 50% de rentabilidad y emergentes con un 47,45%. También las rentabilidades obtenidas en los mercados de acciones europeos, tanto en el ámbito nacional como internacional, han sido muy notables (37,19% y 39,96% respectivamente). También las categorías más conservadoras presentan rentabilidades muy positivas.

En cuanto al comportamiento en el mes de marzo la práctica totalidad de las categorías han presentado rendimientos positivos por el comportamiento de los mercados financieros a nivel mundial. Así pues, los Fondos centrados en acciones tanto en el mercado europeo como internacional son los que han liderado las rentabilidades este mes debido al buen comportamiento de los mercados. De esta manera los Fondos de Renta Variable Internacional Europa son los que mayores rendimientos han aportado a sus partícipes (6,62%) seguidos muy de cerca por los Fondos de Renta Variable Euro Resto (6,32%). En cuanto a los Fondos de Renta Variable Nacional Euro también han registrado rendimientos notables, si bien es cierto ligeramente por debajo del resto de países de la UE (5,46%). Los Fondos con exposición fuera de las fronteras europeas han presentado rendimientos por encima del 4,5% como es el caso de los Fondos de Renta Variable Internacional EEUU.

Solo los Fondos Monetarios y los Fondos de FIL presentaron en marzo rendimientos neutros o ligeramente negativos.

INSTITUCIONES DE INVERSIÓN COLECTIVA

El PATRIMONIO en conjunto de la inversión colectiva (Fondos y Sociedades) ha experimentado un incremento de 7.913 millones de euros respecto al mes de febrero, hasta los 539.406 millones de euros, lo que permite situar el patrimonio por encima del registrado en diciembre del año anterior en un 2,7%.

El número de CUENTAS DE PARTICIPES se sitúa en 17.874.524, lo que supone un aumento en el año del 5,4%.

IIC						
Tipo IIC	Patrimonio (millones €)			CUENTAS de participes/accionistas ⁽³⁾		
	mar-21	dic-20	% var.2021	mar-21	dic-20	% var.2021
FONDOS DE INVERSIÓN ⁽¹⁾	289.754	276.669	4,7%	13.568.619	12.635.711	7,4%
SICAV	28.456	27.599	3,1%	365.215	382.645	-4,6%
IIC INMOBILIARIAS	1.196	1.196	0,0%	692	692	0,0%
IICs EXTRANJERAS ⁽²⁾	220.000	220.000	0,0%	3.939.998	3.939.998	0,0%
TOTAL IIC	539.406	525.463	2,7%	17.874.524	16.959.046	5,4%

⁽¹⁾ Excluidas inversiones en Fondos de la propia Gestora

⁽²⁾ Últimos datos disponibles (diciembre 2020).

⁽³⁾ Hace referencia al número de cuentas, por lo que un partícipe puede tener más de una cuenta. Dato actualizado de CNMV para IIC extranjeras