

## DATOS DE INSTITUCIONES DE INVERSIÓN COLECTIVA 31 MARZO 2019

Los Fondos de Inversión nacionales registran suscripciones netas por valor de 458 millones de euros en marzo

El PATRIMONIO en conjunto de la inversión colectiva (Fondos y Sociedades) experimentó en marzo un incremento de 1.870 millones de euros y se situó en 465.223 millones, lo que supone un aumento del 0,4% con respecto a febrero. En el primer trimestre del año, el volumen de activos ha aumentado un 2,3%.

El número de CUENTAS DE PARTICIPES se situó en los 14.868.565, lo que supone una reducción del 0,2% con respecto a diciembre de 2018.

IIC						
Tipo IIC	Patrimonio (millones €)			CUENTAS de participes/accionistas <sup>(3)</sup>		
	mar-19	dic-18	% var.2019	mar-19	dic-18	% var.2019
FONDOS DE INVERSIÓN <sup>(1)</sup>	266.318	257.551	3,4%	11.200.233	11.222.553	-0,2%
SICAV	29.862	28.382	5,2%	421.211	429.609	-2,0%
IIC INMOBILIARIAS	1.043	1.043	0,0%	906	906	0,0%
IICs EXTRANJERAS <sup>(2)</sup>	168.000	168.000	0,0%	3.246.215	3.246.215	0,0%
<b>TOTAL IIC</b>	<b>465.223</b>	<b>454.976</b>	<b>2,3%</b>	<b>14.868.565</b>	<b>14.899.283</b>	<b>-0,2%</b>

(1) Excluidas inversiones en Fondos de la propia Gestora

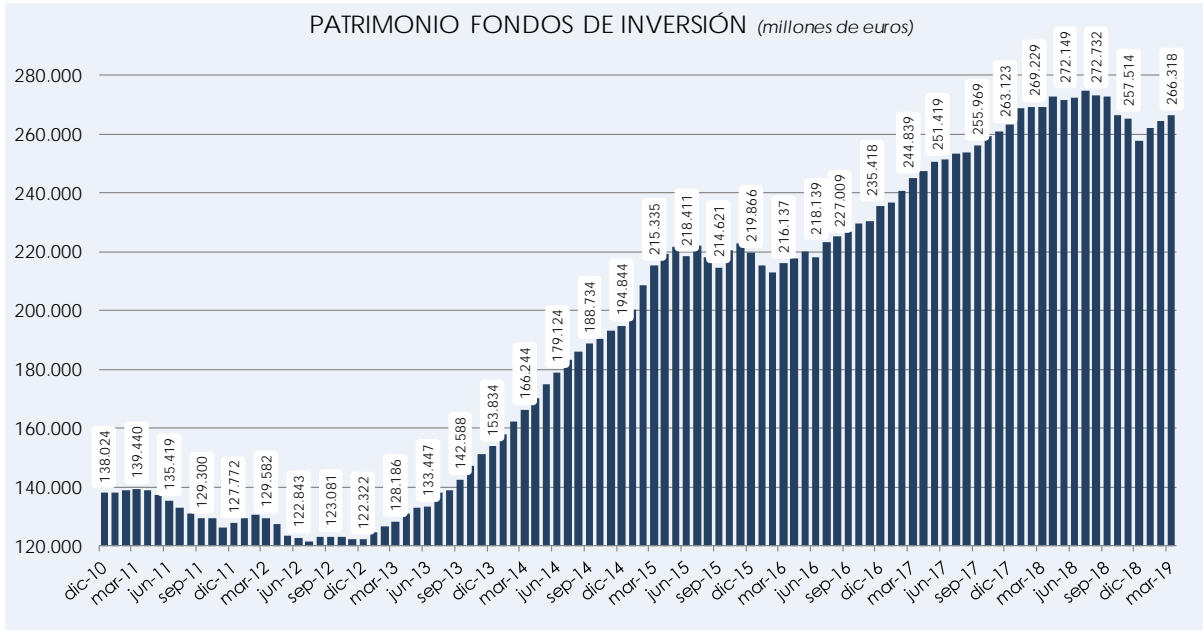
(2) Últimos datos disponibles (diciembre 2018).

(3) Hace referencia al número de cuentas, por lo que un partícipe puede tener más de una cuenta. Dato actualizado de CNMV para IIC extranjeras

## PATRIMONIO

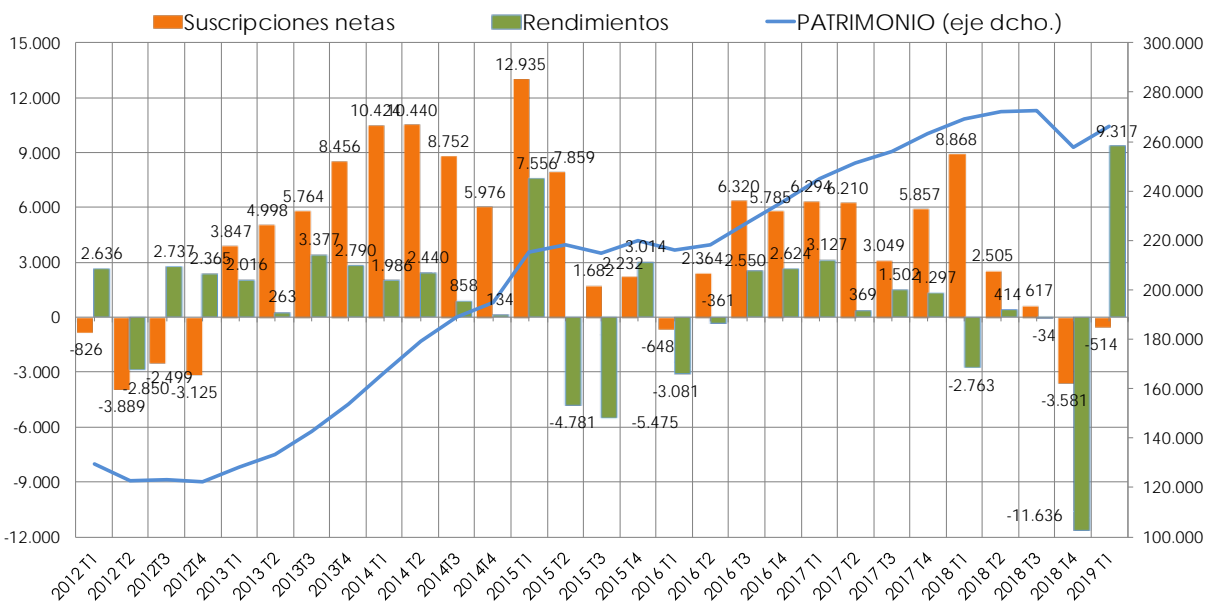
Los Fondos de Inversión mantuvieron en marzo el buen tono mostrado en el inicio del año y cierran el mes con un incremento en su volumen de activos de 1.826 millones de euros (0,7% más que en febrero), situándose en 266.318 millones de euros. El aumento de marzo viene explicado tanto por las suscripciones netas del mes como por la rentabilidad.

A este crecimiento patrimonial han contribuido tanto el buen desempeño de los mercados (aunque con rendimientos más moderados que en los dos meses anteriores) como las suscripciones netas registradas en el mes, siguiendo la tendencia de febrero, tras los meses previos de salidas netas.



En el primer trimestre del año los Fondos de Inversión nacionales han experimentado un incremento patrimonial de 8.803 millones de euros, 3,4% más que en diciembre de 2018, tras las notables revalorizaciones de los valores en cartera de los Fondos.

### Descomposición de la variación de patrimonio por trimestres



La evolución del patrimonio por categorías fue, en general, positiva (sólo redujeron su patrimonio tres vocaciones inversoras). Lideraron el crecimiento del volumen de activos los Fondos de Renta Fija con 1.588 millones de euros más en marzo, basado principalmente en el importante volumen de suscripciones netas experimentado por la categoría, tanto Renta Fija a Largo Plazo como Corto Plazo. Estos Fondos acumulan un incremento de 2.100 millones en el primer trimestre del año.

La evolución del patrimonio de los Fondos Mixtos también fue positiva en el periodo. Así, la Renta Fija Mixta creció 447 millones de euros y la Renta Variable Mixta lo hizo en 133 millones. En el conjunto del año, acumulan un crecimiento de 2.106 millones de euros.

Los Fondos Globales volvieron a incrementar su patrimonio en marzo con 411 millones de euros más y su crecimiento en los tres primeros meses del año es de casi 2.074 millones de euros. Así como la Renta Variable Internacional que también incrementó su volumen de activos en el mes en 127 millones de euros. Es, además, la categoría que mayor crecimiento ha experimentado en el primer trimestre del año con 2.216 millones de euros más que en diciembre de 2018.

Los Garantizados también incrementaron ligeramente su volumen de activos en el periodo y acumulan en el primer trimestre de 2019 un incremento de casi 930 millones de euros.

En sentido contrario, se sitúan los *Fondos de Retorno Absoluto*, que fueron los que más vieron reducido su volumen de activos en marzo, con una caída de 574 millones de euros. Además, se trata de la única categoría que ha reducido su patrimonio en el primer trimestre de 2019 con 1.164 millones de euros menos que en diciembre de 2018.

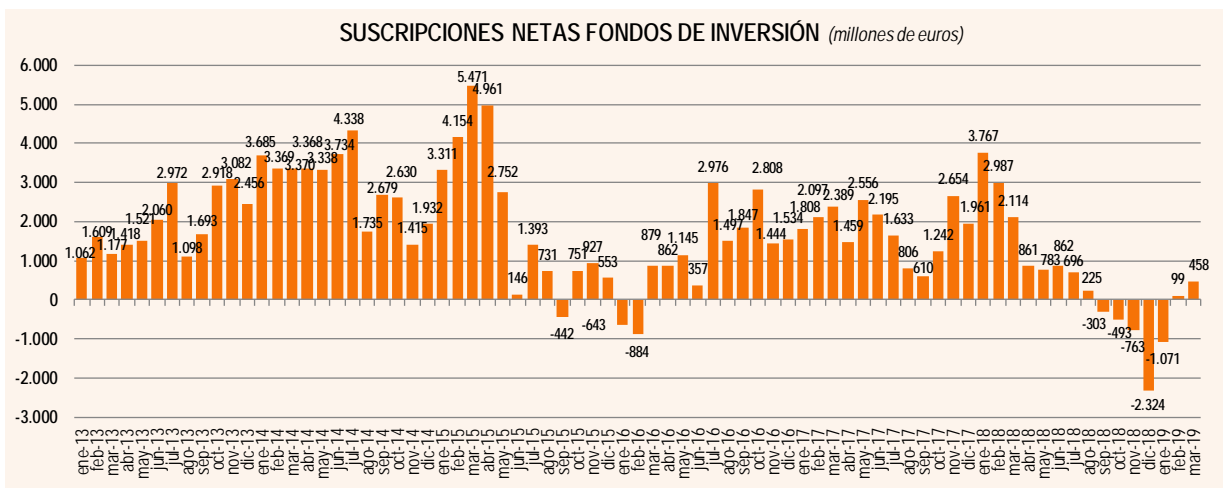
La Renta Variable Nacional y la Gestión Pasiva también redujeron su patrimonio en el mes en 267 y 196 millones de euros, respectivamente.

CATEGORIA DE INVERSIÓN	PATRIMONIO				
	marzo-19	Variación			
		marzo-19		2019	
		Importe (miles de euros)	%	Importe (miles de euros)	%
RENDA FIJA	<b>60.027.043</b>	1.588.355	2,7%	2.100.212	3,6%
RENDA FIJA MIXTA	<b>40.311.312</b>	446.698	1,1%	1.185.522	3,0%
GLOBALES	<b>44.015.079</b>	411.277	0,9%	2.073.916	4,9%
GARANTIZADOS	<b>19.953.805</b>	151.753	0,8%	342.961	1,7%
RENDA VARIABLE MIXTA	<b>24.676.204</b>	133.031	0,5%	920.678	3,9%
RENDA VARIABLE INTERNACIONAL	<b>31.870.579</b>	127.376	0,4%	2.216.353	7,5%
MONETARIOS	<b>7.713.750</b>	199	0,0%	929.832	13,7%
GESTION PASIVA	<b>15.934.496</b>	-196.189	-1,2%	132.904	0,8%
RENDA VARIABLE NACIONAL	<b>6.266.493</b>	-267.394	-4,1%	6.263	0,1%
RETORNO ABSOLUTO	<b>13.274.162</b>	-573.631	-4,1%	-1.164.257	-8,1%
Inversión libre	<b>2.274.764</b>	4.950	0,2%	58.831	2,7%
<b>Total Fondos de Inversión</b>	<b>266.317.686</b>	<b>1.826.425</b>	<b>0,7%</b>	<b>8.803.215</b>	<b>3,4%</b>

## SUSCRIPCIONES Y REEMBOLSOS

Siguiendo la dinámica de febrero, los Fondos de Inversión experimentaron suscripciones netas por valor de 458 millones de euros en marzo.

Como ha venido ocurriendo en los dos meses anteriores, continúa el incremento de la aversión al riesgo en el partícipe nacional y las categorías más conservadoras son las que han registrado flujos positivos en marzo.

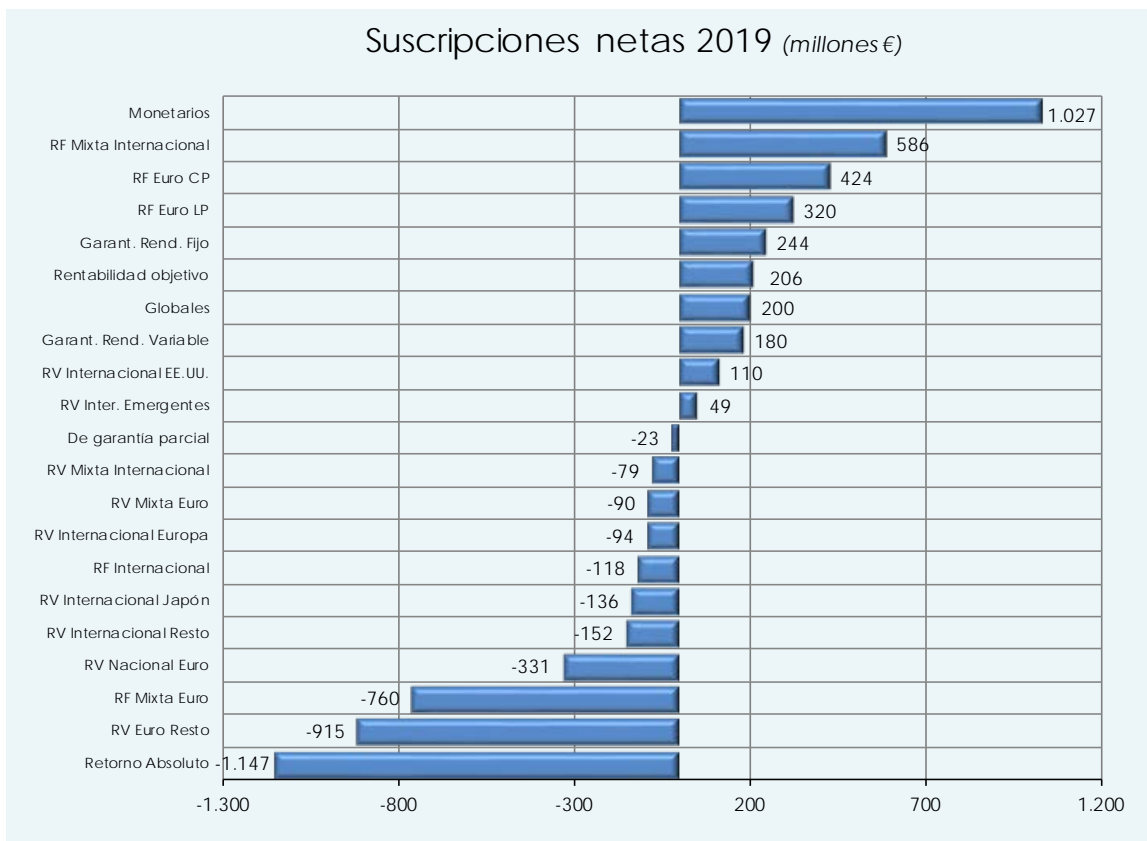


Así, los Fondos con mayores suscripciones netas en el mes fueron los de Renta Fija Euro tanto a Corto como a Largo Plazo con 1.274 millones de euros de entradas netas. En el primer trimestre del año acumulan 744 millones de euros de flujos netos de entrada.

Le siguen los Fondos Garantizados con 176 millones de euros de suscripciones netas en marzo, lo que les permite acumular entradas netas por valor de 401 millones de euros en los tres primeros meses de 2019. Los Monetarios también tuvieron un comportamiento positivo en el mes (102 millones de flujos de entrada netos) y, además, lideran las entradas netas en 2019 con 1.027 millones de euros.

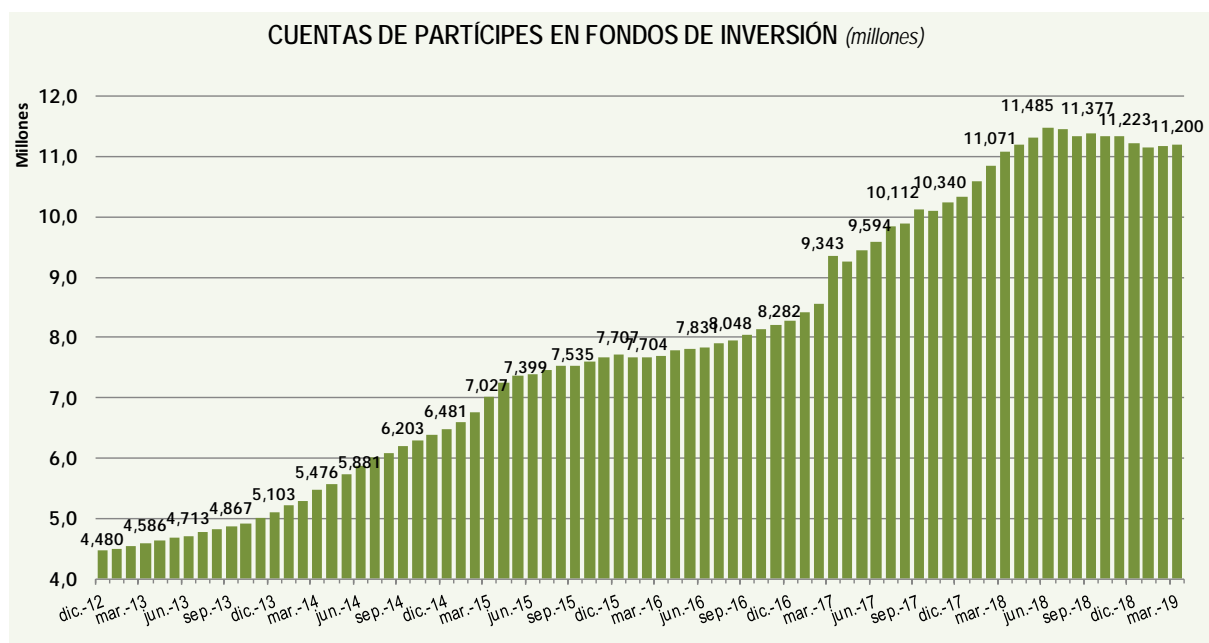
Los Fondos Mixtos experimentaron salidas netas de casi 37 millones de euros en el mes. A pesar de que la Renta Fija Mixta Internacional registró entradas netas en marzo por valor de 293 millones de euros, no logra compensar las salidas en el resto de categorías Mixtas. En el conjunto del año, acumulan reembolsos netos por valor de 343 millones de euros.

En sentido contrario, los de Retorno Absoluto y los Fondos de Renta Variable Euro (sin incluir España) lideraron las salidas netas del mes, con 624 y 428 millones de euros, respectivamente. Estas categorías son, además, las que más reembolsos netos registran en los dos primeros meses del año con 1.147 y 915 millones de euros, respectivamente.



## CUENTAS de partícipes

El número de cuentas de PARTICIPES en Fondos de Inversión nacionales aumentó ligeramente en marzo (36.200 partícipes más que en el mes anterior), y sitúan su cifra en 11.200.233 partícipes.



## RENTABILIDAD

La Reserva Federal de Estados Unidos, en su reunión de política monetaria de marzo, mantuvo los tipos de interés oficiales en el intervalo 2,25-2,50% y descarta nuevas subidas durante 2019 (a finales de 2018 se esperaban dos subidas). Por su parte, el Banco Central Europeo también mantuvo el tipo de interés de referencia y aplaza la subida hasta al menos el final de 2019.

Las decisiones de los bancos centrales, así como la incertidumbre sobre el Brexit condicionaron los mercados financieros en el periodo. La gran mayoría de índices bursátiles cierran el mes con revalorizaciones con respecto al cierre de febrero. Una excepción es el IBEX 35 que cierra el mes con una caída intermensual del 0,4%.

En los mercados de renta fija, la TIR del bono alemán a 10 años cayó hasta el -0,05% desde el 0,16% febrero, así como la rentabilidad del bono español a 10 años que se ha reducido hasta el 1,08% (1,26% en el cierre de febrero). La prima de riesgo en España ha cerrado en 115 pbs (100 pbs en febrero).

El tipo de cambio del euro frente al dólar cerró en 1,12, lo que supone una depreciación del euro del 1,6% con respecto al último día de febrero.

En este contexto, los Fondos de Inversión registraron en marzo de 2019 una **rentabilidad positiva del 0,57%**, por lo que la rentabilidad acumulada en el año se sitúa en el **3,85%**, convirtiendo a 2019 en el **segundo mejor arranque de la historia de los Fondos de Inversión en cuanto a revalorización, a sólo tres centésimas del primer trimestre de 2015.**

**Todas las categorías cierran el mes en positivo** (exceptuando la Renta Variable Nacional), siendo la Renta Variable Emergentes la que mayor revalorización ha experimentado en el mes con un 2,5% y acumula en el primer trimestre una rentabilidad del 12,7%.

La Renta Variable Nacional, a pesar de haber sido la única vocación con rentabilidad negativa en marzo (-1,1%), es una de las categorías que mayor rentabilidad acumula en el primer trimestre del año, junto al resto de categorías que tiene mayor exposición a acciones.

RENTABILIDADES MEDIAS ANUALES PONDERADAS DE LOS FONDOS DE INVERSIÓN (31/03/19)

Tipo de Fondo	Mes	2019	1 Año	3 Años	5 Años	10 Años	15 Años	20 Años	25 Años
MONETARIOS	0,01	0,05	-0,35	-0,27	-0,11	0,62	1,05	1,37	2,19
RENTA FIJA EURO CORTO PLAZO	0,15	0,48	-0,70	-0,18	-0,01	0,73	1,09	1,42	2,26
RENTA FIJA EURO LARGO PLAZO	0,51	1,19	-0,28	0,35	1,08	2,38	2,12	2,34	3,17
RENTA FIJA MIXTA EURO	0,42	2,32	-1,30	0,28	0,45	2,10	1,82	1,58	2,84
RENTA VARIABLE MIXTA EURO	0,57	5,41	-1,37	1,73	1,07	4,02	2,60	1,42	3,46
RENTA VARIABLE NACIONAL EURO	-1,08	6,86	-4,12	5,52	1,58	6,29	4,49	2,58	5,87
RENTA FIJA INTERNACIONAL	0,67	2,23	0,92	0,22	1,85	2,43	1,89	2,10	2,97
RENTA FIJA MIXTA INTERNACIONAL	0,58	3,02	-0,42	0,38	0,37	1,63	1,03	0,80	2,12
RENTA VARIABLE MIXTA INTERNACIONAL	0,84	5,27	0,48	2,05	1,28	4,41	2,17	0,83	3,05
RENTA VARIABLE EURO RESTO	0,58	10,02	-3,86	4,22	1,99	8,78	4,36	1,68	4,93
RENTA VBLE. INTERNACIONAL EUROPA	1,33	12,31	1,18	3,65	3,20	7,44	3,37	0,87	3,81
RENTA VBLE. INTERNACIONAL EEUU	1,78	13,31	10,71	10,48	9,99	13,00	5,75	2,55	2,51
RENTA VBLE. INTERNACIONAL JAPÓN	0,86	8,42	-2,69	7,29	7,64	7,97	1,79	-0,37	-0,79
RENTA VBLE. INTERNACIONAL EMERGENTES	2,49	12,66	0,28	9,07	5,28	7,51	6,14	5,24	4,10
RENTA VBLE. INTERNACIONAL RESTO	1,06	11,59	0,88	5,57	4,90	11,23	4,96	1,27	3,74
GLOBALES	0,80	4,60	0,32	2,45	2,17	3,23	2,19	1,27	3,09
GARANTIZADOS DE RENDIMIENTO FIJO	0,81	1,59	0,64	0,74	0,72	1,98	2,08	2,25	
GARANTIZADOS DE RENDIMIENTO VARIABLE	0,57	1,37	-0,32	0,86	0,89	1,65	1,85	1,85	
DE GARANTÍA PARCIAL	0,61	2,07	0,84	1,25	1,14	1,84			
DE GESTIÓN PASIVA	0,59	3,21	0,68	1,64	1,73	5,18			
RETORNO ABSOLUTO	0,40	2,25	-1,73	-0,10	0,09	1,03			
FONDOS DE INVERSIÓN LIBRE (FIL)	0,58	6,80	-1,02	5,08	3,91	7,92			
FONDOS DE FIL	0,15	-0,62	-4,04	-1,12	-0,59	1,19			
<b>TOTALES FONDOS</b>	<b>0,57</b>	<b>3,85</b>	<b>-0,15</b>	<b>1,33</b>	<b>1,11</b>	<b>2,36</b>	<b>2,09</b>	<b>1,57</b>	<b>2,67</b>