

**Informe Observatorio Inverco:
La inversión en Planes de Pensiones Individuales por CC.AA y provincias**

Casi 6 de cada 10 euros ahorrados en Planes de Pensiones se canalizan a través de productos mixtos y de renta variable

- El patrimonio medio por partícipe en España se ha incrementado un 38% en los últimos cuatro años, hasta alcanzar los 9.004 euros (frente a los 6.520 euros de 2012).
- El ahorro acumulado en Planes de Pensiones por los españoles alcanzó los 70.493 millones de euros en 2016, un 3,6% más que el año anterior.
- A nivel nacional, el ahorro acumulado en España se concentra de forma mayoritaria en Planes mixtos (46,6%). En cuatro años, el patrimonio con alguna exposición a mercados de renta variable se ha incrementado en 20 puntos, hasta el 57,2%.
- Madrid, Cataluña, Andalucía y Comunidad Valenciana concentran el 63% del ahorro en Planes de Pensiones, representando el 58% de la población, según los datos recogidos a diciembre de 2016.
- La Rioja, Castilla y León y Madrid son las comunidades que cuentan con un mayor porcentaje de partícipes en proporción con su población (por encima del 21%).

Madrid, 9 de octubre de 2017.- El patrimonio medio invertido en Planes de Pensiones Individuales en España aumentó un 4,5% en 2016 y supera ya los 9.000 euros, lo que supone un incremento del 38,2% en los cuatro últimos años (6.520€ en 2012). Navarra (14.491€), País Vasco (13.108€), Madrid (11.630€) y Aragón (11.444€) son las comunidades autónomas donde el patrimonio medio de los partícipes en Planes de Pensiones Individuales es más elevado, según los datos recogidos por el Observatorio Inverco a cierre de 2016

De este modo, el ahorro acumulado por los españoles en Planes de Pensiones se situó a cierre de 2016 en 70.493 millones de euros, un 3,6% más que al año anterior. Madrid, Cataluña, Andalucía y la Comunidad Valenciana concentran el 63% del ahorro en Planes de Pensiones, representando el 58% de la población, según los datos recogidos a diciembre de 2016.

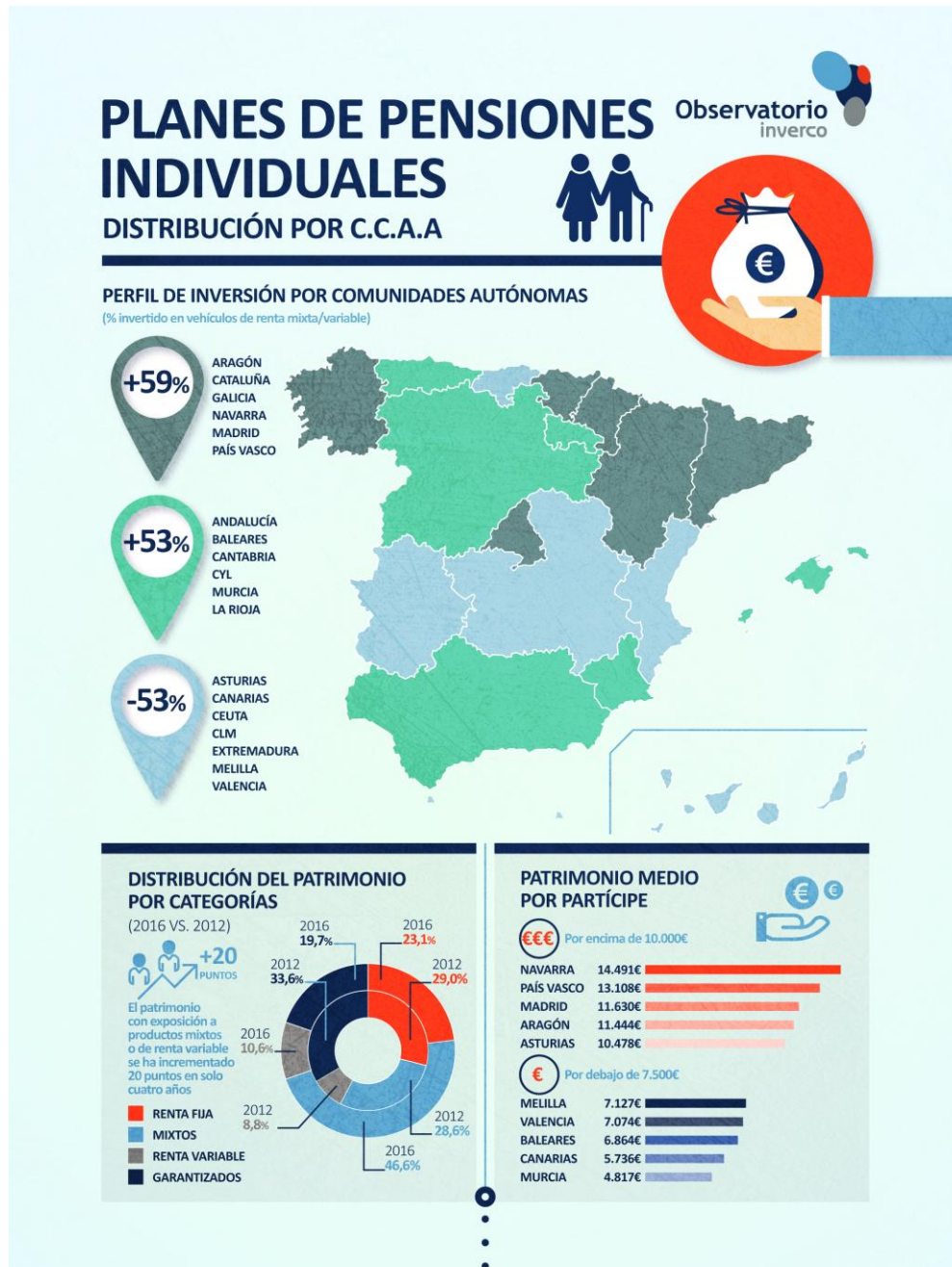
En los últimos cuatro años, el patrimonio de inversión en Planes de Pensiones con alguna exposición a mercados de renta variable se ha incrementado en 20 puntos, hasta alcanzar el 57,2%. De este modo, el ahorro acumulado en Planes de Pensiones en España se concentra de forma mayoritaria en Planes mixtos (47%), mientras que el 23% del patrimonio está invertido en renta fija, el 20% en vehículos garantizados y el 11% en renta variable. El número de cuentas de partícipes en Planes Individuales registró el año pasado un ligero descenso (-0,9%), con respecto al año anterior, hasta situarse en los 7.829.454.

El 7% de los españoles mantienen una parte de sus ahorros para la jubilación en Planes de Pensiones Individuales aunque un porcentaje muy inferior realiza aportaciones periódicas. Por comunidades autónomas, La Rioja, Castilla y León y Madrid cuentan con un mayor porcentaje de partícipes en proporción con su población (por encima del 21%).

El ahorro acumulado en Planes de Pensiones Individuales supone el 6,3% del PIB español, en línea con los datos de los dos años anteriores. Aunque dicha magnitud ha ido creciendo ligeramente en los últimos años, apenas alcanza el 10% del PIB, si incluimos el sistema de

empleo, todavía muy por debajo del 25% que se establece como nivel mínimo recomendable y muy inferior a la media de los países de la OCDE, donde alcanza el 37% del tamaño de su economía.

Para la realización de este estudio se ha contado con la información facilitada por Gestoras de Fondos de Pensiones, que representan el 93,8% del patrimonio total del Sistema Individual y el 97% del número de partícipes a 31 de diciembre de 2016. Los resultados se presentan elevados al 100%.



SE ADJUNTA INFORME COMPLETO EN SIGUIENTES PÁGINAS

Sobre el Observatorio Inverco www.observatorioinverco.com

El Observatorio Inverco es una iniciativa creada por la Asociación de Instituciones de Inversión Colectiva y Fondos de Pensiones (INVERCO) que tiene como objetivo ser un foro de análisis y debate para estudiar las tendencias y divulgar las opciones que ofrecen estos productos como fórmula de ahorro. La intención del Observatorio es acercar la industria de inversión colectiva y sus productos (Planes de Pensiones y Fondos de Inversión) a los ahorradores españoles. Su misión principal es contribuir a una mejor comprensión del funcionamiento de los Fondos de Inversión y de los Planes de Pensiones por parte de los inversores para, de este modo, facilitar su toma de decisión.

Para más información:

Evercom: 91.577.92.72

Rodrigo Prieto rodrigo.prieto@evercom.es

Laura Díaz Bettarel laura.diaz@evercom.es

DISTRIBUCIÓN DE PLANES DE PENSIONES INDIVIDUALES POR COMUNIDADES AUTÓNOMAS Y PROVINCIAS (2016)

A) PATRIMONIO Y PARTÍCIPES POR COMUNIDADES AUTÓNOMAS

1. PATRIMONIO

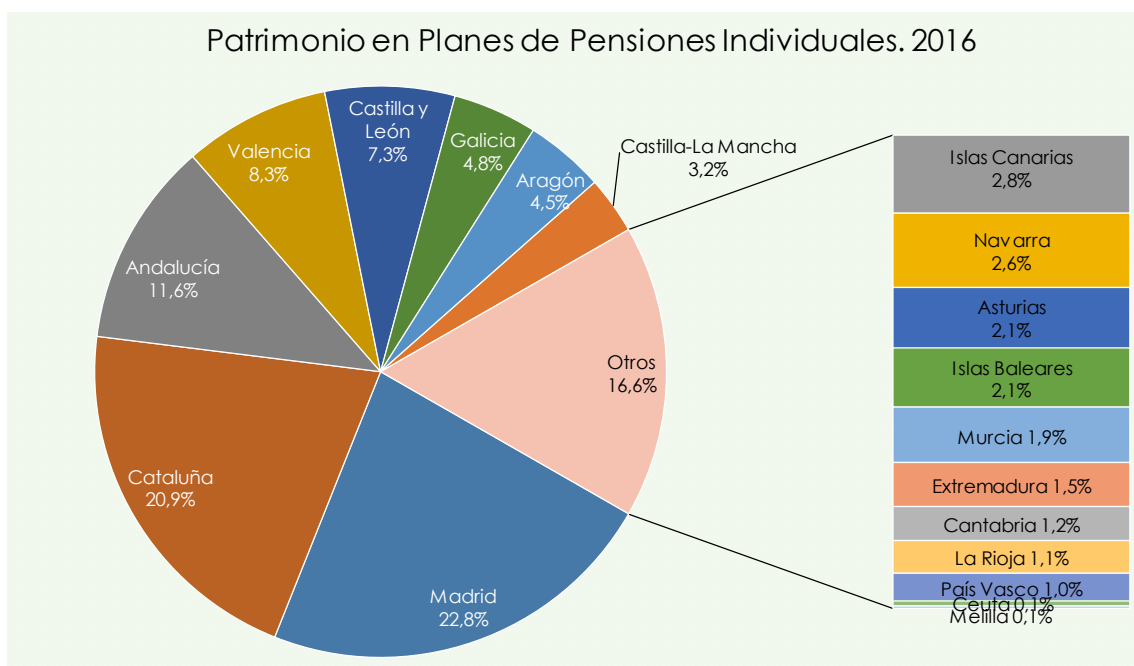
PATRIMONIO Planes de Pensiones Individuales				
Comunidad Autónoma	2016		2015	
	Importe (millones €)	%	Importe (millones €)	%
Madrid	16.042	22,8%	15.415	22,7%
Cataluña	14.759	20,9%	14.391	21,2%
Andalucía	8.181	11,6%	7.821	11,5%
Valencia	5.833	8,3%	5.706	8,4%
Castilla y León	5.173	7,3%	4.973	7,3%
Galicia	3.367	4,8%	3.239	4,8%
Aragón	3.170	4,5%	3.022	4,4%
Castilla-La Mancha	2.290	3,2%	2.204	3,2%
Islas Canarias	1.942	2,8%	1.846	2,7%
Navarra	1.817	2,6%	1.736	2,6%
Asturias	1.490	2,1%	1.469	2,2%
Islas Baleares	1.474	2,1%	1.410	2,1%
Murcia	1.354	1,9%	1.296	1,9%
Extremadura	1.077	1,5%	1.023	1,5%
Cantabria	849	1,2%	813	1,2%
La Rioja	789	1,1%	767	1,1%
País Vasco*	706	1,0%	719	1,1%
Ceuta	97	0,1%	92	0,1%
Melilla	84	0,1%	79	0,1%
TOTAL nacional	70.493	100,0%	68.021	100,0%

(*): No incluye EPSV

El ahorro acumulado por las familias españolas en Planes de Pensiones Individuales creció un 3,6% en 2016.

Respecto al año anterior, las Comunidades Autónomas que experimentaron un mayor crecimiento fueron Extremadura y Canarias, con un incremento patrimonial del 5,2%, Ceuta y Melilla (superando en ambos casos el 5%) y Aragón, con un 4,9%.

Casi todas las comunidades aumentaron su patrimonio en Planes durante 2016, debido tanto a la revalorización de los activos, por efecto mercado, como a las aportaciones netas de los partícipes, que elevaron hasta los 70.500 millones de euros el ahorro acumulado en Planes de Pensiones Individuales por los hogares españoles.



2. CUENTAS DE PARTICIPES

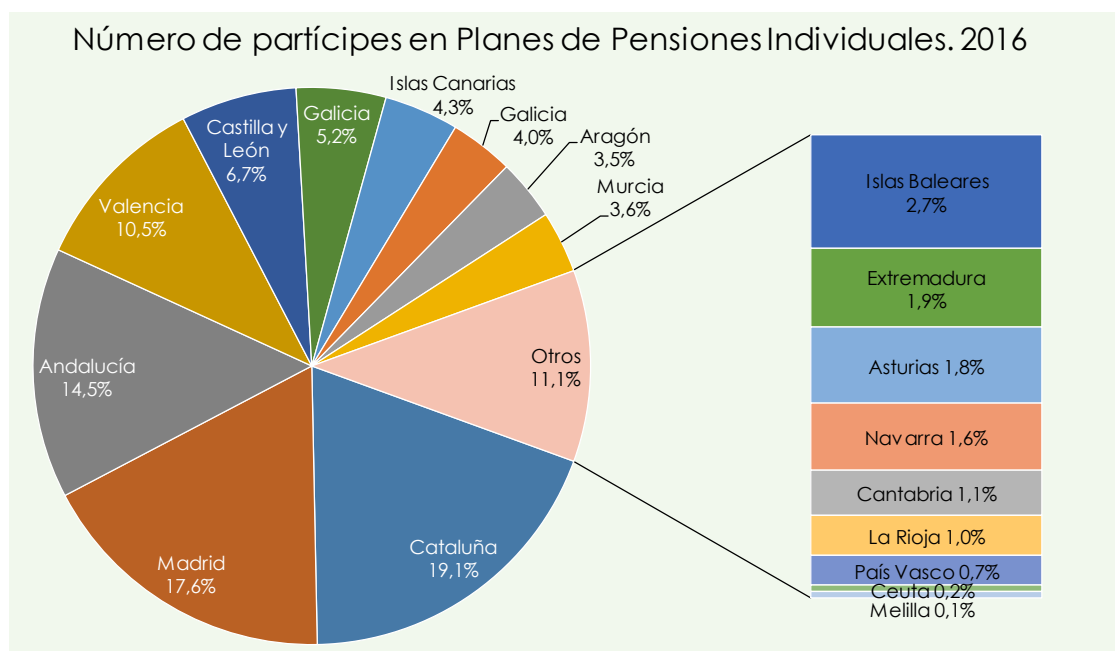
PARTÍCIPES Planes de Pensiones Individuales				
Comunidad Autónoma	2016		2015	
	Número	%	Número	%
Cataluña	1.497.927	19,1%	1.500.343	19,0%
Madrid	1.379.385	17,6%	1.396.762	17,7%
Andalucía	1.138.368	14,5%	1.142.103	14,5%
Valencia	824.581	10,5%	837.530	10,6%
Castilla y León	526.486	6,7%	537.397	6,8%
Galicia	406.947	5,2%	417.125	5,3%
Islas Canarias	338.505	4,3%	337.567	4,3%
Castilla-La Mancha	289.604	3,7%	294.989	3,7%
Murcia	281.065	3,6%	283.542	3,6%
Aragón	276.986	3,5%	277.525	3,5%
Islas Baleares	214.725	2,7%	202.501	2,6%
Extremadura	147.784	1,9%	152.903	1,9%
Asturias	141.957	1,8%	146.849	1,9%
Navarra	125.397	1,6%	125.157	1,6%
Cantabria	86.236	1,1%	89.676	1,1%
La Rioja	75.496	1,0%	75.967	1,0%
País Vasco*	53.842	0,7%	56.161	0,7%
Ceuta	12.440	0,2%	12.268	0,2%
Melilla	11.724	0,1%	11.721	0,1%
TOTAL nacional	7.829.454	100,0%	7.898.088	100,0%

(*): No incluye EPSV

El número de cuentas de participes en Planes de Pensiones Individuales registró un ligero descenso (-0,9%) con respecto al año anterior.

A diferencia del crecimiento generalizado del patrimonio en todas las Comunidades, la variación de las cuentas de participes por regiones ha sido más heterogéneo, con ligeros descensos en varias de ellas.

Más de 6 de cada diez participes en Planes de Pensiones Individuales residen en Cataluña, Madrid, Andalucía o Valencia, en línea con el porcentaje que dichas regiones suponen respecto al total en términos de ahorro acumulado.



3. PATRIMONIO MEDIO POR PARTICIPE

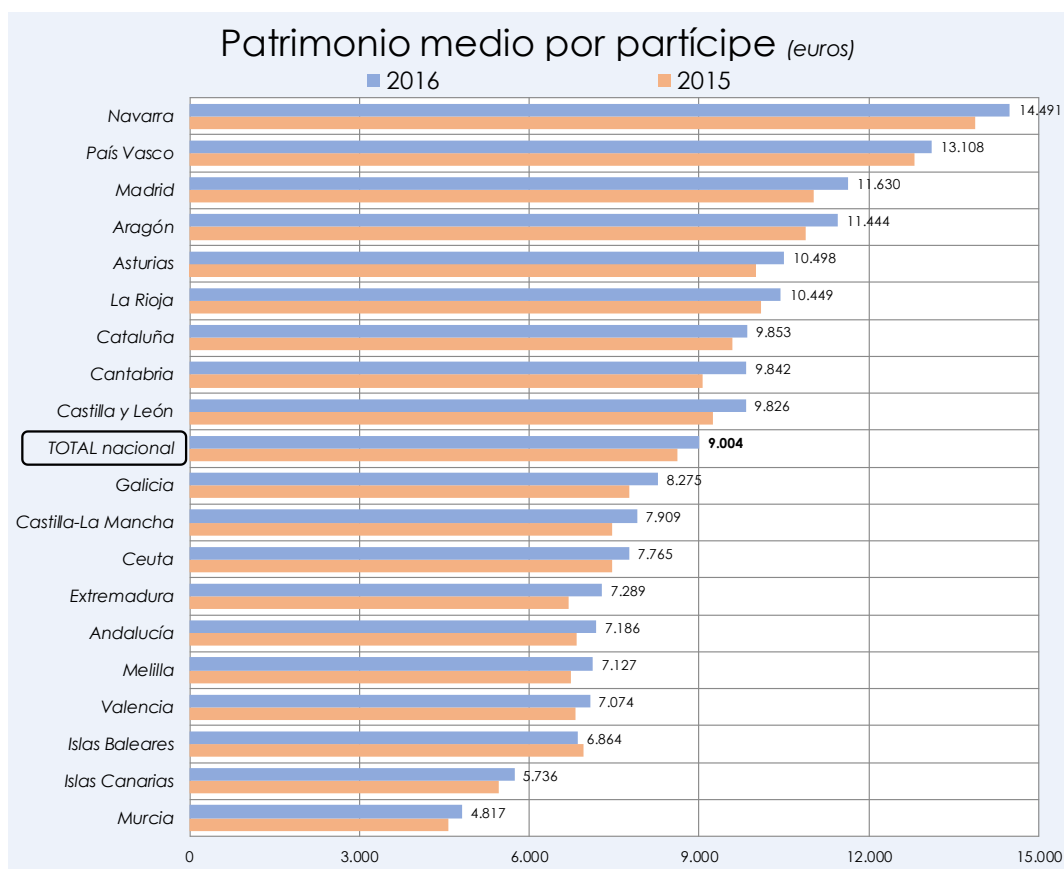
Patrimonio medio por partícipe (euros)				
Comunidad Autónoma	2016	2015	2014	2013
Navarra	14.491	13.870	12.829	11.052
País Vasco*	13.108	12.810	11.322	10.975
Madrid	11.630	11.036	11.163	9.204
Aragón	11.444	10.888	10.143	9.021
Asturias	10.498	10.005	8.960	9.119
La Rioja	10.449	10.092	10.696	10.837
Cataluña	9.853	9.592	8.085	7.938
Cantabria	9.842	9.063	9.236	7.860
Castilla y León	9.826	9.255	9.422	8.339
TOTAL nacional	9.004	8.612	8.169	7.371
Galicia	8.275	7.764	7.453	7.019
Castilla-La Mancha	7.909	7.473	7.317	6.466
Ceuta	7.765	7.461	7.224	5.950
Extremadura	7.289	6.694	6.494	6.389
Andalucía	7.186	6.848	6.426	5.718
Melilla	7.127	6.736	6.319	5.300
Valencia	7.074	6.813	6.718	5.921
Islas Baleares	6.864	6.963	6.599	6.306
Islas Canarias	5.736	5.468	5.702	5.275
Murcia	4.817	4.572	4.383	3.920

(*): No incluye EPSV

El patrimonio medio acumulado por partícipe en Planes Individuales experimentó un nuevo incremento, y se situó en 9.004 euros (4,5% más que el año anterior).

A excepción de Baleares, todas las Comunidades Autónomas registraron crecimientos de patrimonio medio, aunque destacaron Extremadura y Cantabria con crecimientos respecto a 2015, del 8,9% y 8,6%, respectivamente.

En nueve Comunidades, el ahorro medio por partícipe es superior a la media nacional, destacando Navarra con 14.491 euros por partícipe (un 61% más que la media nacional).



4. PORCENTAJE DE AHORRO EN PLANES DE PENSIONES INDIVIDUALES SOBRE EL PIB REGIONAL

El ahorro acumulado en Planes de Pensiones Individuales supone el 6,3% del PIB español, sin cambios con respecto a 2015 debido a que el PIB y el patrimonio total han experimentado un crecimiento similar en 2016.

Ocho Comunidades Autónomas (La Rioja, Navarra, Castilla y León, Aragón, Madrid, Cataluña, Asturias y Cantabria) presentan un porcentaje de patrimonio acumulado en Planes de Pensiones Individuales sobre su PIB regional superior a la media nacional (6,3%).

Aunque dicha magnitud ha ido creciendo ligeramente en los últimos años, apenas alcanza el 10% de PIB si se incluye el sistema de empleo, lo que confirma el insuficiente grado de desarrollo del sistema de capitalización en España.

A efectos comparativos, en 2016 el volumen de activos de los Fondos de Pensiones frente al tamaño de su economía, medida por el PIB, se situó en el 37% para la media simple de los países de la OCDE (85% en media ponderada), mientras que España se encuadra en el grupo de países que no alcanzan el nivel mínimo recomendable del 25% de PIB.

Comparando el patrimonio medio acumulado por partícipe en las diferentes comunidades con la pensión media anual de jubilación a finales de 2016, se observa que el ahorro acumulado en Planes Individuales supone apenas el 61% de la pensión pública de un año.

Comunidad Autónoma	Patrimonio Planes de Pensiones Individuales 2016 (millones €)	PIB p.m. a precios corrientes. 2016 (millones €)	% Inversión en Planes sobre PIB		
			2016	2015	2014
La Rioja	789	8.032	9,8%	9,7%	9,7%
Navarra	1.817	19.018	9,6%	9,4%	8,3%
Castilla y León	5.173	55.392	9,3%	9,3%	9,2%
Aragón	3.170	34.687	9,1%	9,0%	9,0%
Madrid	16.042	210.813	7,6%	7,6%	7,7%
Cataluña	14.759	211.915	7,0%	7,0%	6,3%
Asturias	1.490	21.696	6,9%	6,9%	7,1%
Cantabria	849	12.539	6,8%	6,6%	6,7%
TOTAL nacional	70.493	1.113.851	6,3%	6,3%	6,2%
Extremadura	1.077	17.712	6,1%	5,9%	5,7%
Castilla-La Mancha	2.290	38.015	6,0%	6,0%	6,0%
Ceuta	97	1.649	5,9%	5,7%	5,8%
Galicia	3.367	57.967	5,8%	5,8%	5,8%
Melilla	84	1.494	5,6%	5,5%	5,4%
Valencia	5.833	105.077	5,6%	5,6%	5,6%
Andalucía	8.181	148.468	5,5%	5,4%	5,4%
Islas Baleares	1.474	28.461	5,2%	5,2%	5,1%
Murcia	1.354	28.527	4,7%	4,7%	4,7%
Islas Canarias	1.942	42.607	4,6%	4,5%	4,5%
País Vasco	706	68.897	1,0%	1,1%	1,0%

Fuente: INVERCO e INE. No incluye EPSV

Comunidad Autónoma	Patrimonio medio por partícipe 2016 Planes de Pensiones Individuales	Pensión media ANUAL de jubilación (*)
Andalucía	7.186	13.337
Aragón	11.444	15.390
Asturias	10.498	17.974
Cantabria	9.842	15.666
Castilla y León	9.826	14.445
Castilla-La Mancha	7.909	13.614
Cataluña	9.853	15.007
Extremadura	7.289	12.193
Galicia	8.275	12.274
Islas Baleares	6.864	13.562
Islas Canarias	5.736	13.931
La Rioja	10.449	13.955
Madrid	11.630	17.468
Murcia	4.817	13.043
Navarra	14.491	16.714
País Vasco	13.108	18.250
Valencia	7.074	13.461
Ceuta	7.765	16.096
Melilla	7.127	15.579
TOTAL nacional	9.004	14.765

(*)Seguridad Social: pensiones contributivas en vigor. Datos a 1 de enero 2017

5. PORCENTAJE DE POBLACIÓN QUE INVIERTE PLANES DE PENSIONES INDIVIDUALES

A finales de 2016, el 16,8% de los españoles habían canalizado parte de sus ahorros hacia Planes de Pensiones Individuales, ligeramente inferior al porcentaje del año pasado, debido a que la caída de los partícipes ha sido mayor a la reducción de la población.

En ocho Comunidades Autónomas (La Rioja, Castilla y León, Madrid, Aragón, Cataluña, Navarra, Baleares y Murcia) el porcentaje de habitantes que son partícipes de Planes de Pensiones Individuales es superior a la media nacional.

Comunidad Autónoma	2016			2015			2014		
	Partícipes	Población	%	Partícipes	Población	%	Partícipes	Población	%
La Rioja	75.496	315.794	23,9%	75.967	317.053	24,0%	68.973	319.002	21,6%
Castilla y León	526.486	2.447.519	21,5%	537.397	2.472.052	21,7%	506.793	2.494.790	20,3%
Madrid	1.379.385	6.466.996	21,3%	1.396.762	6.436.996	21,7%	1.346.934	6.454.440	20,9%
Aragón	276.986	1.308.563	21,2%	277.525	1.317.847	21,1%	291.703	1.325.385	22,0%
Cataluña	1.497.927	7.522.596	19,9%	1.500.343	7.508.106	20,0%	1.540.482	7.518.903	20,5%
Navarra	125.397	640.647	19,6%	125.157	640.476	19,5%	115.578	640.790	18,0%
Islas Baleares	214.725	1.107.220	19,4%	202.501	1.104.479	18,3%	203.712	1.103.442	18,5%
Murcia	281.065	1.464.847	19,2%	283.542	1.467.288	19,3%	285.410	1.466.818	19,5%
TOTAL nacional	7.829.454	46.557.008	16,8%	7.898.088	46.624.382	16,9%	7.852.578	46.771.341	16,8%
Valencia	824.581	4.959.968	16,6%	837.530	4.980.689	16,8%	816.911	5.004.844	16,3%
Islas Canarias	338.505	2.101.924	16,1%	337.567	2.100.306	16,1%	316.064	2.104.815	15,0%
Galicia	406.947	2.718.525	15,0%	417.125	2.732.347	15,3%	419.759	2.748.695	15,3%
Cantabria	86.236	582.206	14,8%	89.676	585.179	15,3%	86.968	588.656	14,8%
Ceuta	12.440	84.519	14,7%	12.268	84.263	14,6%	12.317	84.963	14,5%
Castilla-La Mancha	289.604	2.041.631	14,2%	294.989	2.059.191	14,3%	292.833	2.078.611	14,1%
Melilla	11.724	86.026	13,6%	11.721	85.584	13,7%	12.067	84.509	14,3%
Asturias	141.957	1.042.608	13,6%	146.849	1.051.229	14,0%	163.270	1.061.756	15,4%
Extremadura	147.784	1.087.778	13,6%	152.903	1.092.997	14,0%	146.128	1.099.632	13,3%
Andalucía	1.138.368	8.388.107	13,6%	1.142.103	8.399.043	13,6%	1.169.623	8.402.305	13,9%
País Vasco*	53.842	2.189.534	2,5%	56.161	2.189.257	2,6%	57.051	2.188.985	2,6%

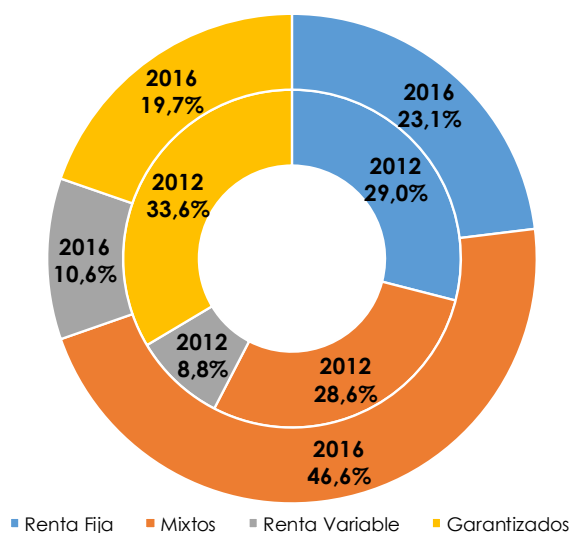
Fuente: INVERCO, INE
(* No incluye EPSV)

No obstante, conviene recordar que, aunque el 17% de la población española es partícipe de un plan de pensiones, únicamente un porcentaje muy inferior realiza aportaciones periódicas.

B) PERFIL INVERSOR DEL PARTÍCIPE

Siguiendo la tendencia de los tres años anteriores, **el perfil medio del ahorrador en Planes de Pensiones Individuales ha evolucionado hacia posiciones con mayor exposición a renta variable.**

Distribución del patrimonio de Planes de Pensiones Individuales por categorías 2016 vs. 2012



De hecho, desde diciembre de 2012 a diciembre de 2016 se observa que:

- ✓ El ahorro acumulado en las categorías más conservadoras (renta fija y garantizados) es el 42,8%, lo que significa un importante descenso respecto al 62,6% que representaba en 2012.
- ✓ Por tanto, el patrimonio con alguna exposición a mercados de renta variable (**mixtos o renta variable**) se ha incrementado en 20 puntos porcentuales hasta el 57,2% del total en sólo cuatro años.

A efectos descriptivos, y para analizar las posibles diferencias en el comportamiento ahorrador de los partícipes en Planes de Pensiones Individuales en función de su localización geográfica, **se presentan resultados sobre la distribución del patrimonio y número de partícipes por vocación inversora y por provincias y Comunidades Autónomas.**

La vocación inversora se presenta en cuatro grandes categorías, para que sean más significativos:

- a. *Renta Fija*
- b. *Garantizados*
- c. *Mixtos*
- d. *Renta Variable*

Comunidad Autónoma	PATRIMONIO Planes de Pensiones Individuales				
	Renta Fija	Garantizados	Mixtos	Renta variable	Total
Andalucía	23,0%	22,0%	48,1%	6,9%	100%
Aragón	21,7%	18,6%	46,2%	13,4%	100%
Asturias	27,3%	21,8%	41,1%	9,8%	100%
Islas Baleares	22,6%	19,0%	49,0%	9,4%	100%
Islas Canarias	25,1%	23,1%	45,0%	6,8%	100%
Cantabria	21,9%	19,3%	45,9%	12,9%	100%
Castilla-La Mancha	26,5%	24,3%	41,9%	7,2%	100%
Castilla y León	24,3%	22,4%	44,9%	8,4%	100%
Cataluña	23,7%	16,0%	49,2%	11,1%	100%
Extremadura	24,4%	23,9%	46,0%	5,7%	100%
Galicia	19,4%	18,6%	53,8%	8,1%	100%
La Rioja	22,1%	19,5%	47,2%	11,2%	100%
Madrid	21,6%	18,9%	44,3%	15,1%	100%
Murcia	23,9%	20,6%	48,0%	7,5%	100%
Navarra	23,1%	17,6%	48,7%	10,6%	100%
País Vasco	21,4%	15,9%	48,2%	14,5%	100%
Valencia	24,6%	23,3%	43,8%	8,4%	100%
Ceuta	18,9%	28,2%	46,9%	6,1%	100%
Melilla	20,3%	27,6%	47,9%	4,2%	100%
TOTAL nacional	23,1%	19,7%	46,6%	10,6%	100%

Comunidad Autónoma	NÚMERO DE PARTICIPES Planes de Pensiones Individuales				
	Renta Fija	Garantizados	Mixtos	Renta variable	Total
Andalucía	29,7%	15,1%	49,9%	5,3%	100%
Aragón	27,6%	15,7%	45,1%	11,6%	100%
Asturias	28,9%	16,2%	46,5%	8,3%	100%
Islas Baleares	25,9%	12,8%	50,5%	10,8%	100%
Islas Canarias	29,4%	13,8%	51,5%	5,3%	100%
Cantabria	26,5%	13,4%	49,8%	10,2%	100%
Castilla-La Mancha	34,1%	16,0%	44,2%	5,7%	100%
Castilla y León	29,5%	15,0%	48,4%	7,1%	100%
Cataluña	30,0%	14,7%	44,9%	10,4%	100%
Extremadura	26,4%	14,7%	54,9%	3,9%	100%
Galicia	21,6%	11,5%	59,4%	7,4%	100%
La Rioja	29,8%	14,7%	46,5%	9,1%	100%
Madrid	27,7%	15,7%	45,4%	11,3%	100%
Murcia	25,1%	9,5%	58,1%	7,3%	100%
Navarra	28,7%	14,7%	47,2%	9,5%	100%
País Vasco	23,9%	11,0%	51,6%	13,5%	100%
Valencia	30,3%	14,0%	48,6%	7,1%	100%
Ceuta	25,5%	24,4%	45,8%	4,3%	100%
Melilla	26,9%	19,3%	50,4%	3,4%	100%
TOTAL nacional	28,7%	14,5%	48,4%	8,4%	100%

Comunidad Autónoma	PATRIMONIO MEDIO por partícipe (euros) Planes de Pensiones Individuales				
	Renta Fija	Garantizados	Mixtos	Renta variable	Total
Andalucía	5.560	10.492	6.930	9.306	7.186
Aragón	9.009	13.601	11.720	13.246	11.444
Asturias	9.921	14.124	9.264	12.327	10.498
Islas Baleares	5.976	10.204	6.660	5.986	6.864
Islas Canarias	4.885	9.628	5.010	7.408	5.736
Cantabria	8.132	14.124	9.076	12.390	9.842
Castilla-La Mancha	6.159	12.002	7.497	10.074	7.909
Castilla y León	8.112	14.670	9.104	11.620	9.826
Cataluña	7.772	10.724	10.812	10.489	9.853
Extremadura	6.717	11.835	6.100	10.716	7.289
Galicia	7.422	13.343	7.502	9.055	8.275
La Rioja	7.755	13.858	10.621	12.877	10.449
Madrid	9.065	14.077	11.359	15.621	11.630
Murcia	4.577	10.440	3.981	4.979	4.817
Navarra	11.666	17.313	14.974	16.249	14.491
País Vasco	11.712	18.945	12.261	14.066	13.108
Valencia	5.734	11.735	6.378	8.355	7.074
Ceuta	5.748	8.972	7.942	11.013	7.765
Melilla	5.371	10.195	6.774	8.866	7.127
TOTAL nacional	7.243	12.207	8.677	11.337	9.004

RENTA FIJA

El 23,1% del ahorro acumulado en Planes de Pensiones Individuales en España se concentra en la categoría monetarios/renta fija, mientras que su número de partícipes alcanza el 28,7%. Asturias y Castilla-La Mancha son las regiones con mayor patrimonio en este tipo de Planes, con un 27,3% y 26,5% del total, respectivamente.

En cuanto al número de cuentas de partícipes, Castilla-La Mancha es la Comunidad que mayor porcentaje presenta (34,1% del total), seguida de Cataluña y la Comunidad Valenciana, donde el 30% del total los partícipes tienen Planes de Pensiones de esta categoría.

El patrimonio medio por partícipe en Planes monetarios/renta fija alcanza los 7.243 euros, inferior a la media nacional de todos los Planes (9.004 euros), aunque en 5 regiones el patrimonio medio en esta categoría es superior a la media (Aragón, Asturias, Madrid, Navarra y País Vasco).

GARANTIZADOS

El ahorro acumulado en estos Planes alcanza el 19,7% del total y suponen el 14,5% del total de partícipes. El patrimonio medio por partícipe es de 12.207 euros, siendo la categoría con mayor patrimonio medio por partícipe.

Por encima de la media nacional, destacan Castilla-La Mancha, Extremadura y las ciudades autónomas con porcentajes sobre el total superiores al 20% del total en patrimonio.

MIXTOS

El ahorro acumulado en estos Planes alcanza el 46,6% del total y el 48,4% del total de partícipes, siendo la categoría que más patrimonio y partícipes acumula. Galicia es la Comunidad Autónoma que más porcentaje sobre el total presenta en mixtos, tanto en patrimonio como en número de partícipes, con más de la mitad del patrimonio total (53,8%) y casi el 60% de los partícipes concentrados en Planes mixtos.

El patrimonio medio por partícipe es de 8.677 euros, sólo supera al patrimonio medio de los de renta fija y está por debajo del patrimonio medio por partícipe para la media nacional (9.004 euros). Nueve regiones están por encima de la media para este tipo de fondos, destacando Navarra con un patrimonio medio por partícipe en mixtos de 14.974 euros, seguida de País Vasco, con 12.261 euros.

RENTA VARIABLE

Menos de uno de cada diez partícipes ahorra en Planes de Pensiones de renta variable y **su patrimonio acumulado supone el 10,6% del total**, debido a que el patrimonio medio por partícipe en Fondos de acciones es superior a la media.

La Comunidad cuyos partícipes ahorran más en Planes de Pensiones de renta variable es Madrid, donde el 15,1% está invertido en Fondos de bolsa, muy por encima de la media nacional (10,6%). En seis regiones el patrimonio invertido en Fondos de renta variable es superior a la media española (Aragón, Cantabria, Cataluña, La Rioja, Madrid y País Vasco).

El ahorro medio acumulado por partícipe en Planes de bolsa alcanza los 16.249 euros en Navarra y los 15.261 euros en Madrid, frente a los 4.979 euros de Murcia, que es la región con menor patrimonio medio por partícipe en Planes de renta variable.

C) PATRIMONIO Y PARTÍCIPES POR PROVINCIAS

Tres provincias españolas (Madrid, Barcelona y Valencia) concentran el 43,2% del ahorro total en Planes de Pensiones Individuales, y las diez primeras acumulan el 60,7%. A su vez, estas tres provincias aglutinan el 37,0% del número de partícipes totales, representando el 31,3% de la población total española.

En los cuadros de las páginas 12 y 13 aparecen detallados:

a) **Ahorro medio acumulado por partícipe en Planes de Pensiones Individuales por provincia**

Veinte provincias españolas presentan un patrimonio medio por partícipe superior a la media nacional (9.004 euros), destacando el ahorro medio acumulado por los partícipes navarros (14.491 euros).

b) **Porcentaje de partícipes respecto a la población**, ordenado por Comunidades y dentro de ellas por número de partícipes en cada provincia.

Veintitrés provincias españolas presentan un porcentaje de partícipes respecto a su población superior a la media nacional (16,8%).

Metodología

- I. Fuentes de información: Sociedades Gestoras de Fondos de Pensiones (patrimonio y partícipes de Planes de Pensiones del Sistema Individual por CC.AA. y provincias), INE (datos de población, y PIB por Comunidades), Seguridad Social (pensión media de jubilación por comunidades para pensiones contributivas en vigor)
- II. La información facilitada por las Gestoras de Fondos de Pensiones representa el 93,8% del patrimonio total y el 97,0% del número de partícipes a 31 de diciembre 2016. Los resultados se presentan elevados al 100%.
- III. El desglose de la información por provincias se presentó por primera vez en 2014.

Comunidad Autónoma	Provincia	PATRIMONIO					PARTICIPES					PATRIMONIO MEDIO por partícipe (euros)				
		Monet. Renta Fija	Mixtos Globales Retorno absoluto	Renta variable	Garantizados Rentab. objetivo	Total	Monet. Renta Fija	Mixtos Globales Retorno absoluto	Renta variable	Garantizados Rentab. objetivo	Total	Monet. Renta Fija	Mixtos Globales Retorno absoluto	Renta variable	Garantizados Rentab. objetivo	Total
Andalucía		23,0%	48,1%	6,9%	22,0%	100%	29,7%	49,9%	5,3%	15,1%	100%	5.560	6.930	9.306	10.492	7.186
	Almería	24,2%	51,7%	5,6%	18,5%	100%	27,4%	53,6%	5,3%	13,8%	100%	5.751	6.276	6.836	8.773	6.505
	Cádiz	21,7%	48,0%	5,6%	24,7%	100%	27,4%	50,8%	4,7%	17,2%	100%	5.481	6.542	8.259	9.976	6.920
	Córdoba	25,2%	43,4%	7,1%	24,3%	100%	32,8%	44,3%	5,3%	17,7%	100%	5.535	7.073	9.625	9.943	7.210
	Granada	24,6%	47,7%	6,1%	21,6%	100%	34,9%	46,2%	5,0%	13,9%	100%	5.054	7.385	8.764	11.159	7.163
	Huelva	22,9%	45,4%	5,2%	26,5%	100%	29,4%	49,1%	4,1%	17,4%	100%	5.292	6.268	8.573	10.350	6.786
	Jaén	22,7%	51,4%	5,1%	20,9%	100%	29,2%	50,8%	4,1%	15,8%	100%	5.819	7.569	9.219	9.884	7.492
	Málaga	20,8%	48,8%	7,3%	23,1%	100%	26,9%	50,8%	5,5%	16,8%	100%	5.750	7.164	10.006	10.279	7.462
	Sevilla	23,6%	48,1%	9,2%	19,0%	100%	30,6%	51,4%	6,6%	11,4%	100%	5.718	6.942	10.359	12.392	7.412
Aragón		21,7%	46,2%	13,4%	18,6%	100%	27,6%	45,1%	11,6%	15,7%	100%	9.009	11.720	13.246	13.601	11.444
	Huesca	22,0%	43,7%	10,9%	23,3%	100%	25,7%	46,4%	10,8%	17,2%	100%	9.630	10.574	11.353	15.242	11.216
	Teruel	24,5%	46,4%	11,1%	18,0%	100%	28,1%	45,6%	10,0%	16,2%	100%	10.171	11.867	12.942	12.970	11.677
	Zaragoza	21,2%	46,8%	14,4%	17,5%	100%	28,0%	44,7%	12,0%	15,2%	100%	8.684	12.011	13.733	13.215	11.470
Asturias		27,3%	41,1%	9,8%	21,8%	100%	28,9%	46,5%	8,3%	16,2%	100%	9.921	9.264	12.327	14.124	10.498
	Asturias	27,3%	41,1%	9,8%	21,8%	100%	28,9%	46,5%	8,3%	16,2%	100%	9.921	9.264	12.327	14.124	10.498
Islas Baleares		22,6%	49,0%	9,4%	19,0%	100%	25,9%	50,5%	10,8%	12,8%	100%	5.976	6.660	5.986	10.204	6.864
	Balears, Illes	22,6%	49,0%	9,4%	19,0%	100%	25,9%	50,5%	10,8%	12,8%	100%	5.976	6.660	5.986	10.204	6.864
Islas Canarias		25,1%	45,0%	6,8%	23,1%	100%	29,4%	51,5%	5,3%	13,8%	100%	4.885	5.010	7.408	9.628	5.736
	Palmas, Las	24,3%	44,9%	7,0%	23,8%	100%	27,6%	54,0%	5,4%	13,0%	100%	4.658	4.403	6.886	9.643	5.290
	Sta. Cruz de Tenerife	25,8%	45,1%	6,6%	22,5%	100%	31,6%	48,7%	5,1%	14,7%	100%	5.116	5.796	8.048	9.612	6.256
Cantabria		21,9%	45,9%	12,9%	19,3%	100%	26,5%	49,8%	10,2%	13,4%	100%	8.132	9.076	12.390	14.124	9.842
	Cantabria	21,9%	45,9%	12,9%	19,3%	100%	26,5%	49,8%	10,2%	13,4%	100%	8.132	9.076	12.390	14.124	9.842
Castilla-La Mancha		26,5%	41,9%	7,2%	24,3%	100%	34,1%	44,2%	5,7%	16,0%	100%	6.159	7.497	10.074	12.002	7.909
	Albacete	24,5%	42,5%	6,4%	26,6%	100%	29,5%	48,3%	4,9%	17,3%	100%	6.134	6.516	9.684	11.344	7.395
	Ciudad Real	26,3%	44,1%	5,5%	24,1%	100%	35,7%	43,3%	4,4%	16,6%	100%	5.599	7.730	9.588	11.049	7.600
	Cuenca	27,3%	41,4%	5,7%	25,5%	100%	33,0%	44,4%	5,2%	17,4%	100%	7.206	8.127	9.590	12.759	8.706
	Guadalajara	22,9%	46,6%	11,1%	19,4%	100%	32,6%	45,8%	8,5%	13,1%	100%	6.205	9.025	11.564	13.119	8.857
	Toledo	29,9%	37,3%	7,2%	25,7%	100%	36,7%	41,6%	5,8%	15,9%	100%	6.307	6.947	9.538	12.502	7.746
Castilla y León		24,3%	44,9%	8,4%	22,4%	100%	29,5%	48,4%	7,1%	15,0%	100%	8.112	9.104	11.620	14.670	9.826
	Ávila	25,4%	47,8%	6,6%	20,3%	100%	32,3%	47,4%	7,0%	13,3%	100%	6.112	7.841	7.377	11.893	7.787
	Burgos	22,3%	46,5%	9,7%	21,5%	100%	28,6%	49,5%	8,0%	13,8%	100%	7.986	9.592	12.300	15.935	10.226
	León	22,4%	44,8%	10,1%	22,6%	100%	26,2%	50,4%	7,7%	15,7%	100%	8.459	8.799	12.962	14.265	9.888
	Palencia	24,1%	50,1%	7,2%	18,6%	100%	29,4%	48,5%	6,9%	15,2%	100%	8.779	11.053	11.240	13.115	10.711
	Salamanca	24,9%	45,5%	7,3%	22,3%	100%	28,8%	50,7%	6,5%	14,0%	100%	8.313	8.625	10.887	15.272	9.615
	Segovia	27,6%	46,2%	6,9%	19,4%	100%	36,2%	48,4%	4,8%	10,6%	100%	4.937	6.175	9.338	11.806	6.476
	Soria	26,3%	43,8%	7,0%	22,8%	100%	30,7%	44,8%	7,4%	17,0%	100%	10.330	11.765	11.388	16.107	12.037
	Valladolid	24,2%	42,1%	8,7%	25,1%	100%	28,2%	46,1%	7,7%	18,0%	100%	9.588	10.209	12.610	15.546	11.181
	Zamora	29,7%	40,9%	6,9%	22,5%	100%	33,1%	46,1%	6,3%	14,5%	100%	8.188	8.096	9.995	14.123	9.123
Cataluña		23,7%	49,2%	11,1%	16,0%	100%	30,0%	44,9%	10,4%	14,7%	100%	7.772	10.812	10.489	10.724	9.853
	Barcelona	23,5%	49,0%	11,6%	15,9%	100%	30,0%	44,8%	10,6%	14,5%	100%	7.952	11.081	11.023	11.140	10.144
	Girona	24,8%	50,5%	8,2%	16,5%	100%	31,6%	44,8%	8,1%	15,5%	100%	6.956	10.006	8.990	9.478	8.878
	Lleida	25,1%	47,1%	10,0%	17,8%	100%	29,8%	43,8%	11,1%	15,2%	100%	8.158	10.427	8.752	11.345	9.703
	Tarragona	22,8%	51,7%	10,6%	15,0%	100%	28,7%	45,8%	10,3%	15,2%	100%	7.014	9.946	9.005	8.702	8.820
Extremadura		24,4%	46,0%	5,7%	23,9%	100%	26,4%	54,9%	3,9%	14,7%	100%	6.717	6.100	10.716	11.835	7.289
	Badajoz	22,8%	45,9%	5,0%	26,3%	100%	23,5%	57,3%	3,4%	15,7%	100%	6.444	5.313	9.821	11.083	6.640
	Cáceres	26,7%	46,1%	6,8%	20,4%	100%	32,2%	50,2%	4,8%	12,8%	100%	7.107	7.867	11.953	13.642	8.561
Galicia		19,4%	53,8%	8,1%	18,6%	100%	21,6%	59,4%	7,4%	11,5%	100%	7.422	7.502	9.055	13.343	8.275
	Coruña, A	20,0%	53,7%	8,3%	18,1%	100%	22,1%	59,5%	7,4%	11,1%	100%	7.612	7.600	9.468	13.725	8.420
	Lugo	18,1%	52,7%	7,0%	22,2%	100%	20,1%	59,1%	7,0%	13,8%	100%	6.911	6.856	7.649	12.396	7.686
	Ourense	22,2%	53,0%	7,9%	16,9%	100%	23,9%	58,8%	7,4%	9,9%	100%	7.812	7.551	8.960	14.258	8.384
	Pontevedra	18,3%	54,7%	8,4%	18,6%	100%	21,0%	59,6%	7,7%	11,8%	100%	7.230	7.595	9.072	13.082	8.278
La Rioja		22,1%	47,2%	11,2%	19,5%	100%	29,8%	46,5%	9,1%	14,7%	100%	7.755	10.621	12.877	13.858	10.449
	Rioja, La	22,1%	47,2%	11,2%	19,5%	100%	29,8%	46,5%	9,1%	14,7%	100%	7.755	10.621	12.877	13.858	10.449
Madrid		21,6%	44,3%	15,1%	18,9%	100%	27,7%	45,4%	11,3%	15,7%	100%	9.065	11.359	15.621	14.077	11.630
	Madrid	21,6%	44,3%	15,1%	18,9%	100%	27,7%	45,4%	11,3%	15,7%	100%	9.065	11.359	15.621	14.077	11.630
Murcia		23,9%	48,0%	7,5%	20,6%	100%	25,1%	58,1%	7,3%	9,5%	100%	4.577	3.981	4.979	10.440	4.817
	Murcia	23,9%	48,0%	7,5%	20,6%	100%	25,1%	58,1%	7,3%	9,5%	100%	4.577	3.981	4.979	10.440	4.817
Navarra		23,1%	48,7%	10,6%	17,6%	100%	28,7%	47,2%	9,5%	14,7%	100%	11.666	14.974	16.249	17.313	14.491
	Navarra	23,1%	48,7%	10,6%	17,6%	100%	28,7%	47,2%	9,5%	14,7%	100%	11.666	14.974	16.249	17.313	14.491
País Vasco		21,4%	48,2%	14,5%	15,9%	100%	23,9%	51,6%	13,5%	11,0%	100%	11.712	12.261	14.066	18.945	13.108
	Araba/Álava	18,9%	53,9%	12,7%	14,6%	100%	21,1%	53,9%	11,6%	13,4%	100%	10.424	11.655	12.746	12.696	11.661
	Gipuzkoa	19,5%	53,1%	12,8%	14,5%	100%	23,5%	54,5%	12,0%	10,1%	100%	11.500	13.470	14.803	19.863	13.813
	Bizkaia	23,0%	44,2%	15,9%	16,9%	100%	25,0%	49,4%	14,9%	10,7%	100%	12.141	11.814	14.091	20.910	13.207
Valencia		24,6%														

PATRIMONIO
Planes de Pensiones Individuales
2016

Provincia	Importe (millones €)	%
Madrid	16.042.278	22,8%
Barcelona	11.074.339	15,7%
Valencia/València	3.364.061	4,8%
Zaragoza	2.245.985	3,2%
Sevilla	1.834.853	2,6%
Navarra	1.817.136	2,6%
Alicante/Alacant	1.722.743	2,4%
Málaga	1.716.215	2,4%
Asturias	1.490.251	2,1%
Balears, Illes	1.473.858	2,1%
Coruña, A	1.393.093	2,0%
Tarragona	1.385.547	2,0%
Murcia	1.353.801	1,9%
Girona	1.275.384	1,8%
Valladolid	1.226.673	1,7%
Pontevedra	1.219.742	1,7%
Cádiz	1.133.852	1,6%
Granada	1.027.399	1,5%
Lleida	1.023.323	1,5%
Santa Cruz de Tenerife	977.360	1,4%
Palmas, Las	964.270	1,4%
León	933.134	1,3%
Burgos	872.773	1,2%
Cantabria	848.707	1,2%
Rioja, La	788.830	1,1%
Córdoba	768.709	1,1%
Castellón/Castelló	746.021	1,1%
Toledo	701.038	1,0%
Almería	682.041	1,0%
Salamanca	655.813	0,9%
Badajoz	649.918	0,9%
Huesca	579.433	0,8%
Jaén	567.151	0,8%
Ciudad Real	532.766	0,8%
Huelva	450.497	0,6%
Cáceres	427.222	0,6%
Guadalajara	419.791	0,6%
Albacete	415.290	0,6%
Bizkaia	396.799	0,6%
Lugo	383.178	0,5%
Ourense	371.393	0,5%
Palencia	358.318	0,5%
Teruel	344.524	0,5%
Segovia	315.255	0,4%
Zamora	286.179	0,4%
Soria	266.081	0,4%
Ávila	258.885	0,4%
Cuenca	221.513	0,3%
Gipuzkoa	202.116	0,3%
Araba/Álava	106.864	0,2%
Ceuta	96.591	0,1%
Melilla	83.566	0,1%
TOTAL nacional	70.492.535	100,0%

PARTÍCIPES
Planes de Pensiones Individuales
2016

Provincia	Número	%
Madrid	1.379.385	17,6%
Barcelona	1.091.710	13,9%
Valencia/València	428.595	5,5%
Alicante/Alacant	304.023	3,9%
Murcia	281.065	3,6%
Sevilla	247.553	3,2%
Málaga	229.998	2,9%
Balears, Illes	214.725	2,7%
Zaragoza	195.822	2,5%
Palmas, Las	182.280	2,3%
Coruña, A	165.448	2,1%
Cádiz	163.840	2,1%
Tarragona	157.097	2,0%
Santa Cruz de Tenerife	156.229	2,0%
Pontevedra	147.348	1,9%
Girona	143.660	1,8%
Granada	143.427	1,8%
Asturias	141.957	1,8%
Navarra	125.397	1,6%
Valladolid	109.708	1,4%
Córdoba	106.613	1,4%
Lleida	105.459	1,3%
Almería	104.844	1,3%
Badajoz	97.879	1,3%
León	94.366	1,2%
Castellón/Castelló	91.963	1,2%
Toledo	90.500	1,2%
Cantabria	86.236	1,1%
Burgos	85.347	1,1%
Jaén	75.706	1,0%
Rioja, La	75.496	1,0%
Ciudad Real	70.103	0,9%
Salamanca	68.205	0,9%
Huelva	66.386	0,8%
Albacete	56.160	0,7%
Huesca	51.659	0,7%
Cáceres	49.905	0,6%
Lugo	49.853	0,6%
Segovia	48.684	0,6%
Guadalajara	47.397	0,6%
Ourense	44.299	0,6%
Palencia	33.453	0,4%
Ávila	33.248	0,4%
Zamora	31.370	0,4%
Bizkaia	30.045	0,4%
Teruel	29.505	0,4%
Cuenca	25.444	0,3%
Soria	22.106	0,3%
Gipuzkoa	14.632	0,2%
Ceuta	12.440	0,2%
Melilla	11.724	0,1%
Araba/Álava	9.164	0,1%
TOTAL nacional	7.829.454	100,0%

Patrimonio medio por partícipe 2016	
Provincia	Importe (euros)
Navarra	14.491
Gipuzkoa	13.813
Bizkaia	13.207
Soria	12.037
Teruel	11.677
Araba/Álava	11.661
Madrid	11.630
Zaragoza	11.470
Huesca	11.216
Valladolid	11.181
Palencia	10.711
Asturias	10.498
Rioja, La	10.449
Burgos	10.226
Barcelona	10.144
León	9.888
Cantabria	9.842
Lleida	9.703
Salamanca	9.615
Zamora	9.123
TOTAL nacional	9.004
Girona	8.878
Guadalajara	8.857
Tarragona	8.820
Cuenca	8.706
Cáceres	8.561
Coruña, A	8.420
Ourense	8.384
Pontevedra	8.278
Castellón/Castelló	8.112
Valencia/València	7.849
Ávila	7.787
Ceuta	7.765
Toledo	7.746
Lugo	7.686
Ciudad Real	7.600
Jaén	7.492
Málaga	7.462
Sevilla	7.412
Albacete	7.395
Córdoba	7.210
Granada	7.163
Melilla	7.127
Cádiz	6.920
Balears, Illes	6.864
Huelva	6.786
Badajoz	6.640
Almería	6.505
Segovia	6.476
Santa Cruz de Tenerife	6.256
Alicante/Alacant	5.666
Palmas, Las	5.290

PARTÍCIPES en Planes de Pensiones Individuales				
Comunidad Autónoma	Provincia	dic-16		
		Partícipes	Población	%
Andalucía		1.138.368	8.388.107	13,6%
	Sevilla	247.553	1.939.775	12,8%
	Málaga	229.998	1.629.298	14,1%
	Cádiz	163.840	1.239.889	13,2%
	Granada	143.427	915.392	15,7%
	Córdoba	106.613	791.610	13,5%
	Almería	104.844	704.297	14,9%
	Jaén	75.706	648.250	11,7%
	Huelva	66.386	519.596	12,8%
Aragón		276.986	1.308.563	21,2%
	Zaragoza	195.822	950.507	20,6%
	Huesca	51.659	221.079	23,4%
	Teruel	29.505	136.977	21,5%
Asturias		141.957	1.042.608	13,6%
	Asturias	141.957	1.042.608	13,6%
Islas Baleares		214.725	1.107.220	19,4%
	Balears, Illes	214.725	1.107.220	19,4%
Islas Canarias		338.505	2.101.924	16,1%
	Palmas, Las	182.280	1.097.800	16,6%
	Santa Cruz de Tenerife	156.229	1.004.124	15,6%
Cantabria		86.236	582.206	14,8%
	Cantabria	86.236	582.206	14,8%
Castilla-La Mancha		289.604	2.041.631	14,2%
	Toledo	90.500	688.672	13,1%
	Ciudad Real	70.103	506.888	13,8%
	Albacete	56.160	392.118	14,3%
	Guadalajara	47.397	252.882	18,7%
	Cuenca	25.444	201.071	12,7%
Castilla y León		526.486	2.447.519	21,5%
	Valladolid	109.708	523.679	20,9%
	León	94.366	473.604	19,9%
	Burgos	85.347	360.995	23,6%
	Salamanca	68.205	335.985	20,3%
	Segovia	48.684	155.652	31,3%
	Ávila	33.248	162.514	20,5%
	Palencia	33.453	164.644	20,3%
	Zamora	31.370	180.406	17,4%
	Soria	22.106	90.040	24,6%
Cataluña		1.497.927	7.522.596	19,9%
	Barcelona	1.091.710	5.542.680	19,7%
	Tarragona	157.097	792.299	19,8%
	Girona	143.660	753.576	19,1%
	Lleida	105.459	434.041	24,3%
Extremadura		147.784	1.087.778	13,6%
	Badajoz	97.879	684.113	14,3%
	Cáceres	49.905	403.665	12,4%
Galicia		406.947	2.718.525	15,0%
	Coruña, A	165.448	1.122.799	14,7%
	Pontevedra	147.348	944.346	15,6%
	Lugo	49.853	336.527	14,8%
	Ourense	44.299	314.853	14,1%
La Rioja		75.496	315.794	23,9%
	Rioja, La	75.496	315.794	23,9%
Madrid		1.379.385	6.466.996	21,3%
	Madrid	1.379.385	6.466.996	21,3%
Murcia		281.065	1.464.847	19,2%
	Murcia	281.065	1.464.847	19,2%
Navarra		125.397	640.647	19,6%
	Navarra	125.397	640.647	19,6%
País Vasco		53.842	2.189.534	2,5%
	Bizkaia	30.045	1.147.576	2,6%
	Gipuzkoa	14.632	717.832	2,0%
	Araba/Álava	9.164	324.126	2,8%
Valencia		824.581	4.959.968	16,6%
	Valencia/València	428.595	2.544.264	16,8%
	Alicante/Alacant	304.023	1.836.459	16,6%
	Castellón/Castelló	91.963	579.245	15,9%
Ceuta		12.440	84.519	14,7%
	Ceuta	12.440	84.519	14,7%
Melilla		11.724	86.026	13,6%
	Melilla	11.724	86.026	13,6%
Total nacional		7.829.454	46.557.008	16,8%

Comunidad Autónoma	Provincia	2016		2015		2014	
		Patrimonio	Participes	Patrimonio	Participes	Patrimonio	Participes
Andalucía		8.180.718	1.138.368	7.820.964	1.142.103	7.515.964	1.169.623
	Almería	682.041	104.844	643.546	104.135	596.151	105.690
	Cádiz	1.133.852	163.840	1.089.396	165.688	1.058.772	174.502
	Córdoba	768.709	106.613	713.620	104.443	673.542	104.638
	Granada	1.027.399	143.427	972.041	141.147	938.709	148.044
	Huelva	450.497	66.386	433.656	66.181	348.732	57.985
	Jaén	567.151	75.706	541.387	77.298	524.326	79.476
	Málaga	1.716.215	229.998	1.637.932	231.600	1.582.700	246.108
	Sevilla	1.834.853	247.553	1.789.386	251.611	1.793.031	253.180
Aragón		3.169.942	276.986	3.021.815	277.525	2.958.821	291.703
	Huesca	579.433	51.659	551.749	51.800	502.806	51.865
	Teruel	344.524	29.505	328.835	29.989	309.804	30.268
	Zaragoza	2.245.985	195.822	2.141.231	195.735	2.146.211	209.570
Asturias		1.490.251	141.957	1.469.239	146.849	1.462.953	163.270
	Asturias	1.490.251	141.957	1.469.239	146.849	1.462.953	163.270
Islas Baleares		1.473.858	214.725	1.410.020	202.501	1.344.345	203.712
	Balears, Illes	1.473.858	214.725	1.410.020	202.501	1.344.345	203.712
Islas Canarias		1.941.604	338.505	1.845.711	337.567	1.802.120	316.064
	Palmas, Las	964.270	182.280	911.791	180.270	893.584	159.295
	Santa Cruz de Tenerife	977.360	156.229	933.920	157.297	908.536	156.769
Cantabria		848.707	86.236	812.749	89.676	803.256	86.968
	Cantabria	848.707	86.236	812.749	89.676	803.256	86.968
Castilla-La Mancha		2.290.398	289.604	2.204.489	294.989	2.142.738	292.833
	Albacete	415.290	56.160	396.403	56.802	385.348	58.561
	Ciudad Real	532.766	70.103	509.900	71.153	503.944	70.481
	Cuenca	221.513	25.444	213.759	26.258	211.877	25.890
	Guadalajara	419.791	47.397	403.670	47.382	374.326	46.861
	Toledo	701.038	90.500	680.756	93.394	667.243	91.041
Castilla y León		5.173.112	526.486	4.973.400	537.397	4.775.090	506.793
	Ávila	258.885	33.248	256.187	33.708	248.256	27.343
	Burgos	872.773	85.347	835.693	84.155	787.223	75.746
	León	933.134	94.366	917.353	98.821	846.777	96.423
	Palencia	358.318	33.453	340.491	34.214	329.827	33.786
	Salamanca	655.813	68.205	626.903	69.532	617.686	70.312
	Segovia	315.255	48.684	307.620	49.291	305.508	37.221
	Soria	266.081	22.106	256.596	22.568	250.074	22.423
	Valladolid	1.226.673	109.708	1.159.864	112.612	1.116.879	110.039
	Zamora	286.179	31.370	272.694	32.497	272.859	33.501
Cataluña		14.758.593	1.497.927	14.390.892	1.500.343	12.455.386	1.540.482
	Barcelona	11.074.339	1.091.710	10.840.916	1.095.732	9.412.397	1.137.238
	Girona	1.275.384	143.660	1.230.915	144.290	1.060.607	149.461
	Lleida	1.023.323	105.459	982.735	104.245	832.390	98.447
	Tarragona	1.385.547	157.097	1.336.325	156.076	1.149.993	155.336
Extremadura		1.077.140	147.784	1.023.482	152.903	948.990	146.128
	Badajoz	649.918	97.879	620.047	101.527	566.303	95.712
	Cáceres	427.222	49.905	403.435	51.376	382.687	50.416
Galicia		3.367.406	406.947	3.238.628	417.125	3.128.310	419.759
	Coruña, A	1.393.093	165.448	1.347.551	165.819	1.363.853	169.815
	Lugo	383.178	49.853	377.080	50.675	351.400	50.303
	Ourense	371.393	44.299	355.473	47.339	346.018	46.960
	Pontevedra	1.219.742	147.348	1.158.524	153.293	1.067.039	152.680
La Rioja		788.830	75.496	766.670	75.967	737.760	68.973
	Rioja, La	788.830	75.496	766.670	75.967	737.760	68.973
Madrid		16.042.278	1.379.385	15.414.533	1.396.762	15.036.331	1.346.934
	Madrid	16.042.278	1.379.385	15.414.533	1.396.762	15.036.331	1.346.934
Murcia		1.353.801	281.065	1.296.346	283.542	1.251.037	285.410
	Murcia	1.353.801	281.065	1.296.346	283.542	1.251.037	285.410
Navarra		1.817.136	125.397	1.735.985	125.157	1.482.802	115.578
	Navarra	1.817.136	125.397	1.735.985	125.157	1.482.802	115.578
País Vasco		705.779	53.842	719.436	56.161	645.957	57.051
	Araba/Álava	106.864	9.164	109.188	9.356	100.998	9.931
	Gipuzkoa	202.116	14.632	206.775	15.498	193.686	15.999
	Bizkaia	396.799	30.045	403.474	31.307	351.272	31.121
Valencia		5.832.824	824.581	5.706.475	837.530	5.487.839	816.911
	Alicante/Alacant	1.722.743	304.023	1.684.377	306.450	1.620.544	287.810
	Castellón/Castelló	746.021	91.963	732.575	94.335	709.272	97.740
	Valencia/València	3.364.061	428.595	3.289.523	436.745	3.158.023	431.360
Ceuta		96.591	12.440	91.537	12.268	88.975	12.317
	Ceuta	96.591	12.440	91.537	12.268	88.975	12.317
Melilla		83.566	11.724	78.958	11.721	76.255	12.067
	Melilla	83.566	11.724	78.958	11.721	76.255	12.067
TOTAL		70.492.535	7.829.454	68.021.327	7.898.088	64.144.929	7.852.578