

## DATOS DE INSTITUCIONES DE INVERSIÓN COLECTIVA 31 DICIEMBRE 2019

Los Fondos de Inversión nacionales han generado en 2019 una rentabilidad positiva del 7,2%

El PATRIMONIO en conjunto de la inversión colectiva (Fondos y Sociedades) experimentó en diciembre un crecimiento de 3.425 millones de euros y se situó en 496.037 millones, lo que supone un aumento del 0,7% con respecto a noviembre.

En lo que llevamos de 2019, el volumen de activos ha aumentado en 41.061 millones de euros, lo que supone un crecimiento del 9,0% en el año.

El número de CUENTAS DE PARTÍCIPES se situó en 15.243.156, que representa un incremento del 3,8% con respecto a diciembre de 2018.

IIC						
Tipo IIC	Patrimonio (millones €)			CUENTAS de partícipes/accionistas <sup>(3)</sup>		
	dic-19	dic-18	% var.2019	dic-19	dic-18	% var.2019
FONDOS DE INVERSIÓN <sup>(1)</sup>	276.557	257.551	7,4%	11.682.214	11.222.553	4,1%
SICAV	29.446	28.382	3,7%	412.987	429.609	-3,9%
IIC INMOBILIARIAS	1.035	1.043	-0,8%	802	906	-11,5%
IICs EXTRANJERAS <sup>(2)</sup>	189.000	168.000	12,5%	3.147.153	3.035.849	3,7%
<b>TOTAL IIC</b>	<b>496.037</b>	<b>454.976</b>	<b>9,0%</b>	<b>15.243.156</b>	<b>14.688.917</b>	<b>3,8%</b>

*(1) Excluidas inversiones en Fondos de la propia Gestora*

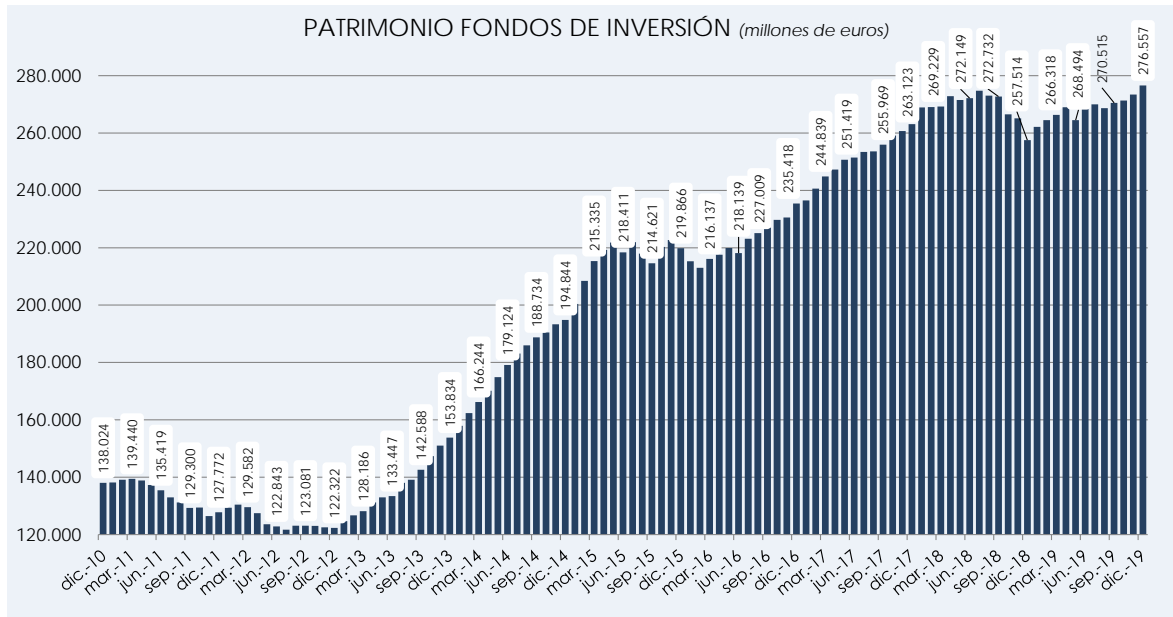
*(2) Últimos datos disponibles (septiembre 2019)*

*(3) Hace referencia al número de cuentas, por lo que un partícipe puede tener más de una cuenta. Dato actualizado de CNMV para IIC extranjeras*

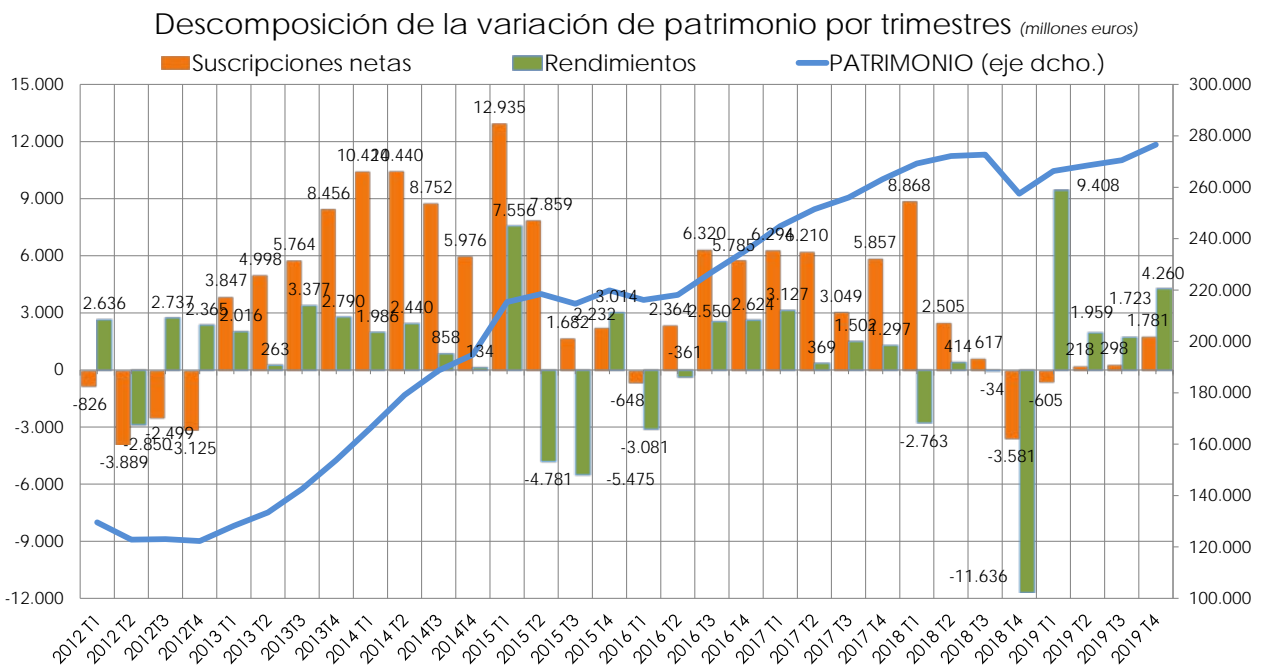
## PATRIMONIO

El VOLUMEN DE ACTIVOS de los Fondos de Inversión Mobiliaria domésticos, a finales de diciembre de 2019, alcanza su mayor registro histórico, y se sitúa en 276.557 millones de euros, lo que supone un aumento de 3.274 millones de euros con respecto a noviembre (1,2%) y de 19.042 con respecto al cierre de 2018 (7,4%).

De esta forma, durante 2019 los Fondos de Inversión han recuperado en su totalidad los ajustes por valoración del año anterior, en especial del último trimestre de 2018.



De hecho, el 91% del incremento patrimonial de 2019 tuvo su origen en la revalorización de las carteras de los Fondos por efecto mercado, y el 9% por adquisiciones netas de Fondos de Inversión.



Al igual que el mes anterior, la positiva evolución de los mercados de acciones ha aumentado el apetito por el riesgo en los partícipes, que han demandado durante el mes Fondos con exposición a acciones. Ello unido a los crecimientos de valor de las carteras por efecto mercado, ha permitido a las categorías con exposición a bolsa presentar crecimientos de gran magnitud en algún caso.

Así los *Fondos de Renta Variable Internacional* presentan un crecimiento en el mes del 3,1% en términos porcentuales, y superior a los 1.140 millones en términos absolutos.

En el acumulado del año, los *Fondos de Renta Variable Internacional* experimentan el mayor crecimiento de todas las categorías en términos porcentuales (casi 29% de aumento), lo que supone 8.540 millones de euros más en términos absolutos.

Los *Fondos de Renta Fija Mixta* registraron flujos netos de entrada muy positivos, que unido a la revalorización por mercado permite a esta categoría incrementar su volumen de activos un 1,4% respecto al mes anterior (570 millones más que en noviembre).

De esta forma, los Fondos de Renta Fija Mixta han recuperado el patrimonio perdido en la primera parte del año, y cierran el año con un incremento de en torno al 2%.

Igualmente los *Fondos de Renta Variable Mixta*, es decir, con una exposición a acciones en su cartera de entre el 30 y el 75% del total, presentan un elevado crecimiento en el mes, y se sitúan sólo por detrás de los de Renta Variable Internacional en cuanto a crecimiento porcentual en el año (21,3% más que en diciembre 2018), sin contar la Renta Fija, cuyo incremento su origen parcialmente en la nueva clasificación de algunos Fondos Monetarios como de Renta Fija Corto Plazo.

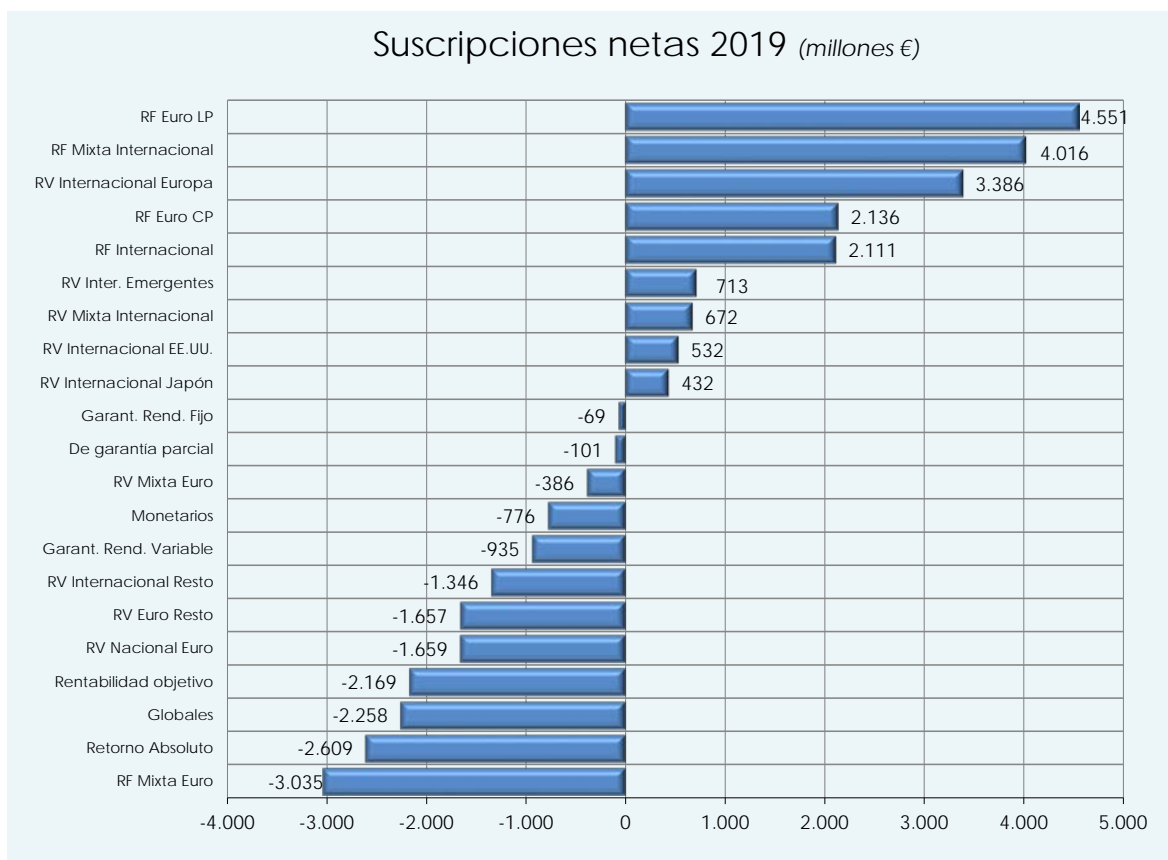
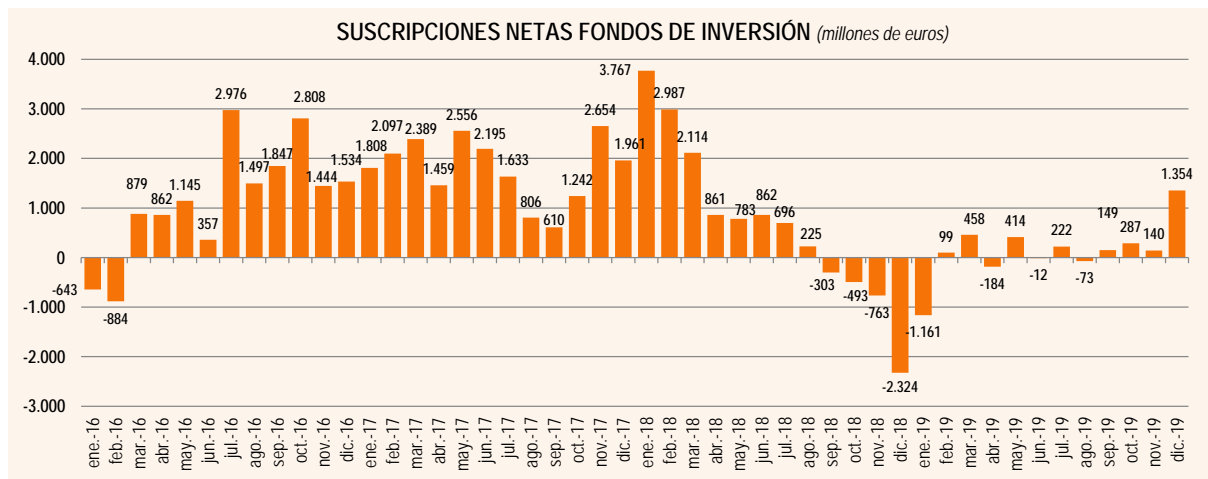
En sentido contrario, los *Garantizados* y los *de objetivo de rentabilidad no garantizado* experimentaron en diciembre descensos patrimoniales, debido a los reembolsos experimentados en el mes.

CATEGORIA DE INVERSIÓN	PATRIMONIO				
	diciembre-19	Variación			
		diciembre-19		2019	
		Importe (miles de euros)	%	Importe (miles de euros)	%
RENDA VARIABLE INTERNACIONAL	38.194.667	1.140.426	3,1%	8.540.441	28,8%
GLOBALES	42.915.408	717.704	1,7%	974.245	2,3%
RENDA FIJA	71.572.068	631.572	0,9%	13.645.237	23,6%
RENDA FIJA MIXTA	39.914.236	570.040	1,4%	788.446	2,0%
RENDA VARIABLE MIXTA	28.873.239	433.767	1,5%	5.117.713	21,5%
MONETARIOS	3.773.687	136.814	3,8%	-3.010.231	-44,4%
RETORNO ABSOLUTO	11.807.314	64.229	0,5%	-2.631.105	-18,2%
RENDA VARIABLE NACIONAL	5.066.237	13.827	0,3%	-1.193.993	-19,1%
GESTION PASIVA	13.688.182	-202.375	-1,5%	-2.113.410	-13,4%
GARANTIZADOS	18.188.635	-439.658	-2,4%	-1.422.209	-7,3%
Inversión libre	2.562.856	207.498	8,8%	346.923	15,7%
<b>Total Fondos de Inversión</b>	<b>276.556.529</b>	<b>3.273.844</b>	<b>1,2%</b>	<b>19.042.057</b>	<b>7,4%</b>

## SUSCRIPCIONES Y REEMBOLSOS

Los Fondos de Inversión intensificaron en diciembre su ritmo de flujos positivos, y registraron unas suscripciones netas de 1.354 millones de euros. Desde marzo de 2018 los Fondos de Inversión no experimentaban unas entradas netas de esa magnitud.

En el conjunto del año, los Fondos han acumulado suscripciones netas por valor de 1.693 millones de euros.



Destacaron en diciembre los Fondos de *Renta Fija Mixta Internacional*, que obtuvieron entradas netas superiores a los 481 millones de euros, por lo que cierran el año con suscripciones positivas de 4.016 millones de euros. En cambio, la *Renta Fija Mixta* con exposición *euro* cierra 2019 con reembolsos superiores a los 3.035 millones

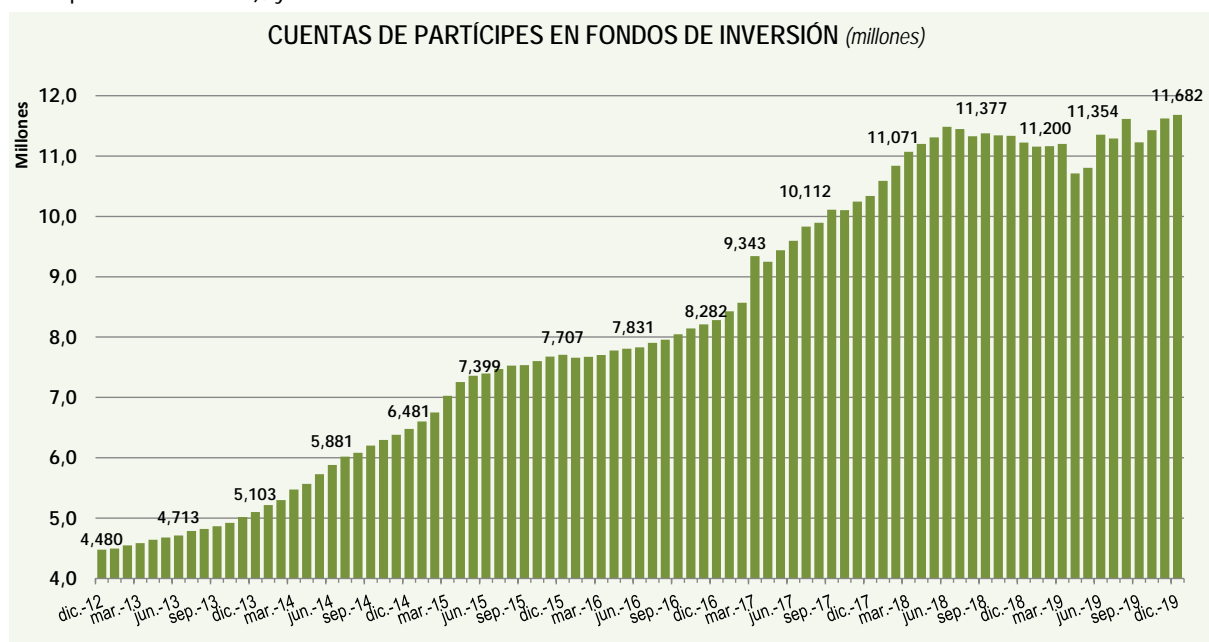
Al igual que en los dos meses anteriores, los *Fondos de Renta Variable Internacional* lograron captar el interés inversor del partícipe, y registraron suscripciones netas en todas sus variantes de casi 280 millones de euros. En el conjunto del año, estos Fondos han acumulado más de 2.000 millones de flujos netos positivos, destacando la *Renta variable Internacional Europa*, con 3.386 millones de euros de suscripciones netas.

En cualquier caso, la *Renta Fija a Largo Plazo* cierra 2019 como la categoría con mayor volumen de suscripciones en el año (4.551 millones de euros).

Por el lado de los reembolsos netos, las categorías de *objetivo de rentabilidad no garantizado*, *Globales* y *Retorno Absoluto* cierran el año con más de 2.000 millones de euros de reembolsos cada una, acumulando entre las tres casi 7.000 de salidas netas.

## CUENTAS de partícipes

El número de cuentas de partícipes en Fondos de Inversión nacionales aumentó en diciembre (58.166 cuentas más que en noviembre), y sitúan su cifra en 11.682.214.



## RENTABILIDAD

En 2019, Diciembre recuperó el patrón estacional que históricamente le ha configurado como uno de los meses más positivos para los mercados, aunque con alguna excepción como el año pasado, tras el fuerte ajuste del último mes de 2018. De hecho, casi todas las bolsas mundiales experimentan notables revalorizaciones en Diciembre de 2019, que se suavizaron ligeramente en los últimos días del año. Así, el Ibx 35 se anotó un rendimiento del 2,1%, en línea con el resto de bolsas europeas, aunque inferior al 2,9% del índice de referencia de la bolsa americana S&P500.

En los mercados de renta fija, las TIRes de la deuda pública a largo plazo han ido recuperado ligeramente rentabilidad desde los mínimos de agosto, aunque se mantienen en los niveles históricamente bajos de los últimos meses. No obstante y por poner un ejemplo, la TIR del bono alemán a 10 años cerró 2019 en el -0,19%, frente al -0,7% de agosto, y la rentabilidad de la deuda pública española a 10 años cerró el año en el 0,46%, frente al 0,10% de finales de agosto. El tipo de cambio del euro recupera más de un 2,3% de su cotización frente al dólar.

En este contexto, los Fondos de Inversión experimentan en diciembre de 2019 una rentabilidad positiva del 0,69%, lo que permite a los **Fondos de Inversión cerrar el año con la mejor rentabilidad acumulada de la serie histórica, en media, un 7,2% de revalorización anual.**

Tras el repunte de diciembre, todas las categorías cierran el año con rentabilidades muy satisfactorias, si bien destacan las categorías de Renta Variable, con rendimientos anuales superiores al 10% en todos los casos, y que superan el 26% en categorías como la Renta Variable Internacional EE.UU.

También las categorías de Renta Fija obtienen rentabilidades positivas en el año, que para la categoría de largo plazo alcanza el 2,5% anual, y superando incluso el 4% en alguno de los Fondos de mayor duración.

**RENTABILIDADES MEDIAS ANUALES PONDERADAS DE LOS FONDOS DE INVERSIÓN (31/12/19)**

Tipo de Fondo	Mes	2019	1 Año	3 Años	5 Años	10 Años	15 Años	20 Años	25 Años
MONETARIOS	-0,02	0,01	0,01	-0,27	-0,17	0,53	0,99	1,32	2,00
RENTA FIJA EURO CORTO PLAZO	0,02	0,54	0,54	-0,21	-0,11	0,62	1,01	1,41	2,22
RENTA FIJA EURO LARGO PLAZO	-0,01	2,46	2,46	0,56	0,58	2,11	2,08	2,46	3,20
RENTA FIJA MIXTA EURO	0,28	4,04	4,04	0,20	0,34	1,45	1,75	1,53	2,91
RENTA VARIABLE MIXTA EURO	0,74	9,81	9,81	1,41	1,44	2,29	2,53	1,12	3,80
RENTA VARIABLE NACIONAL EURO	1,84	10,64	10,64	3,39	2,82	2,28	3,80	1,96	6,36
RENTA FIJA INTERNACIONAL	-0,06	4,46	4,46	0,30	1,32	2,33	1,99	2,12	3,10
RENTA FIJA MIXTA INTERNACIONAL	0,28	5,40	5,40	0,67	0,43	1,06	1,07	0,71	2,29
RENTA VARIABLE MIXTA INTERNACIONAL	0,62	9,13	9,13	1,86	1,34	2,71	2,30	0,45	3,29
RENTA VARIABLE EURO RESTO	1,43	18,98	18,98	3,43	4,13	5,16	4,44	0,96	5,77
RENTA VBLE. INTERNACIONAL EUROPA	1,90	21,39	21,39	4,31	4,25	4,61	3,48	0,07	4,52
RENTA VBLE. INTERNACIONAL EEUU	1,47	26,48	26,48	9,87	8,93	11,49	6,63	1,87	3,13
RENTA VBLE. INTERNACIONAL JAPÓN	0,98	20,10	20,10	6,10	7,08	7,19	2,98	-1,98	-0,36
RENTA VBLE. INTERNACIONAL EMERGENTES	5,11	21,21	21,21	7,60	5,43	2,99	6,25	4,07	5,38
RENTA VBLE. INTERNACIONAL RESTO	2,79	22,10	22,10	5,41	6,01	7,75	5,58	0,11	4,28
GLOBALES	1,05	8,52	8,52	2,30	2,70	2,69	2,36	0,76	3,30
GARANTIZADOS DE RENDIMIENTO FIJO	-0,03	4,11	4,11	1,59	1,02	1,99	2,14	2,48	
GARANTIZADOS DE RENDIMIENTO VARIABLE	0,05	3,66	3,66	1,30	1,04	1,62	1,85	1,72	
DE GARANTÍA PARCIAL	0,16	4,77	4,77	1,58	1,29	1,43			
DE GESTIÓN PASIVA	0,55	7,19	7,19	2,08	1,66	2,10			
RETORNO ABSOLUTO	0,43	4,00	4,00	0,15	0,19	0,81			
FONDOS DE INVERSIÓN LIBRE (FIL)	2,34	10,30	10,30	3,81	4,75	5,44			
FONDOS DE FIL	-0,04	-0,74	-0,74	-1,99	-0,91	0,58			
<b>TOTALES FONDOS</b>	<b>0,69</b>	<b>7,23</b>	<b>7,23</b>	<b>1,56</b>	<b>1,37</b>	<b>2,14</b>	<b>2,17</b>	<b>1,50</b>	<b>2,71</b>