

DATOS DE INSTITUCIONES DE INVERSIÓN COLECTIVA 31 DE MARZO 2018

- Los Fondos de Inversión cierran el primer trimestre de 2018 con un crecimiento del 2,3% respecto a 2017.
- Durante el primer trimestre, los Fondos experimentan casi 8.885 millones de euros de suscripciones netas.

El PATRIMONIO de la inversión colectiva (Fondos y Sociedades) experimentó en el primer trimestre de 2018 un incremento de 5.448 millones de euros y se situó en 469.431 millones, lo que supone un aumento del 1,2% con respecto a diciembre.

El número de CUENTAS DE PARTÍCIPES se situó en los 13.700.370, lo que supone un aumento de 728.027 cuentas más que en diciembre de 2017.

IIC						
Tipo IIC	Patrimonio (millones €)			CUENTAS de partícipes/accionistas ⁽³⁾		
	mar-18	dic-17	% var.2018	mar-18	dic-17	% var.2018
FONDOS DE INVERSIÓN ⁽¹⁾	269.032	262.847	2,4%	11.067.319	10.338.156	7,1%
SICAV	31.417	32.058	-2,0%	434.782	435.747	-0,2%
IIC INMOBILIARIAS	981	1.078	-8,9%	1.422	1.593	-10,7%
IICs EXTRANJERAS ⁽²⁾	168.000	168.000	0,0%	2.196.847	2.196.847	0,0%
TOTAL IIC	469.431	463.983	1,2%	13.700.370	12.972.343	5,6%

(1) Excluidas inversiones en Fondos de la propia Gestora

(2) Últimos datos disponibles (diciembre 2017)

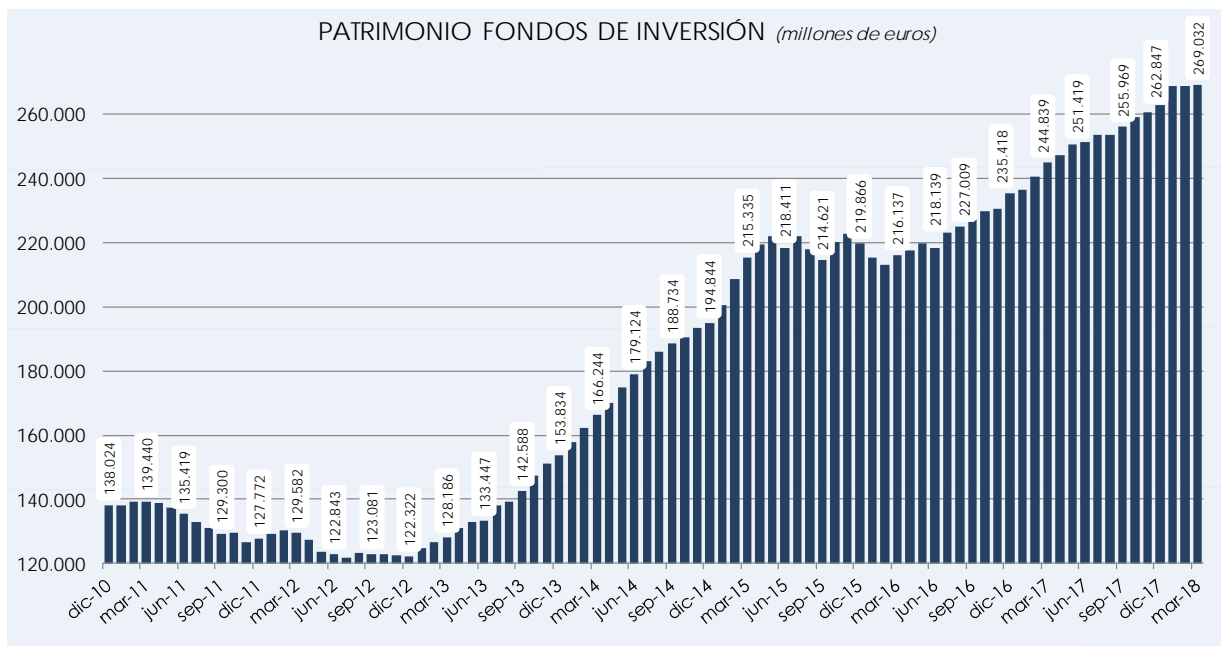
(3) Hace referencia al número de cuentas, por lo que un partícipe puede tener más de una cuenta.

FONDOS DE INVERSIÓN NACIONALES

PATRIMONIO

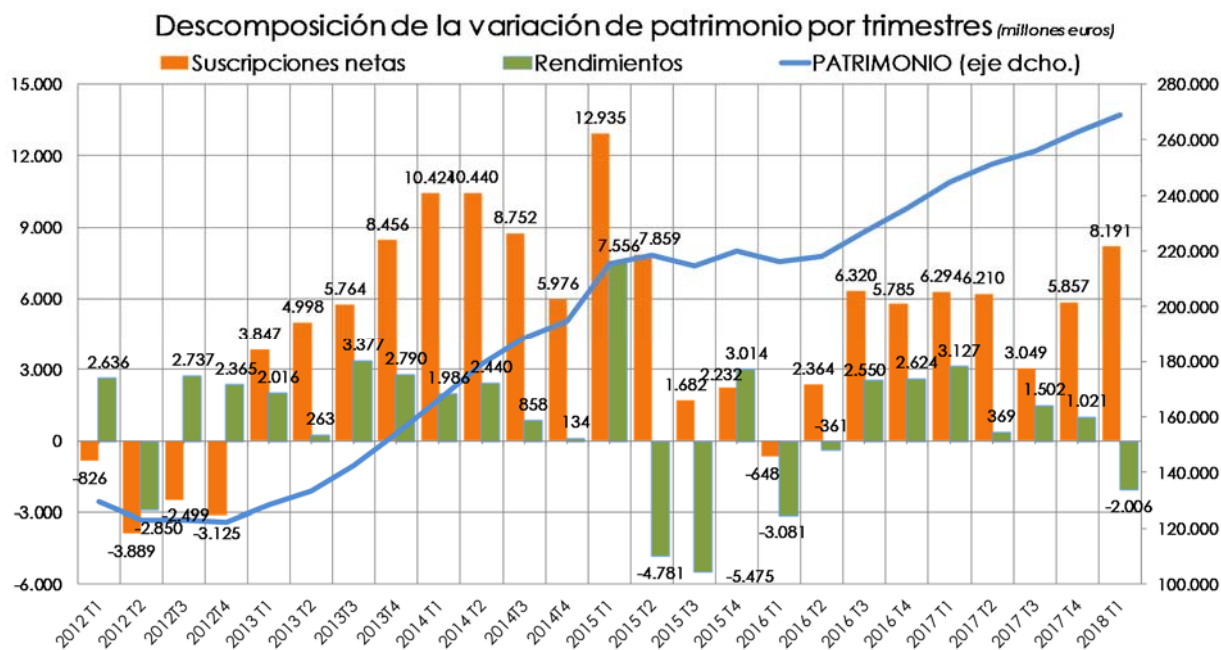
El volumen de activos de los Fondos de Inversión Mobiliaria registró en marzo un incremento de 305 millones de euros, situándose en 269.032 millones de euros, un 0,1% más que en febrero.

El incremento patrimonial viene explicado por las suscripciones netas experimentadas en el mes, que han compensado los ajustes en la valoración de las carteras de los Fondos de Inversión.



De esta forma, los Fondos de Inversión cierran el primer trimestre de 2018 con un crecimiento de 6.185 millones de euros, lo que supone un 2,4% más que en el primer trimestre de 2017.

Las adquisiciones netas de Fondos de Inversión realizadas por los partícipes han representado la totalidad del incremento patrimonial del primer trimestre, ya que han compensado las rentabilidades negativas que han registrado la mayoría de vocaciones inversoras en el periodo.



De nuevo los Fondos Globales lideraron los aumentos patrimoniales del mes, incrementando su volumen de activos en más de 589 millones de euros. Estos fondos acumulan ya un aumento de 4.192 millones de euros en el primer trimestre de 2018.

Por segundo mes consecutivo, el comportamiento negativo de los mercados de renta variable lastró la evolución positiva del patrimonio de las categorías con mayor exposición a acciones, aunque ello no impidió que todas ellas experimentaran flujos netos positivos. Así, la Renta Variable Mixta incrementó su patrimonio en 114 millones de euros en el mes y acumula un crecimiento del 6,2% en el primer trimestre del año. La Renta Variable Nacional lo hizo en 112 millones de euros en marzo y acumula un crecimiento de 1.066 millones de euros en lo que llevamos de 2018 (registrando el mayor incremento porcentual del año de entre todas las categorías de inversión, 14,8%). Frente a éstas, la categoría de Renta Variable Internacional registró un retroceso de 194 millones en marzo, si bien fue la segunda categoría más demandada con más de 533 millones de suscripciones netas.

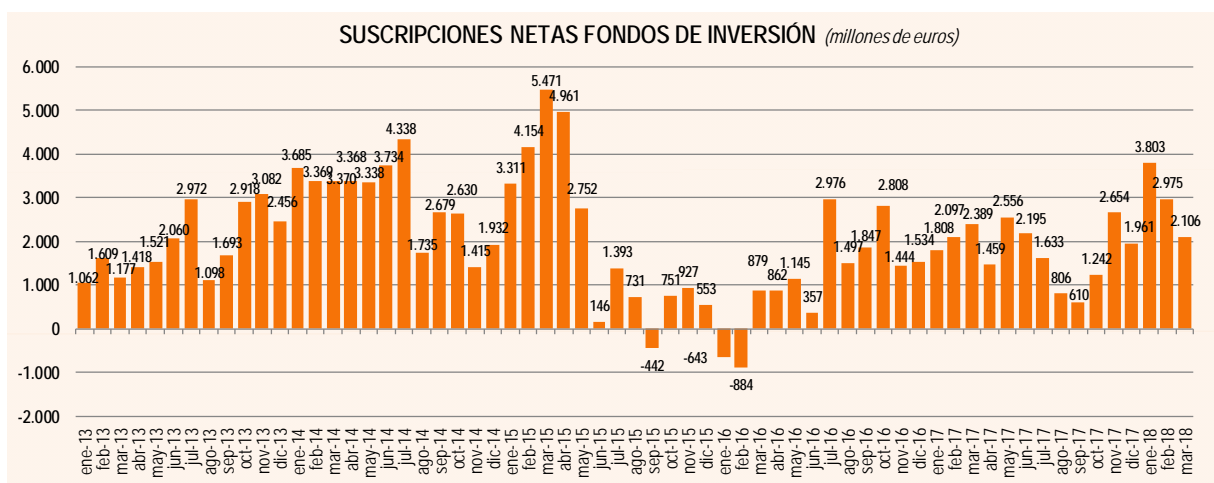
En sentido contrario, y como viene ocurriendo en los últimos meses, los Fondos sin exposición a renta variable registraron caídas de patrimonio. Así, los *Fondos de Gestión Pasiva*, los de *Renta Fija Mixta* y los *Monetarios* redujeron su volumen de activos en 322, 236 y 60 millones de euros, respectivamente. Las categorías que más han reducido su patrimonio en los tres primeros meses del año son *Gestión Pasiva*, *Monetarios* y *Garantizados*, con 2.228 millones de euros menos.

CATEGORIA DE INVERSIÓN	PATRIMONIO				
	marzo-18	Variación			
		marzo-18		2018	
		Importe (miles de euros)	%	Importe (miles de euros)	%
GLOBALES	39.558.330	589.458	1,5%	4.192.133	11,9%
RETORNO ABSOLUTO	17.633.466	190.767	1,1%	616.515	3,6%
RENDA VARIABLE MIXTA	23.843.968	114.115	0,5%	1.389.156	6,2%
RENDA VARIABLE NACIONAL	8.275.870	111.917	1,4%	1.066.322	14,8%
RENDA FIJA	59.893.924	103.439	0,2%	-499.634	-0,8%
GARANTIZADOS	20.415.012	60.352	0,3%	-360.297	-1,7%
MONETARIOS	6.571.128	-60.339	-0,9%	-521.129	-7,3%
RENDA VARIABLE INTERNACIONAL	29.616.121	-193.614	-0,6%	1.175.434	4,1%
RENDA FIJA MIXTA	43.026.685	-235.846	-0,5%	401.064	0,9%
GESTION PASIVA	18.146.636	-322.383	-1,7%	-1.347.050	-6,9%
Inversión libre	2.050.804	-53.357	-2,5%	72.398	3,7%
Total Fondos de Inversión	269.031.944	304.509	0,1%	6.184.912	2,4%

SUSCRIPCIONES Y REEMBOLSOS

Los Fondos de Inversión mantienen su condición de activo financiero de referencia entre los ahorradores, y volvieron a registrar en marzo flujos de inversión positivos, cerrando el mes con SUSCRIPCIONES netas por valor de 2.106 millones de euros.

De esta forma, los Fondos de Inversión acumulan en el primer trimestre de 2018 casi 8.885 millones de suscripciones, lo que supone un crecimiento del 41% con respecto al mismo periodo del año anterior.

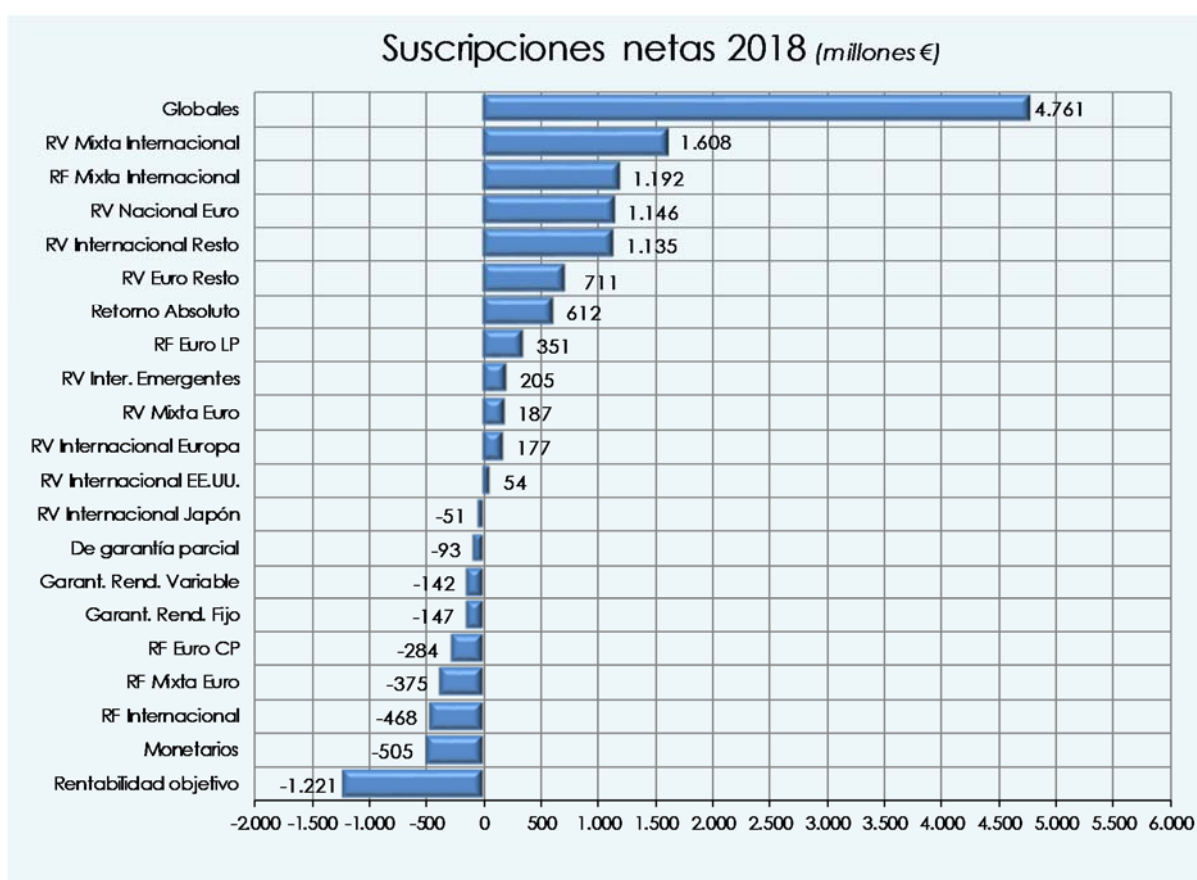


Continuando con la tendencia de meses anteriores, los *Fondos Globales* acumularon en marzo el mayor volumen de suscripciones netas del mes, superando los 1.162 millones de euros y acumulan en 2018, 4.761 millones de euros de entradas netas.

Las correcciones registradas en los mercados de renta variable, no han condicionado el comportamiento de los partícipes, que han mantenido sus preferencias inversoras hacia las categorías más dinámicas. Así, las suscripciones netas a *Fondos Mixtos* y de *Renta Variable* fueron positivas en el mes. De hecho, los *Fondos Mixtos*, es decir, con exposición a renta variable en mayor o menor grado, acumulan 2.611 millones de suscripciones netas en lo que llevamos de año.

Cabe destacar el positivo comportamiento de la *Renta Variable Nacional* durante 2018, con 1.146 millones de euros de suscripciones netas en el primer trimestre del año.

En sentido contrario, las categorías más conservadoras continuaron acumulando reembolsos, en especial los *Fondos de Rentabilidad Objetivo*, con reembolsos netos de 1.221 millones de euros en el primer trimestre de 2018 y los *Monetarios*, con 505 millones de euros de salidas netas hasta marzo.



CUENTAS de partícipes

El número de **cuentas de PARTÍCIPES** en Fondos de Inversión nacionales aumentó durante el mes de marzo (233.280 partícipes más que en el mes anterior), y sitúan su cifra en 11.067.319 partícipes.

Conviene destacar que, debido a la creciente utilización de los servicios de gestión de carteras, el crecimiento real de partícipes sería inferior.

RENTABILIDAD

Durante el mes de marzo los mercados de renta variable han continuado con las correcciones que iniciaron en febrero, por lo que los principales índices bursátiles han cerrado el periodo con caídas con respecto al mes anterior.

La Reserva Federal de los Estados Unidos en su reunión de política monetaria de marzo (la primera reunión de Jerome Powell como presidente) decidió, tal y como esperaban los mercados, incrementar los tipos de interés de referencia en 0,25 pp. hasta situarlos en el intervalo del 1,50%-1,75%.

El tipo de cambio del euro frente al dólar se situó a finales del mes en 1,23, lo que supone una apreciación del euro del 0,9% con respecto al cierre de febrero.

En este contexto, **los Fondos de Inversión** registraron una rentabilidad negativa en marzo del 0,71%, por lo que la rentabilidad en el primer trimestre del año se sitúa en el -1,0%.

Todas las categorías mostraron rentabilidades negativas en el trimestre a excepción de la *Renta Fija Euro Largo Plazo* y los *Garantizados*, tanto de renta fija y como de renta variable.

Las correcciones en los índices de renta variable han llevado a las categorías más dinámicas a registrar las mayores caídas en la rentabilidad del mes y del trimestre, en especial la *Renta Variable Internacional*, con ajustes de alrededor del 3%.

RENTABILIDADES MEDIAS ANUALES PONDERADAS DE LOS FONDOS DE INVERSIÓN (31/03/18)

Tipo de Fondo	Mes	2018	1 Año	3 Años	5 Años	10 Años	15 Años	20 Años	25 Años
MONETARIOS	-0,05	-0,12	-0,37	-0,17	0,18	0,87	1,16	1,53	2,60
RENDA FIJA EURO CORTO PLAZO	-0,07	-0,13	0,02	-0,04	0,44	0,90	1,25	1,63	2,70
RENDA FIJA EURO LARGO PLAZO	0,18	0,06	0,80	0,05	2,30	2,62	2,33	2,58	3,64
RENDA FIJA MIXTA EURO	-0,44	-0,77	-0,41	-0,74	2,08	1,62	2,37	1,78	3,37
RENDA VARIABLE MIXTA EURO	-1,20	-1,82	-1,86	-1,48	4,60	1,65	3,86	1,49	4,14
RENDA VARIABLE NACIONAL EURO	-1,26	-0,76	1,76	0,17	8,84	1,68	7,02	2,61	7,15
RENDA FIJA INTERNACIONAL	-0,27	-0,67	-1,95	-0,79	1,79	2,71	2,01	2,21	3,50
RENDA FIJA MIXTA INTERNACIONAL	-0,64	-0,95	-0,32	-0,87	1,08	0,82	1,30	1,07	2,69
RENDA VARIABLE MIXTA INTERNACIONAL	-1,22	-1,64	-0,16	-0,67	2,69	2,17	3,07	0,95	3,62
RENDA VARIABLE EURO RESTO	-2,39	-3,22	-0,87	-0,10	7,65	3,67	6,69	1,81	6,29
RENDA VBLE. INTERNACIONAL EUROPA	-1,91	-3,81	-1,35	-1,07	6,09	2,38	5,18	0,82	4,79
RENDA VBLE. INTERNACIONAL EEUU	-3,48	-3,02	2,84	4,80	10,72	8,04	6,16	2,78	2,61
RENDA VBLE. INTERNACIONAL JAPÓN	-2,62	-3,31	8,93	3,90	9,01	4,59	4,46	-0,23	0,42
RENDA VBLE. INTERNACIONAL EMERGENTES	-2,80	-1,05	5,54	2,87	2,75	1,91	9,09	4,33	5,16
RENDA VBLE. INTERNACIONAL RESTO	-2,72	-3,60	-0,14	1,96	8,58	6,35	6,49	1,44	4,35
GLOBALES	-1,46	-1,55	0,82	0,33	3,71	2,23	2,64	1,31	3,59
GARANTIZADOS DE RENDIMIENTO FIJO	0,98	0,97	1,90	0,46	1,48	2,25	2,20	2,53	
GARANTIZADOS DE RENDIMIENTO VARIABLE	0,79	0,48	1,80	-0,20	2,10	1,78	2,17	2,00	
DE GARANTÍA PARCIAL	-0,40	-1,21	-1,09	-1,66	3,63				
DE GESTIÓN PASIVA	-0,04	-0,45	0,41	0,11	4,12				
RETORNO ABSOLUTO	-0,56	-0,94	-0,01	-0,47	0,89				
FONDOS DE INVERSIÓN LIBRE (FIL)	-1,04	-0,62	4,20	3,39	8,18				
FONDOS DE FIL	1,30	0,68	-1,92	-0,82	1,37				
TOTALES FONDOS	-0,71	-1,00	0,22	-0,03	2,41	2,00	2,46	1,73	3,09