

DATOS DE INSTITUCIONES DE INVERSIÓN COLECTIVA 31 DE DICIEMBRE 2017

- El patrimonio de los Fondos de Inversión nacionales supera su máximo histórico y se sitúa en 262.847 millones de euros.
- Los Fondos han acumulado 21.410 millones de euros de suscripciones netas positivas en 2017 (7.590 millones más que en 2016).
- La RENTABILIDAD en 2017 de los Fondos de Inversión se ha situado en el 2,64%.

El PATRIMONIO de la inversión colectiva (Fondos y Sociedades) experimentó en el diciembre un incremento de 1.975 millones de euros y se situó en 452.983 millones, lo que supone un aumento del 0,4% con respecto a noviembre y un crecimiento del 14,9% en 2017 (58.685 millones más).

IIC						
Tipo IIC	Patrimonio (millones €)			CUENTAS de partícipes/accionistas ⁽³⁾		
	dic-17	dic-16	% var.2017	dic-17	dic-16	% var.2017
FONDOS DE INVERSIÓN ⁽¹⁾	262.847	235.418	11,7%	10.338.156	8.280.413	24,9%
SICAV	32.058	32.794	-2,2%	433.565	483.172	-10,3%
IIC INMOBILIARIAS	1.078	1.085	-0,7%	1.593	4.607	-65,4%
IICs EXTRANJERAS ⁽²⁾	157.000	125.000	25,6%	2.134.143	1.748.604	22,0%
TOTAL IIC	452.983	394.297	14,9%	12.907.457	10.516.796	22,7%

(1) Excluidas inversiones en Fondos de la propia Gestora

(2) Últimos datos disponibles (septiembre 2017)

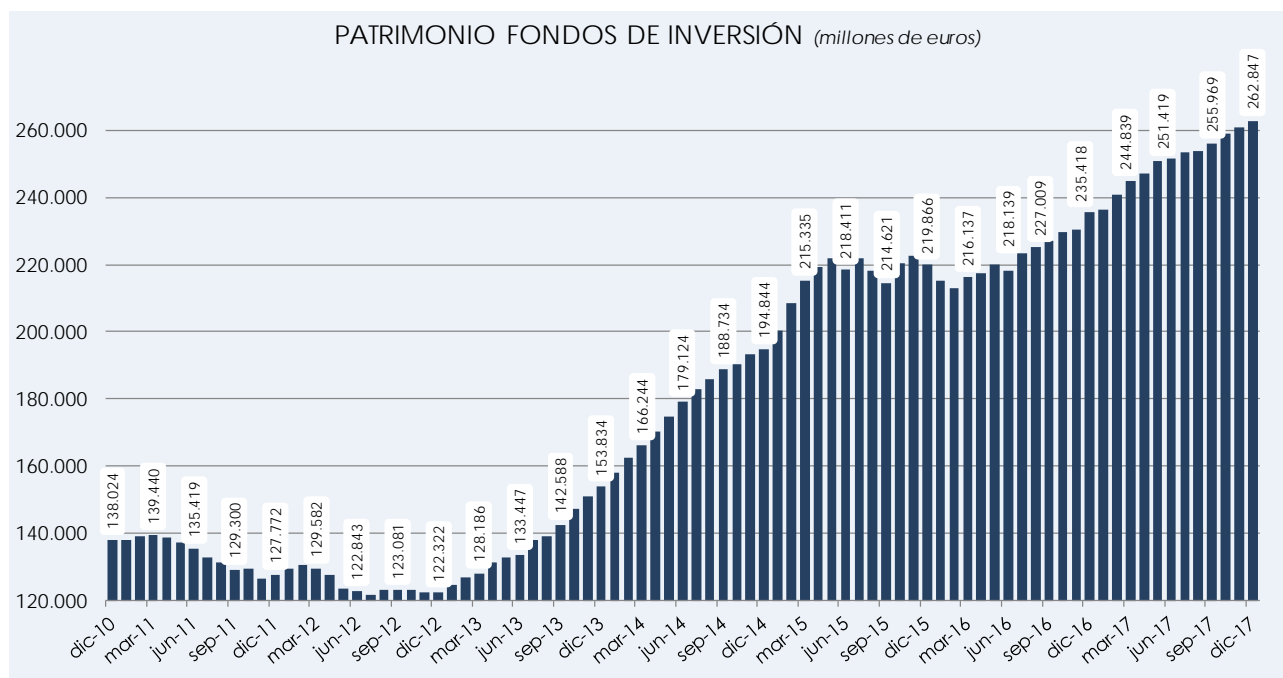
(3) Hace referencia al número de cuentas, por lo que un partícipe puede tener más de una cuenta.

FONDOS DE INVERSIÓN NACIONALES

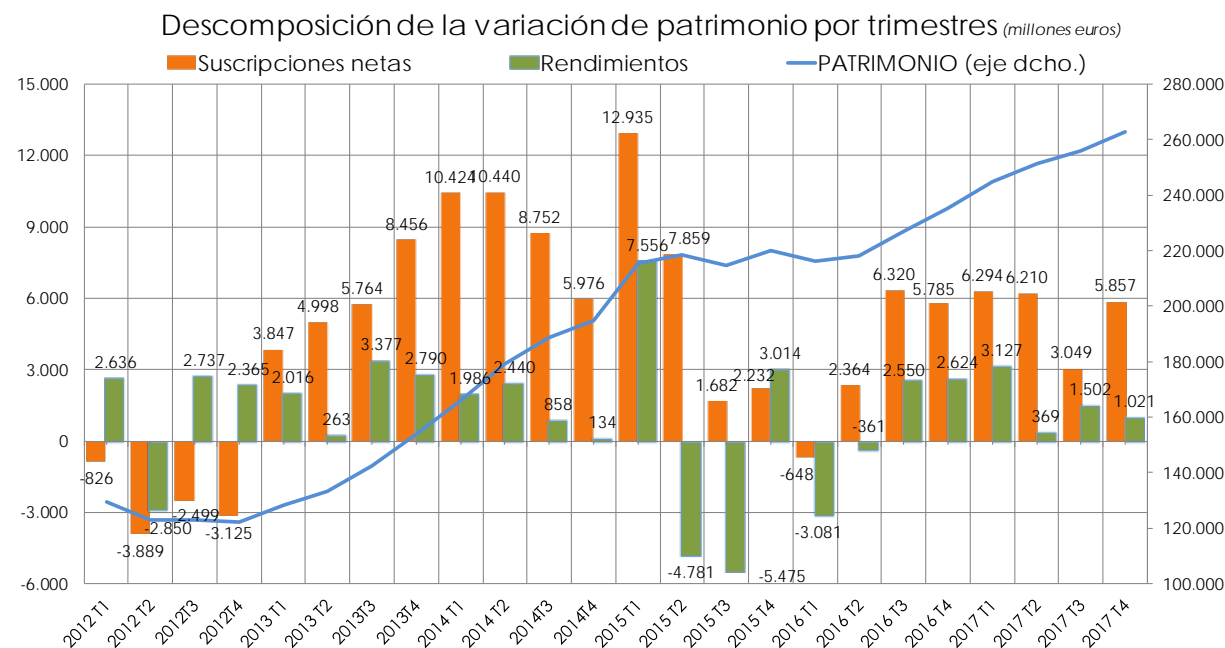
PATRIMONIO

El VOLUMEN DE ACTIVOS de los Fondos de Inversión Mobiliaria domésticos, a finales de diciembre de 2017, ha superado su mayor nivel histórico, que alcanzó en mayo de 2007, y se ha situado en 262.847 millones de euros, lo que supone un aumento de 2.146 millones de euros con respecto a noviembre (0,8%) y de 27.429 con respecto al cierre de 2016 (11,7%) frente a los 15.552 millones de crecimiento de 2016.

Diez años y medio después, y tras un período de cinco años de crecimiento continuado, los Fondos de Inversión superan su anterior máximo patrimonial de mayo de 2007, mes en que los Fondos registraron 261.076 millones de euros de volumen de activos.



Las adquisiciones netas de Fondos de Inversión realizadas por los partícipes representaron en 2017 la parte más relevante del incremento patrimonial. Así, las suscripciones netas aportaron casi el 78% del crecimiento de 2017, mientras que la otra cuarta parte tiene su origen en la revalorización de los activos.



En lo que respecta al desglose por categorías, los Fondos de Inversión cerraron el año con el mismo patrón que en los meses anteriores, y con las vocaciones más dinámicas presentando incrementos patrimoniales de cierta magnitud. Así, los *Fondos de Renta Variable Internacional, Renta Variable Nacional y Renta Variable Mixta* experimentaron crecimientos en el mes superiores al 2%, y que en términos absolutos se han traducido en aumentos patrimoniales de 667, 152 y 453 millones de euros respectivamente.

En cualquier caso, los Fondos Globales han vuelto a registrar el mayor crecimiento del mes (1.208 millones de euros), siendo, además, la categoría con mayor crecimiento en 2017 con 14.554 millones de euros, y 70% en términos porcentuales.

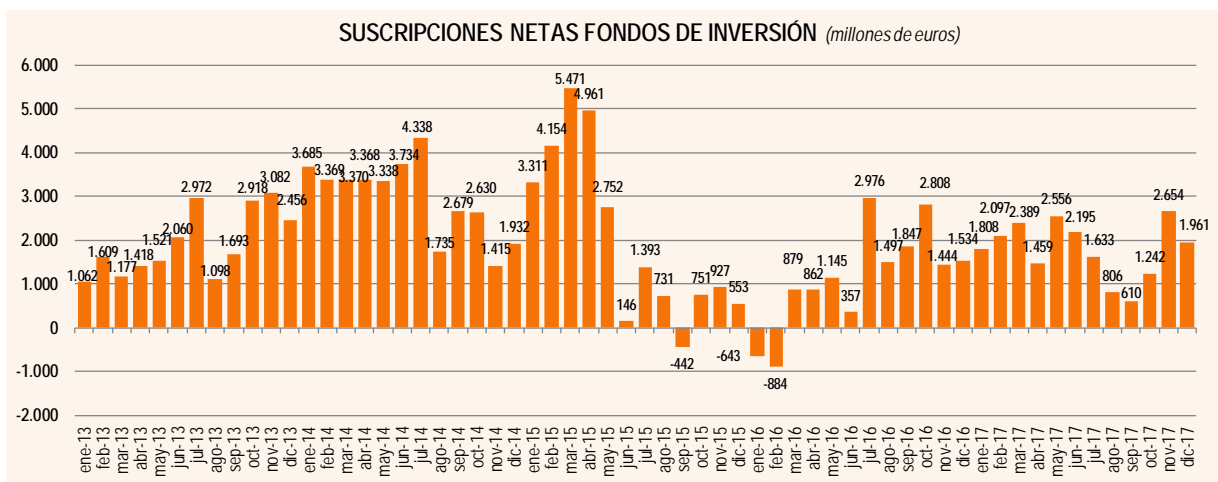
En el conjunto del año, le siguen la *Renta Variable Internacional y la Renta Variable Mixta*, que han acaparado el interés inversor del partícipe nacional durante 2017, acumulando crecimientos cercanos al 40% en un solo año.

Como en meses anteriores, los de Gestión Pasiva volvieron a ser los Fondos con mayor reducción de patrimonio durante el mes (409 millones de euros). Los Fondos Monetarios y Garantizados también han visto reducido sus activos en diciembre en 250 y 202 millones de euros, respectivamente. Estas tres categorías suman una caída patrimonial en 2017 de 10.160 millones de euros.

CATEGORIA DE INVERSIÓN	PATRIMONIO				
	diciembre-17	Variación			
		diciembre-17		2017	
		Importe (miles de euros)	%	Importe (miles de euros)	%
GLOBALES	35.366.197	1.207.901	3,5%	14.554.453	69,9%
RENTA VARIABLE INTERNACIONAL	28.440.687	666.634	2,4%	8.055.725	39,5%
RENTA FIJA	60.393.558	460.961	0,8%	-276.194	-0,5%
RENTA VARIABLE MIXTA	22.454.812	453.253	2,1%	5.982.755	36,3%
RENTA VARIABLE NACIONAL	7.209.548	151.795	2,2%	1.673.754	30,2%
RETORNO ABSOLUTO	17.016.951	83.756	0,5%	4.694.105	38,1%
RENTA FIJA MIXTA	42.625.621	-76.568	-0,2%	2.649.127	6,6%
GARANTIZADOS	20.775.309	-201.854	-1,0%	-3.508.362	-14,4%
MONETARIOS	7.092.257	-250.071	-3,4%	-2.493.114	-26,0%
GESTION PASIVA	19.493.686	-409.097	-2,1%	-4.158.872	-17,6%
Inversión libre	1.978.406	58.851	3,1%	255.299	14,8%
Total Fondos de Inversión	262.847.032	2.145.561	0,8%	27.428.676	11,7%

SUSCRIPCIONES Y REEMBOLSOS

Los Fondos de Inversión mantuvieron en diciembre la misma tendencia respecto a adquisiciones netas que han ido experimentando a lo largo de 2017, y registraron unas SUSCRIPCIONES positivas de 1.961 millones de euros. De esta forma, han acumulado 21.410 millones de euros de entradas netas en el año, frente a los 13.820 millones de euros del 2016.



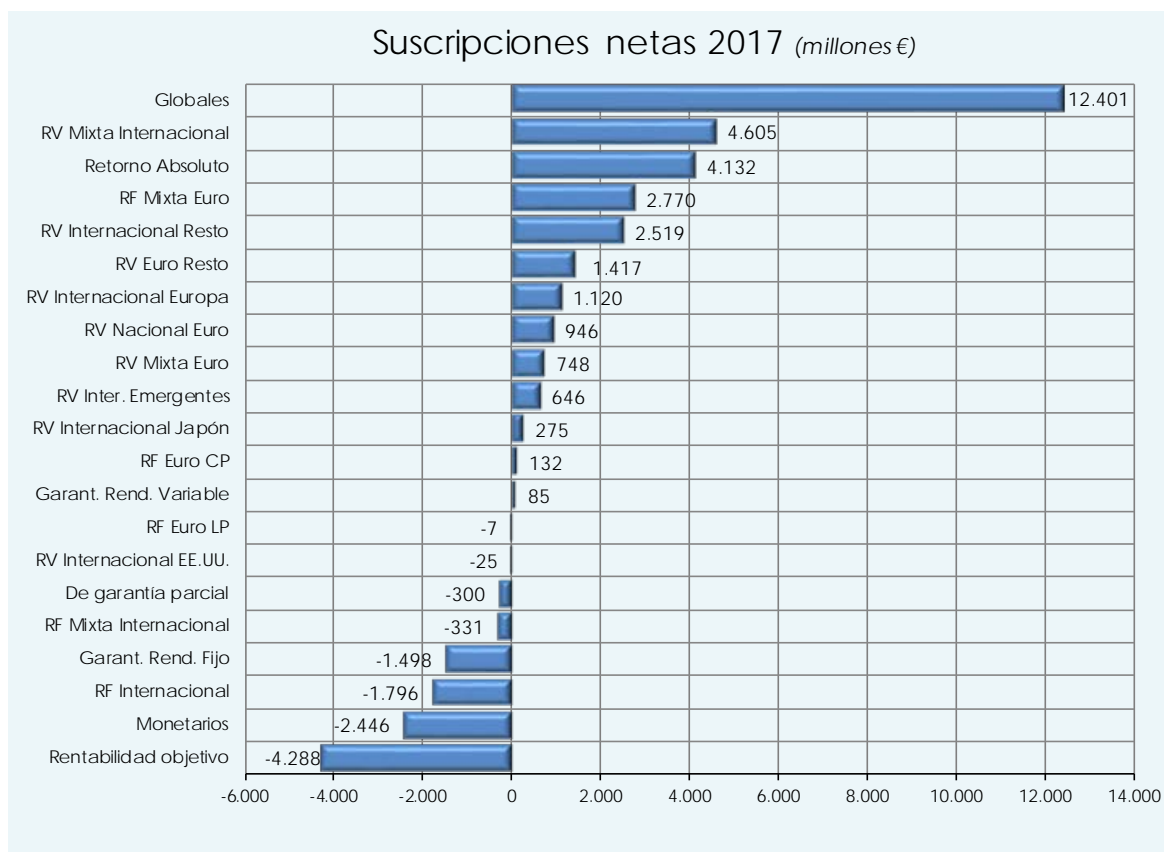
Desde el mínimo de patrimonio marcado en diciembre 2012, más de 117.692 millones de euros de ahorro de nuevos partícipes han entrado a formar parte del activo de los Fondos de Inversión.

De nuevo los Fondos Globales han liderado el ranking de suscripciones netas del mes (1.063 millones de euros en diciembre) y cierran 2017 con más de 12.401 millones de euros de captaciones.

Los Fondos de renta variable volvieron a ser testigos del mayor apetito por el riesgo del partícipe nacional y experimentaron suscripciones en todas sus categorías (con la excepción de Japón). Así, los Fondos de Renta Variable Internacional, acumularon más de 414 millones de euros de suscripciones netas en diciembre frente a los más de 156 millones de la Renta Variable Nacional. En el conjunto del año, las categorías con exposición total a bolsa han acumulado entradas netas cercanas a los 6.900 millones de euros.

También destacaron en el mes los Fondos de Renta Variable Mixta (más de 458 millones de suscripciones en diciembre) y cierran el año con 5.353 millones de euros de entradas netas.

Por el contrario, las categorías más conservadoras han continuado registrando flujos netos negativos. En especial los Fondos de Gestión Pasiva, que tras los más de 418 millones de euros de salidas netas del mes, han acumulado 4.288 millones de euros de reembolsos en 2017.



CUENTAS de partícipes

El número de **cuentas de PARTÍCIPES** en Fondos de Inversión nacionales aumentó durante el mes de diciembre y cerró 2017 en 10.338.156 partícipes (2.055.993 cuentas de partícipes más que en 2016).

Los ahorradores nacionales han continuado durante 2017, confiando en los Fondos de Inversión como instrumentos para canalizar sus inversiones. Conviene destacar que, debido a la creciente utilización de los servicios de gestión de carteras, el crecimiento real de partícipes sería inferior.

RENTABILIDAD

En diciembre, en la última reunión del año, la Reserva Federal de los Estados Unidos aumentó los tipos de interés en 25 pbs, cerrando 2017 con el tipo de interés de referencia en el 1,5%. Por su parte, el Banco Central Europeo no realizó ningún cambio en su política monetaria. A nivel nacional, se celebraron las elecciones autonómicas en Cataluña.

El comportamiento de los mercados de renta variable ha sido heterogéneo durante diciembre. Por un lado, los principales índices bursátiles europeos han experimentado caídas con respecto al cierre de noviembre, aunque la rentabilidad en 2017 sigue siendo muy elevada. Y, por otro lado, y como ocurrió en noviembre, los índices estadounidenses han experimentado crecimientos positivos en el mes.

La TIR del bono alemán a 10 años ha aumentado ligeramente en diciembre y cierra en el 0,43% (0,39% cierre de noviembre), así como la rentabilidad del bono español a 10 años que se subió hasta el 1,51% desde el 1,45%.

El tipo de cambio del euro frente al dólar cerró en 1,20, lo que supone una apreciación del euro del 1,2% con respecto al cierre de noviembre.

En este contexto, **los Fondos de Inversión** registraron una rentabilidad del 0,05% en diciembre y **la rentabilidad en 2017 ha sido del 2,64%**. Por tanto, los Fondos de Inversión cierran, por sexto año consecutivo, con una rentabilidad anual positiva, muy por encima del 1,1% de 2016.

Todas las categorías mostraron rentabilidades positivas en 2017 (a excepción de los *Monetarios*), si bien han destacado los *Fondos de Renta Variable*, con rendimientos superiores al 10% en el año en la mayor parte de las categorías. Cabe destacar la *Renta Variable Nacional*, que ha cerrado el año con una rentabilidad del 12,5%.

RENTABILIDADES MEDIAS ANUALES PONDERADAS DE LOS FONDOS DE INVERSIÓN (31/12/17)

Tipo de Fondo	Mes	2017	1 Año	3 Años	5 Años	10 Años	15 Años	20 Años	25 Años
MONETARIOS	-0,04	-0,29	-0,29	-0,11	0,32	0,95	1,20	1,58	2,72
RENTA FIJA EURO CORTO PLAZO	-0,05	0,14	0,14	0,08	0,58	0,96	1,30	1,69	2,84
RENTA FIJA EURO LARGO PLAZO	-0,16	0,65	0,65	0,63	2,53	2,68	2,40	2,66	3,78
RENTA FIJA MIXTA EURO	-0,23	0,90	0,90	0,67	2,40	1,48	2,37	2,11	3,57
RENTA VARIABLE MIXTA EURO	-0,53	3,39	3,39	2,12	5,20	1,02	3,68	2,39	4,40
RENTA VARIABLE NACIONAL EURO	-0,01	12,54	12,54	5,37	9,19	0,48	6,92	4,20	7,57
RENTA FIJA INTERNACIONAL	-0,20	-1,52	-1,52	1,39	2,20	2,56	2,07	2,41	3,71
RENTA FIJA MIXTA INTERNACIONAL	-0,01	1,25	1,25	0,45	1,46	0,64	1,30	1,43	2,86
RENTA VARIABLE MIXTA INTERNACIONAL	0,07	3,15	3,15	1,41	3,51	1,58	2,92	1,64	3,87
RENTA VARIABLE EURO RESTO	-0,40	8,94	8,94	6,43	9,30	2,40	5,97	3,38	6,80
RENTA VBLE. INTERNACIONAL EUROPA	0,73	7,90	7,90	5,39	8,05	1,05	4,53	2,23	5,19
RENTA VBLE. INTERNACIONAL EEUU	0,20	10,59	10,59	8,55	13,82	6,77	5,92	3,58	2,20
RENTA VBLE. INTERNACIONAL JAPÓN	0,69	14,55	14,55	10,53	12,97	3,11	3,88	-0,14	1,00
RENTA VBLE. INTERNACIONAL EMERGENTES	2,35	16,68	16,68	6,86	3,41	0,11	8,67	4,47	5,39
RENTA VBLE. INTERNACIONAL RESTO	1,60	10,08	10,08	7,96	10,80	5,05	6,15	2,57	4,68
GLOBALES	0,38	4,49	4,49	3,69	4,33	2,12	2,66	2,03	3,80
GARANTIZADOS DE RENDIMIENTO FIJO	-0,29	0,66	0,66	0,32	1,65	2,26	2,20	2,60	
GARANTIZADOS DE RENDIMIENTO VARIABLE	-0,42	1,51	1,51	0,94	2,24	1,46	2,18	2,69	
DE GARANTÍA PARCIAL	-0,73	2,51	2,51	1,41	3,89				
DE GESTIÓN PASIVA	-0,36	2,21	2,21	1,42	4,48				
RETORNO ABSOLUTO	0,05	1,44	1,44	0,65	1,25				
FONDOS DE INVERSIÓN LIBRE (FIL)	0,37	9,88	9,88	7,39	9,29				
FONDOS DE FIL	0,88	-1,45	-1,45	0,01	1,79				
TOTALES FONDOS	0,05	2,64	2,64	1,59	2,95	1,84	2,50	2,04	3,26