

DATOS DE INSTITUCIONES DE INVERSIÓN COLECTIVA 30 DE SEPTIEMBRE 2017

- Hasta septiembre, los Fondos de Inversión registran un crecimiento de 20.547 millones de euros (frente a los 7.143 millones del mismo período del año anterior).
- Durante los tres primeros trimestres de 2017, los Fondos experimentan suscripciones positivas superiores a los 15.519 millones (7.272 millones más que hasta septiembre del año pasado).
- La RENTABILIDAD interanual de los Fondos de Inversión se coloca en el 3,3%.

El PATRIMONIO de la inversión colectiva (Fondos y Sociedades) experimentó en el mes un incremento de 2.440 millones de euros y se situó en 434.332 millones, lo que supone un aumento del 0,6% con respecto a agosto.

En el conjunto del año, la inversión colectiva en España (Fondos y Sociedades) acumula un crecimiento del 10,2% (40.035 millones de euros más que a finales de 2016).

IIC						
Tipo IIC	Patrimonio (millones €)			CUENTAS de partícipes/accionistas ⁽³⁾		
	sep-17	dic-16	% var.2017	sep-17	dic-16	% var.2017
FONDOS DE INVERSIÓN ⁽¹⁾	255.966	235.418	8,7%	10.111.343	8.280.413	22,1%
SICAV	32.302	32.794	-1,5%	448.270	483.172	-7,2%
IIC INMOBILIARIAS	1.064	1.085	-1,9%	4.473	4.607	-2,9%
IICs EXTRANJERAS ⁽²⁾	145.000	125.000	16,0%	1.984.474	1.748.604	13,5%
TOTAL IIC	434.332	394.297	10,2%	12.548.560	10.516.796	19,3%

(1) Excluidas inversiones en Fondos de la propia Gestora

(2) Últimos datos disponibles (junio 2017)

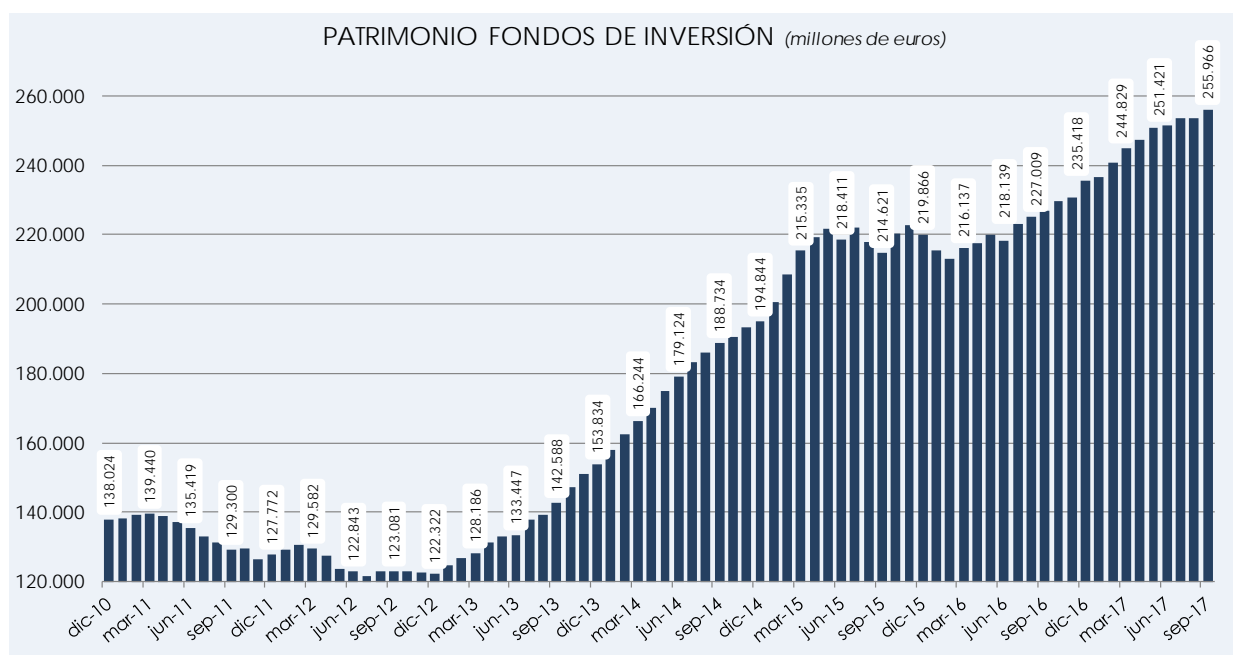
(3) Hace referencia al número de cuentas, por lo que un partícipe puede tener más de una cuenta.

FONDOS DE INVERSIÓN NACIONALES

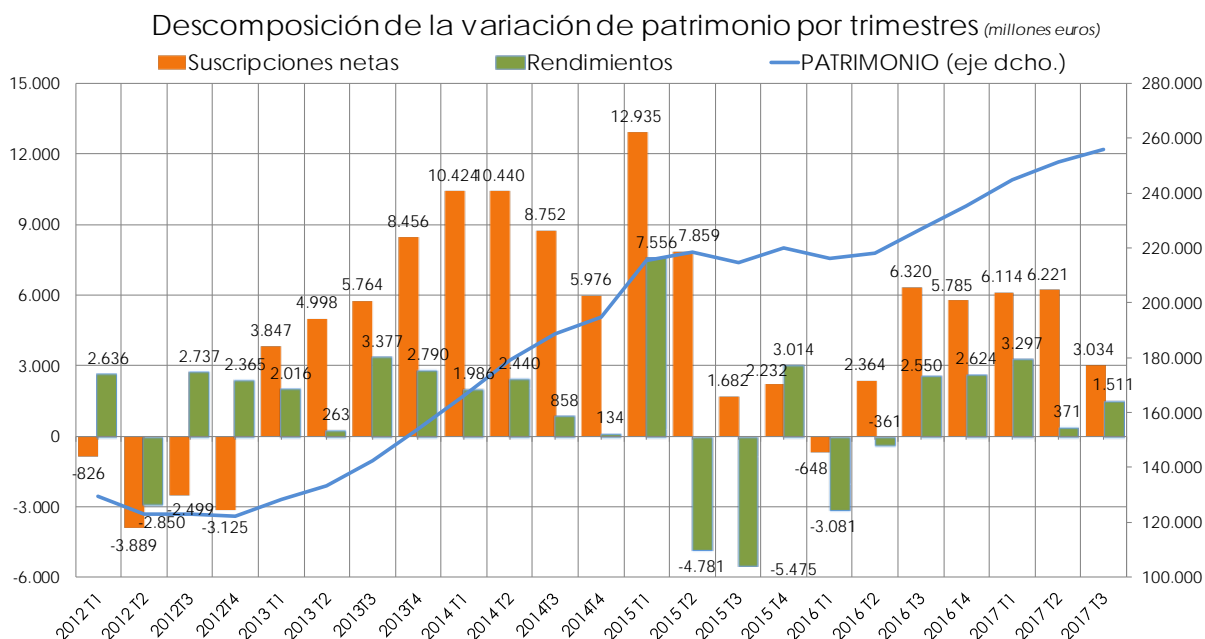
PATRIMONIO

El VOLUMEN DE ACTIVOS de los Fondos de Inversión Mobiliaria, a finales de septiembre 2017, se ha situado en 255.966 millones de euros, lo que supone un incremento de 2.356 millones respecto al mes anterior (un aumento del 0,9%).

En el conjunto del año, el patrimonio de los Fondos de Inversión experimenta un crecimiento de 20.547 millones de euros, frente a los 7.143 millones de incremento de activos experimentado por los Fondos en el mismo periodo del año anterior.



Las adquisiciones netas de Fondos de Inversión realizadas por los partícipes continúan representando la parte más relevante del incremento patrimonial. Así, en los tres primeros trimestres, las suscripciones netas aportan casi el 75% del crecimiento de 2017, mientras que la otra cuarta parte tiene su origen en la revalorización de los activos.



También en septiembre las categorías con mayor exposición a acciones lideraron los incrementos patrimoniales. De hecho, los *Fondos de Renta Variable Internacional* registraron el mayor crecimiento del mes con casi 1.391 millones de euros, acumulando en lo que llevamos de año 5.956 millones de euros. Como viene ocurriendo desde principios de año, los *Fondos Globales* volvieron a estar entre las categorías con mayor crecimiento, con 725 millones de euros más de nuevos activos y un crecimiento del 50,5% hasta el tercer trimestre del año.

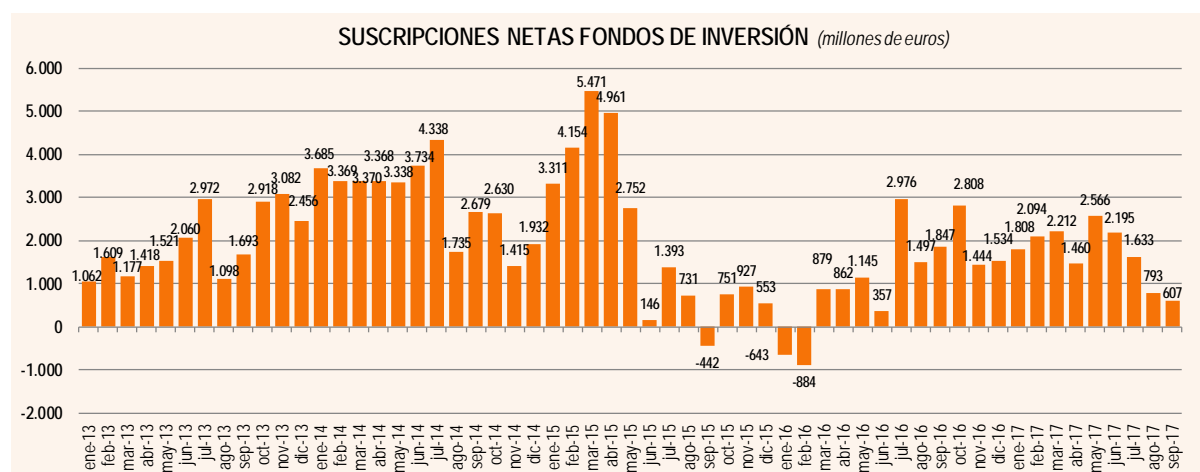
Los *Fondos Mixtos* experimentaron un nuevo incremento en su volumen de activos de 496 millones de euros (con especial intensidad de la *Renta Variable Mixta* con un incremento de 425 millones), y ya acumulan 5.850 millones de nuevos activos en lo que llevamos de año, si bien el 75% de este crecimiento se debe a la *Renta Variable Mixta*.

A diferencia de meses anteriores, la *Renta Variable Nacional* tuvo una reducción de patrimonio de 1.447 millones de euros, aunque acumula un crecimiento del 29,2% en lo que llevamos de 2017. Los *Fondos Garantizados*, los de *Gestión Pasiva* y los *Monetarios* volvieron a experimentar caídas en su volumen de activos (831, 230 y 202 millones de euros menos de patrimonio en el mes, respectivamente). Estas tres categorías acumulan una caída de patrimonio de 7.021 millones de euros en el año.

CATEGORIA DE INVERSIÓN	PATRIMONIO				
	septiembre-17	Variación			
		septiembre-17		2017	
		Importe (miles de euros)	%	Importe (miles de euros)	%
RENDA VARIABLE INTERNACIONAL	26.341.158	1.390.360	5,6%	5.956.196	29,2%
GLOBALES	31.325.809	725.332	2,4%	10.514.065	50,5%
RENDA FIJA	59.924.542	553.183	0,9%	-745.210	-1,2%
RETORNO ABSOLUTO	16.552.898	424.921	2,6%	4.230.052	34,3%
RENDA VARIABLE MIXTA	20.893.022	424.697	2,1%	4.420.965	26,8%
RENDA FIJA MIXTA	41.405.579	70.907	0,2%	1.429.085	3,6%
RENDA VARIABLE NACIONAL	7.153.255	-1.447	0,0%	1.617.461	29,2%
MONETARIOS	7.970.740	-202.138	-2,5%	-1.614.631	-16,8%
GESTION PASIVA	20.895.120	-229.483	-1,1%	-2.757.438	-11,7%
GARANTIZADOS	21.634.607	-831.339	-3,7%	-2.649.064	-10,9%
Inversión libre	1.868.942	31.213	1,7%	145.835	8,5%
Total Fondos de Inversión	255.965.672	2.356.206	0,9%	20.547.316	8,7%

SUSCRIPCIONES Y REEMBOLSOS

Los Fondos de Inversión registraron 607 millones de euros de SUSCRIPCIONES NETAS positivas en septiembre, y acumulan ya casi 15.519 millones de euros de entradas netas en 2017 (7.272 millones más que en el mismo período del año anterior).



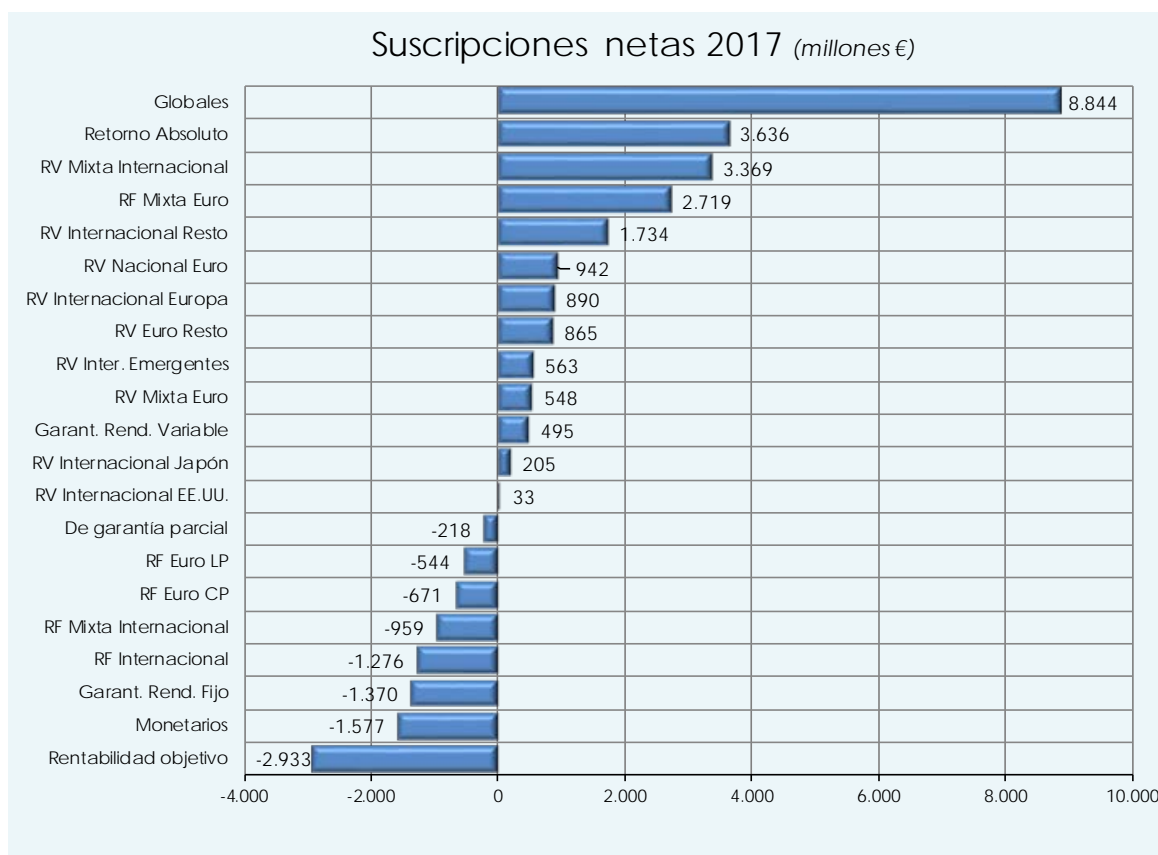
En menos de cinco años (en concreto desde diciembre 2012), casi 112.693 millones de euros de ahorro de nuevos partícipes han entrado a formar parte del activo de los Fondos de Inversión.

La menor aversión al riesgo del ahorrador nacional, basada en la estabilidad presente en los mercados en los últimos meses, está condicionando el interés inversor del partícipe, dirigiendo sus preferencias hacia categorías más dinámicas. A modo de ejemplo, los Fondos de Renta Variable Internacional lideraron en septiembre el ránking de suscripciones netas del mes, registrando casi 672 millones de euros de entradas netas, para acumular más de 4.290 millones en el conjunto del año.

En sentido contrario, los *Fondos de Gestión Pasiva*, los de *Renta Fija Internacional* y los *Monetarios* fueron los que experimentaron mayores salidas netas en el mes (345, 270 y 200 millones de euros, respectivamente).

Como ha venido ocurriendo en los meses anteriores, los *Fondos Globales* volvieron a registrar un volumen positivo de entradas netas en el mes (425 millones de euros) y alcanzan ya los 8.844 millones en el conjunto del año.

Las categorías de *Retorno Absoluto* y *Renta Variable Mixta* también experimentaron en el mes suscripciones netas positivas, por valor de 302 y 191 millones de euros, respectivamente.



CUENTAS de partícipes

El número de **cuentas de PARTÍCIPES** en Fondos de Inversión nacionales aumentó durante el mes de septiembre (218.235 partícipes más que en el mes anterior), y sitúan su cifra en 10.111.343 partícipes.

Los ahorradores nacionales continúan confiando en los Fondos de Inversión como instrumentos para canalizar sus inversiones. En cualquier caso, debido a la creciente utilización de los servicios de gestión de carteras, el crecimiento real de partícipes sería inferior.

RENTABILIDAD

Durante el mes de septiembre se celebraron reuniones de política monetaria en la Reserva Federal de Estados Unidos y en el Banco Central Europeo, en sendos casos se acordó mantener los tipos de interés de referencia. En el terreno político, se celebraron las elecciones federales de Alemania, en las que Angela Merkel volvió a resultar ganadora.

La TIR del bono alemán a 10 años ha aumentado en el mes hasta el 0,46% desde el 0,36% de finales de agosto, así como la rentabilidad del bono español a 10 años que se ha incrementado hasta el 1,54% desde el 1,47%. La prima de riesgo en España ha aumentado durante el mes y ha cerrado en 117 pbs (108 pbs. en julio).

Tras los ajustes experimentados durante del mes de agosto en los índices bursátiles, la mayoría de mercados de renta variable han retomado en septiembre la senda de rendimientos positivos, en especial los europeos con la excepción del español, que terminó el mes con una rentabilidad prácticamente plana (una revalorización del 0,8% con respecto al cierre de agosto).

En este contexto, **los Fondos de Inversión** registraron una rentabilidad en el mes del 0,71% y acumulan un rendimiento del 2,18% en lo que llevamos de año.

La rentabilidad media interanual de los Fondos de Inversión domésticos se sitúa en el 3,29%.

Todas las categorías mostraron rentabilidades positivas (excepto los *Monetarios* y los *Garantizados de Rendimiento Fijo*, que tuvieron un comportamiento plano), si bien los mejores rendimientos correspondieron de nuevo a los Fondos de Inversión de renta variable. Destacó la *Renta Variable Euro* (no incluye a España) con un rendimiento del 3,9% en el mes, y acumula ya una rentabilidad del 10,5% en 2017.

En el conjunto del año destaca la *Renta Variable Nacional*, con una rentabilidad acumula del 11,9% y la *Renta Variable Internacional Emergentes*, con un rendimiento superior al 12% en 2017.

RENTABILIDADES MEDIAS ANUALES PONDERADAS DE LOS FONDOS DE INVERSIÓN (30/09/17)

Tipo de Fondo	Mes	2017	1 Año	3 Años	5 Años	10 Años	15 Años	20 Años	25 Años
MONETARIOS	-0,02	-0,19	-0,21	-0,08	0,45	1,03	1,25	1,63	2,84
RENTA FIJA EURO CORTO PLAZO	0,02	0,12	0,06	0,08	0,73	1,03	1,35	1,75	2,95
RENTA FIJA EURO LARGO PLAZO	0,03	0,46	-0,21	0,85	3,10	2,70	2,48	2,72	3,90
RENTA FIJA MIXTA EURO	0,51	1,12	1,95	0,70	2,92	1,54	2,52	2,17	3,71
RENTA VARIABLE MIXTA EURO	1,56	4,51	9,35	2,23	6,28	1,15	4,05	2,46	4,60
RENTA VARIABLE NACIONAL EURO	0,59	11,91	19,26	3,98	10,80	0,65	7,56	4,16	7,88
RENTA FIJA INTERNACIONAL	0,25	-1,28	-0,89	1,90	2,51	2,55	2,09	2,51	3,86
RENTA FIJA MIXTA INTERNACIONAL	0,43	0,85	1,27	0,45	1,60	0,57	1,31	1,46	2,94
RENTA VARIABLE MIXTA INTERNACIONAL	0,99	2,25	4,28	1,37	3,90	1,30	2,99	1,62	3,98
RENTA VARIABLE EURO RESTO	3,94	10,49	19,22	5,97	11,08	2,26	6,52	3,41	7,24
RENTA VBLE. INTERNACIONAL EUROPA	3,34	7,74	12,62	5,46	8,71	0,68	4,82	2,20	5,43
RENTA VBLE. INTERNACIONAL EEUU	2,20	5,31	13,65	9,15	12,00	5,72	5,74	3,41	2,81
RENTA VBLE. INTERNACIONAL JAPÓN	3,13	5,20	14,71	8,61	12,58	1,16	2,47	-0,87	1,18
RENTA VBLE. INTERNACIONAL EMERGENTES	0,82	12,40	14,05	4,75	3,32	-0,20	8,83	3,85	5,79
RENTA VBLE. INTERNACIONAL RESTO	2,55	7,60	13,47	8,03	11,39	4,16	6,31	2,39	4,78
GLOBALES	0,98	3,08	5,23	3,39	4,43	2,00	2,68	1,88	3,94
GARANTIZADOS DE RENDIMIENTO FIJO	-0,09	0,38	-0,25	0,19	2,04	2,32	2,26	2,67	
GARANTIZADOS DE RENDIMIENTO VARIABLE DE GARANTÍA PARCIAL	0,24	1,41	0,77	0,77	2,61	1,46	2,24	2,75	
DE GESTIÓN PASIVA	0,65	2,43	3,02	1,49	5,53				
RETORNO ABSOLUTO	0,26	1,20	1,40	0,64	1,50				
FONDOS DE INVERSIÓN LIBRE (FIL)	2,05	9,11	12,99	6,93	9,85				
FONDOS DE FIL	0,42	-1,93	0,30	0,18	1,50				
TOTALES FONDOS	0,71	2,18	3,29	1,48	3,27	1,80	2,56	2,07	3,37