

DATOS DE INSTITUCIONES DE INVERSIÓN COLECTIVA 31 DE MARZO 2017

- La inversión colectiva en España (Fondos y Sociedades) cierra el primer trimestre del año con un crecimiento de 9.893 millones de euros (2,5% más que a finales de 2016).
- Durante este primer trimestre, los Fondos de Inversión experimentan más de 6.113 millones de euros de suscripciones netas.
- La RENTABILIDAD interanual de los Fondos de Inversión se coloca en marzo en el 3,97%.

El PATRIMONIO de la inversión colectiva (Fondos y Sociedades) registra en marzo un incremento de 4.653 millones de euros y se sitúa en los 404.190 millones en España, aumentando en un 1,2% su volumen de activos respecto al mes anterior.

De esta forma, la inversión colectiva en España (Fondos y Sociedades) cierra el primer trimestre del año con un crecimiento de 9.893 millones de euros (2,5% más que a finales de 2016).

IIC						
Tipo IIC	Patrimonio (millones €)			CUENTAS de partícipes/accionistas ⁽³⁾		
	mar-17	dic-16	% var.2017	mar-17	dic-16	% var.2017
FONDOS DE INVERSIÓN ⁽¹⁾	244.849	235.418	4,0%	9.341.372	8.280.413	12,8%
SICAV	33.263	32.794	1,4%	467.678	483.172	-3,2%
IIC INMOBILIARIAS	1.077	1.085	-0,7%	4.616	4.607	0,2%
IICs EXTRANJERAS ⁽²⁾	125.000	125.000	0,0%	1.748.604	1.748.604	0,0%
TOTAL IIC	404.190	394.297	2,5%	11.562.270	10.516.796	9,9%

(1) Excluidas inversiones en Fondos de la propia Gestora

(2) Últimos datos disponibles (diciembre 2016)

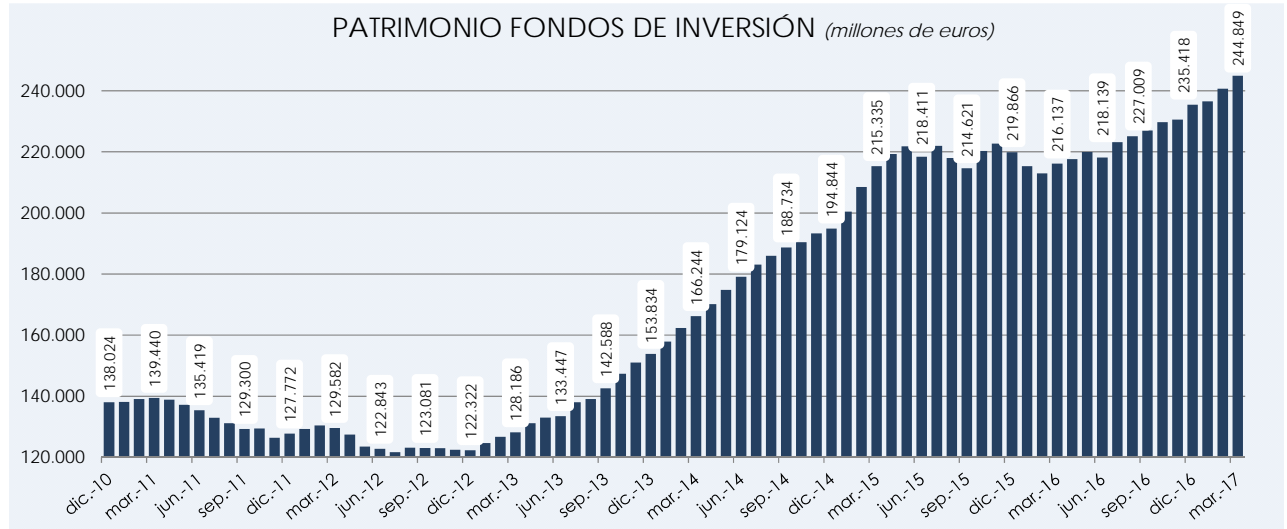
(3) Hace referencia al número de cuentas, por lo que un partícipe puede tener más de una cuenta.

FONDOS DE INVERSIÓN NACIONALES

PATRIMONIO

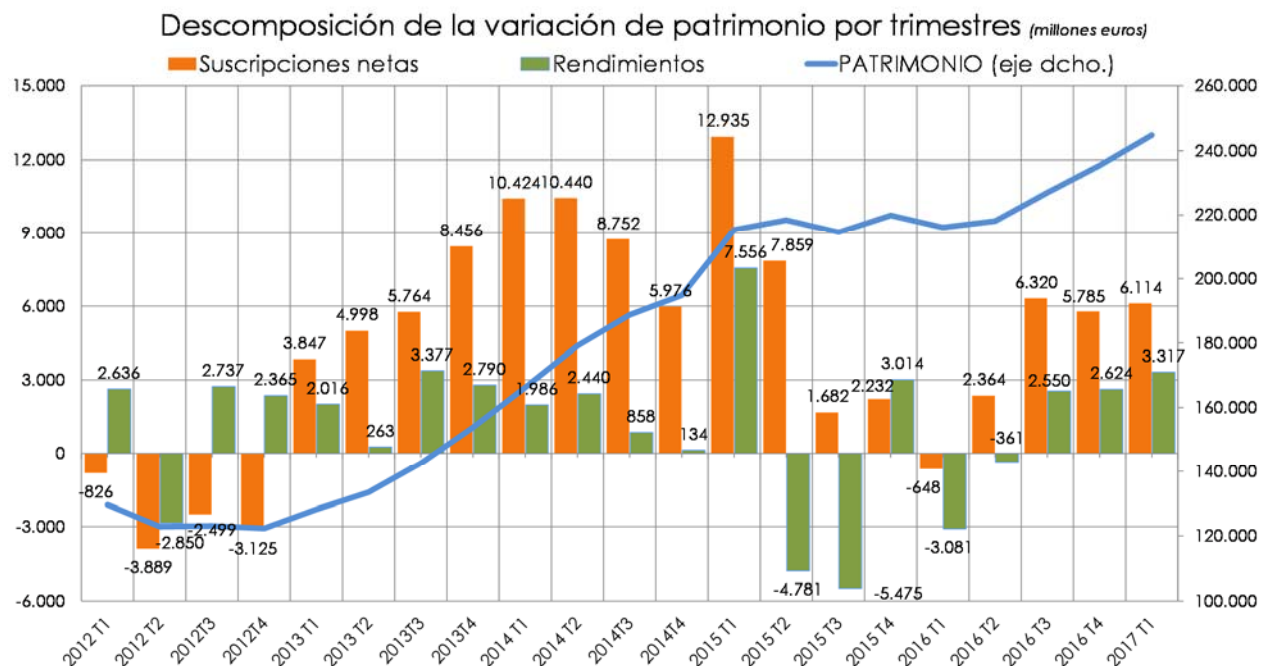
El volumen de activos de los Fondos de Inversión Mobiliaria experimentó en marzo un incremento de 4.227 millones de euros, situándose en 244.849 millones de euros.

El comportamiento de los Fondos en marzo fue muy similar al del mes anterior, y tanto las adquisiciones netas de Fondos de Inversión como los rendimientos de la cartera colaboraron al 50 % en el incremento patrimonial.



De esta forma, los Fondos de Inversión cierran el primer trimestre del año con un crecimiento de 9.431 millones de euros (4,0% de incremento en los tres primeros meses de 2017).

Las adquisiciones netas de Fondos de Inversión realizadas por los partícipes han representado la parte más relevante del incremento patrimonial (el 65% del total del crecimiento en el primer trimestre se ha debido a suscripciones netas de Fondos de Inversión, que han mostrado un pauta muy regular en el inicio de año con ritmo constante de entradas netas en torno a 2.000 millones mensuales).



Continuando el sesgo del mes precedente, las categorías con mayor exposición a renta variable lideraron los aumentos de activos del mes, gracias tanto al buen comportamiento de los mercados de acciones como a las notables suscripciones netas que experimentaron las políticas de inversión con menor aversión al riesgo.

CATEGORIA DE INVERSIÓN	PATRIMONIO				
	marzo-17	Variación			
		marzo-17		2017	
		Importe (miles de euros)	%	Importe (miles de euros)	%
GLOBALES	24.578.325	1.843.058	8,1%	3.766.581	18,1%
RENTA VARIABLE INTERNACIONAL	23.654.412	1.264.239	5,6%	3.269.450	16,0%
RENTA VARIABLE MIXTA	18.305.943	712.093	4,0%	1.833.886	11,1%
RETORNO ABSOLUTO	13.326.104	548.704	4,3%	1.003.258	8,1%
RENTA VARIABLE NACIONAL	6.521.068	466.397	7,7%	985.274	17,8%
RENTA FIJA MIXTA	41.259.756	392.173	1,0%	1.283.262	3,2%
GARANTIZADOS	24.116.874	-16.332	-0,1%	-166.797	-0,7%
RENTA FIJA	59.560.029	-134.988	-0,2%	-1.109.723	-1,8%
GESTION PASIVA	22.774.668	-144.050	-0,6%	-877.890	-3,7%
MONETARIOS	9.013.500	-773.692	-7,9%	-571.871	-6,0%
Inversión libre	1.738.733	69.446	4,2%	15.626	0,9%
Total Fondos de Inversión	244.849.412	4.227.048	1,8%	9.431.056	4,0%

Como ocurrió en febrero, las categorías que mostraron en el mes los mayores incrementos en su volumen de activos fueron los Fondos Globales (1.843 millones de euros más que en febrero) y los Fondos de Renta Variable Internacional, que tras el magnífico comportamiento de los mercados de acciones incrementan su patrimonio en 1.264 millones de euros.

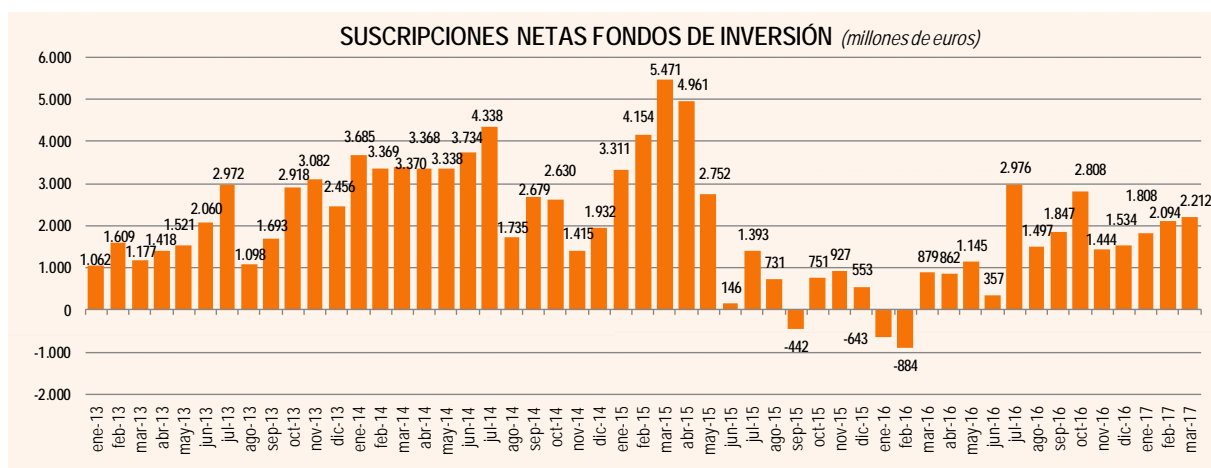
Los Fondos Mixtos confirman la tendencia de 2017, y registran un incremento de su volumen de activos en marzo de más de 1.104 millones de euros (principalmente en Renta Variable Mixta), con lo que acumulan ya 3.117 millones de euros de incremento patrimonial en el primer trimestre del año.

En sentido contrario, los Fondos más conservadores registraron caídas de patrimonio, debido principalmente a los reembolsos registrados, en especial los Monetarios, que rebajaron en más de 773 millones de euros su volumen de activos.

SUSCRIPCIONES Y REEMBOLSOS

Un mes más los Fondos de Inversión registraron SUSCRIPCIONES NETAS positivas, alcanzando los 2.212 millones de euros en marzo, por lo que en los últimos trece meses de forma consecutiva el ahorrador nacional confía sus inversiones a los Fondos de Inversión, como activo financiero de referencia para canalizar su ahorro.

Desde el mínimo de patrimonio marcado en diciembre 2012, 103.289 millones de euros de ahorro de nuevos partícipes han entrado a formar parte del activo de los Fondos de Inversión.



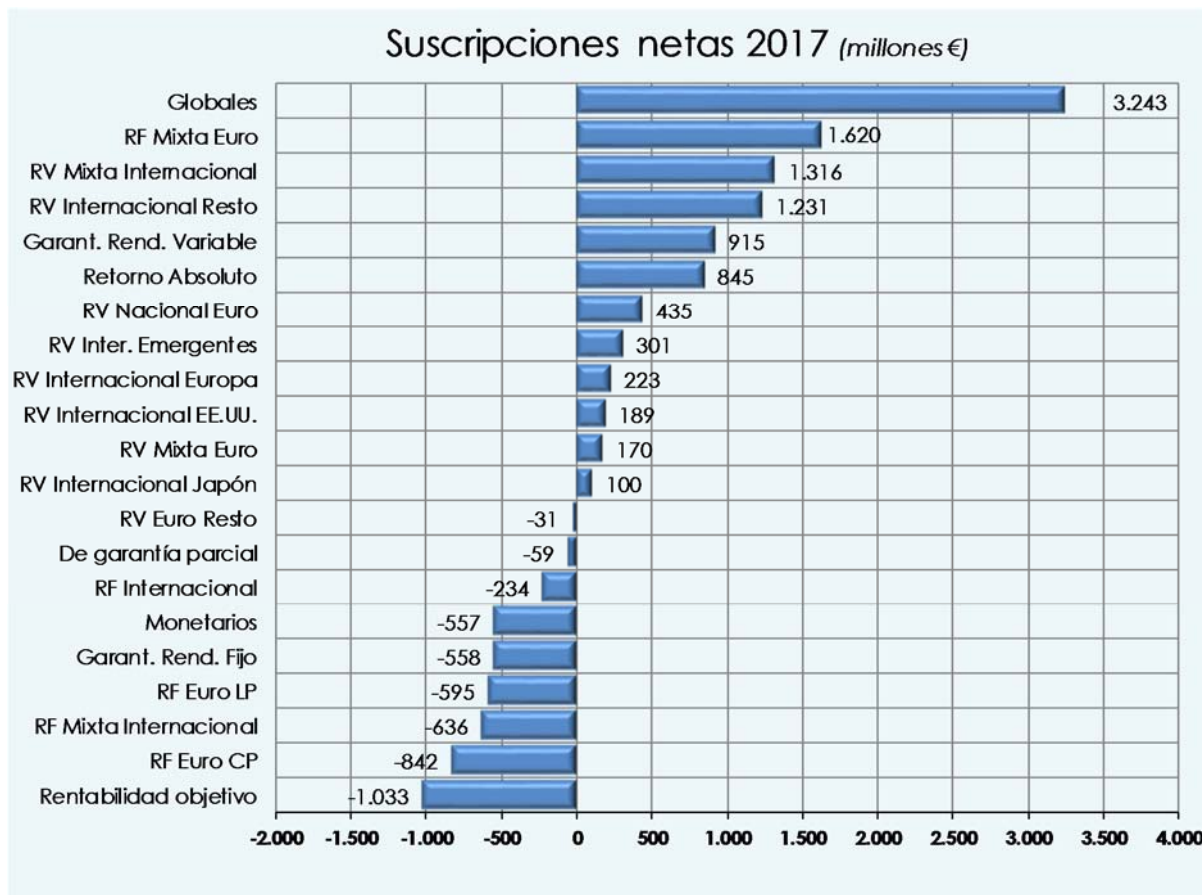
Durante el primer trimestre de 2016, los Fondos de Inversión nacionales han experimentado suscripciones netas positivas superiores a los 6.113 millones de euros, frente a los 614 millones de reembolsos registrados en el mismo período del mes anterior.

Al igual que en los dos meses anteriores, los Fondos Globales acumularon en marzo el mayor volumen de suscripciones netas del mes, superando los 1.643 millones de euros.

Las suscripciones netas a Fondos Mixtos y de Renta Variable también fueron positivas en el mes, confirmando el mayor apetito por el riesgo del partícipe nacional en esta primera parte del año, tras la estabilidad presente en los mercados financieros. De hecho, los Fondos Mixtos, es decir, con exposición a renta variable en mayor o menor grado, acumulan ya 2.470 millones de suscripciones netas en el año, frente al elevado volumen de reembolsos que registraron en el mismo período del año anterior.

En sentido contrario, las categorías más conservadoras siguieron acumulando reembolsos en mayor o menor cuantía. Merecen especial mención los Fondos Monetarios, que tras un inicio de año positivo registraron en marzo salidas patrimoniales superiores a los 764 millones de euros, y acumulan ya reembolsos netos para el conjunto de 2017.

También los Fondos de Rentabilidad Objetivo y Renta Fija registraron reembolsos en marzo y en lo que llevamos de año acumulan unos reembolsos de 1.033 y 1.671 millones de euros, respectivamente.



Cuentas de PARTICIPES

El número de cuentas de **PARTÍCIPES** en Fondos de Inversión nacionales se situó en 9.341.372.

En cualquier caso, debido a la creciente utilización de la inversión colectiva como canal de ahorro e inversión, el número neto de partícipes sería inferior, pues un ahorrador puede ser partícipe de más de un Fondo de Inversión.

RENTABILIDAD

Durante el mes de marzo varios acontecimientos centraron la atención de los mercados financieros: la decisión de un nuevo aumento de los tipos de interés de la Reserva Federal, la reunión del Banco Central Europeo (sin cambios, aunque mejoró sus previsiones económicas), las elecciones presidenciales en los Países Bajos y la invocación del artículo 50 por parte del Reino Unido para formalizar la salida de la Unión Europea.

Los mercados de renta fija europeos han tenido un comportamiento plano durante el mes. La rentabilidad del bono español a 10 años cerró en 1,59%, ligeramente por debajo del 1,62% de fin de febrero. La prima de riesgo en España cayó hasta los 131 pbs desde los 142 pbs de febrero.

En sentido contrario, los mercados de renta variable tuvieron una evolución muy favorable, y la mayoría de índices bursátiles experimentaron subidas con respecto al cierre de febrero. Destacó la bolsa española, con su índice de referencia en máximos de 16 meses, y una rentabilidad en el mes superior al 9%. Frente a ella, los índices americanos corrigen ligeramente su cotización tras marcar máximos históricos, mientras que el resto de bolsas europeas obtienen rentabilidades en torno al 4%

El tipo de cambio frente al dólar a finales de marzo fue de 1,07, lo que supone una apreciación del euro del 0,9% con respecto al cierre de febrero.

En este contexto, **los Fondos de Inversión** registraron una importante revalorización en el mes, y cierran marzo con una rentabilidad mensual positiva del 0,76%, **lo que permite a los Fondos acumular una rentabilidad positiva en 2017 del 1,39%**.

De esta forma, **la rentabilidad media interanual de los Fondos de Inversión domésticos se sitúa en el 3,97%**.

Destacaron las categorías de renta variable, y de entre ellas los fondos de *Renta Variable Nacional*, que superaron el 6% de rentabilidad en el mes y acumula ya una rentabilidad cercana al 10% en el primer trimestre de 2017 y una rentabilidad interanual superior al 20%. Frente a la renta variable, los Fondos de las categorías de renta fija mostraron un comportamiento neutro, en línea con los mercados de deuda.

RENTABILIDADES MEDIAS ANUALES PONDERADAS DE LOS FONDOS DE INVERSIÓN (31/03/17)

Tipo de Fondo	Mes	2017	1 Año	3 Años	5 Años	10 Años	15 Años	20 Años	25 Años
MONETARIOS	-0,03	-0,05	-0,10	0,06	0,61	1,19	1,35	1,75	3,05
RENTA FIJA EURO CORTO PLAZO	-0,04	-0,03	0,13	0,20	0,84	1,14	1,44	1,89	3,07
RENTA FIJA EURO LARGO PLAZO	-0,02	-0,09	0,54	1,64	3,19	2,69	2,66	2,86	3,99
RENTA FIJA MIXTA EURO	0,52	0,55	2,47	1,30	2,90	1,57	2,09	2,46	3,75
RENTA VARIABLE MIXTA EURO	2,72	3,42	8,78	2,91	6,17	1,19	2,42	3,13	4,42
RENTA VARIABLE NACIONAL EURO	6,39	9,76	20,80	3,61	10,36	0,42	4,64	5,39	7,04
RENTA FIJA INTERNACIONAL	-0,20	-0,23	1,72	3,46	3,44	2,54	2,07	2,79	4,09
RENTA FIJA MIXTA INTERNACIONAL	0,19	0,61	2,05	0,92	1,78	0,59	1,02	1,76	3,03
RENTA VARIABLE MIXTA INTERNACIONAL	0,51	1,63	5,93	2,03	4,09	1,35	1,41	2,25	3,90
RENTA VARIABLE EURO RESTO	4,85	6,35	17,69	4,69	10,45	2,11	2,99	4,46	6,29
RENTA VBLE. INTERNACIONAL EUROPA	3,01	5,21	11,55	5,45	8,63	0,58	1,62	3,21	4,71
RENTA VBLE. INTERNACIONAL EEUU	-0,47	4,29	18,35	12,21	12,46	6,02	2,55	3,96	1,35
RENTA VBLE. INTERNACIONAL JAPÓN	-0,97	1,67	16,46	10,87	10,00	0,08	0,75	-0,96	0,61
RENTA VBLE. INTERNACIONAL EMERGENTES	1,89	9,38	22,60	6,91	2,43	1,36	5,04	4,77	5,11
RENTA VBLE. INTERNACIONAL RESTO	2,41	6,26	16,80	8,04	11,45	4,23	3,03	3,19	4,75
GLOBALES	0,59	2,05	6,35	3,26	4,51	1,98	1,51	2,60	3,87
GARANTIZADOS DE RENDIMIENTO FIJO	-0,01	-0,27	-0,34	0,34	1,96	2,38	2,42	2,95	
GARANTIZADOS DE RENDIMIENTO VARIABLE	0,61	0,19	1,12	0,99	2,49	1,51	2,18	3,34	
DE GARANTÍA PARCIAL	1,83	2,40	4,09	2,00	4,25				
DE GESTIÓN PASIVA	1,30	1,32	3,87	2,54	5,53				
RETORNO ABSOLUTO	0,09	0,50	1,48	0,74	1,49				
FONDOS DE INVERSIÓN LIBRE (FIL)	1,99	4,80	12,25	5,44	8,83				
FONDOS DE FIL	-0,37	0,03	2,61	1,01	2,46				
TOTALES FONDOS	0,76	1,39	3,97	1,83	3,26	1,86	2,12	2,28	3,48