

## DATOS DE INSTITUCIONES DE INVERSIÓN COLECTIVA 31 DE DICIEMBRE 2016

- El PATRIMONIO de la inversión colectiva en España (Fondos y Sociedades) aumentó un 1,2% en diciembre y cerró el año en 390.226 millones, 4.595 millones de euros más que el mes anterior, obteniendo un nuevo récord histórico.
- El número de partícipes en Fondos de Inversión experimenta un crecimiento superior al medio millón en el acumulado de 2016, hasta alcanzar los 8.280.413 partícipes.
- Los Fondos de Inversión registraron en diciembre unas suscripciones netas positivas de 1.534 millones, y cierran 2016 con más de 13.820 millones de euros de entradas netas.
- En un año plagado de incertidumbres en los mercados, los Fondos de Inversión obtienen una rentabilidad positiva del 1,14%

El PATRIMONIO de la inversión colectiva en España (Fondos y Sociedades) aumentó un 1,2% en diciembre y cerró el año en 390.226 millones, 4.595 millones de euros más que el mes anterior, obteniendo un nuevo récord histórico.

En el conjunto de 2016, la inversión colectiva en España experimentó un crecimiento de 17.155 millones de euros (4,6% de incremento respecto a diciembre 2015).

El número de **PARTÍCIPES y ACCIONISTAS** aumentó hasta los **10.492.420**, lo que supone 88.759 partícipes más que el mes anterior.

Durante 2016, 650.495 nuevos ahorradores han elegido la inversión colectiva como su instrumento de referencia para canalizar sus inversiones.

IIC						
Tipo IIC	Patrimonio (millones €)			Participes/Accionistas		
	dic-16	dic-15	% var.2016	dic-16	dic-15	% var.2016
FONDOS DE INVERSIÓN <sup>(1)</sup>	235.341	219.866	7,0%	8.280.413	7.706.902	7,4%
SICAV	32.794	34.082	-3,8%	483.172	486.749	-0,7%
IIC INMOBILIARIAS	1.092	1.124	-2,8%	4.615	4.501	2,5%
IICs EXTRANJERAS <sup>(2)</sup>	121.000	118.000	2,5%	1.724.220	1.643.773	4,9%
<b>TOTAL IIC</b>	<b>390.226</b>	<b>373.072</b>	<b>4,6%</b>	<b>10.492.420</b>	<b>9.841.925</b>	<b>6,6%</b>

*(1) Excluidas inversiones en Fondos de la propia Gestora*

*(2) Últimos datos disponibles (septiembre 2016)*

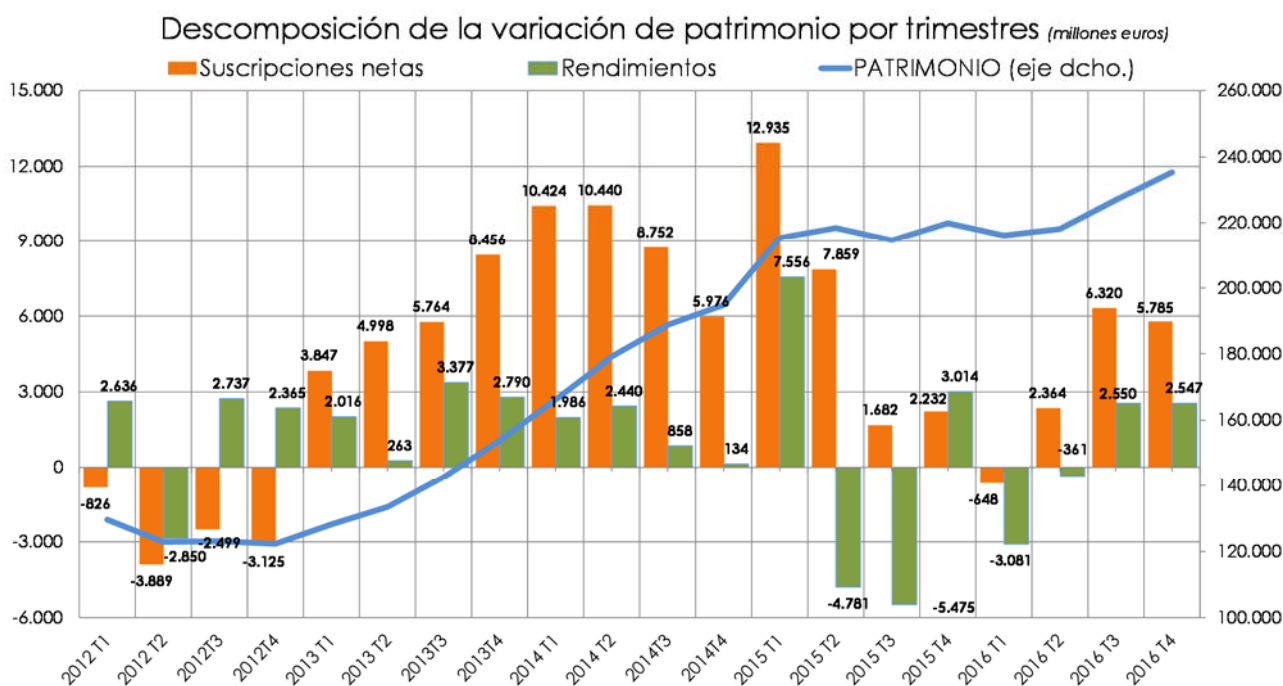
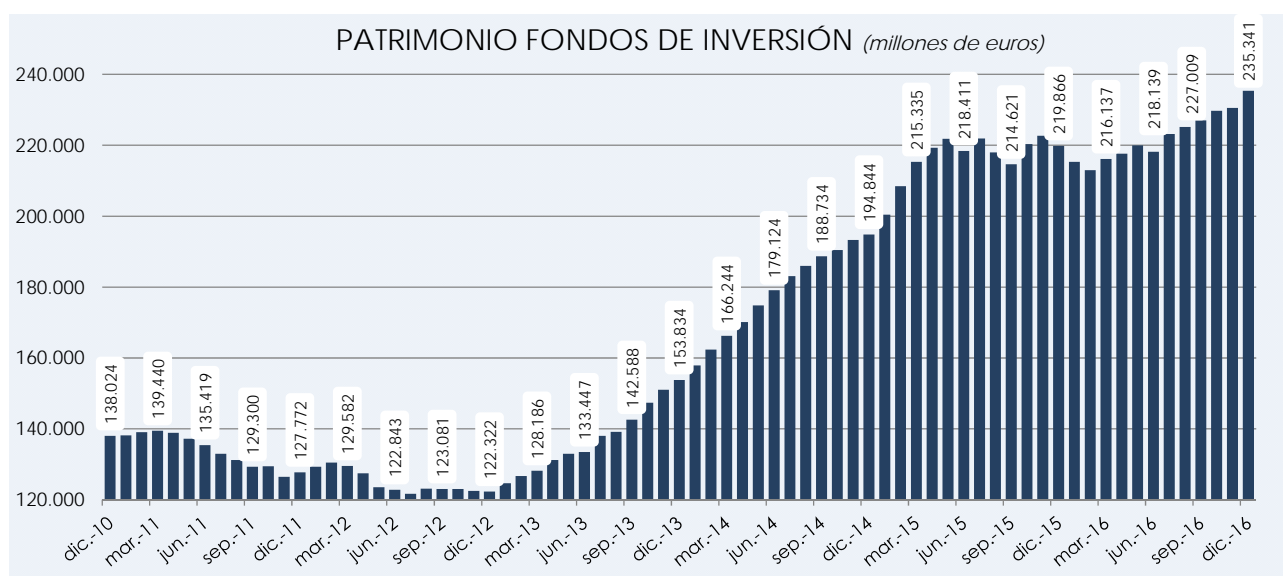
## FONDOS DE INVERSIÓN NACIONALES

### PATRIMONIO

El volumen de activos de los Fondos de Inversión Mobiliaria a finales de diciembre 2016, se ha situado en **235.341 millones de euros**, lo que supone un **incremento de 4.782 millones** respecto al mes anterior (2,1% de aumento respecto a noviembre).

De esta forma, los Fondos de Inversión cierran 2016 con un crecimiento anual de **15.474 millones de euros** (7,0% de incremento respecto a 2015).

En los últimos cuatro años, los Fondos de Inversión experimentan un aumento de patrimonio de 113.019 millones de euros (casi duplicando la cifra de activos de finales de 2012).



De forma análoga a lo ocurrido el trimestre anterior, los Fondos de Inversión han registrado un aumento de su volumen de activos de 8.332 millones de euros en el último trimestre del año. Y de igual forma a trimestres anteriores, las adquisiciones netas de Fondos de Inversión realizadas por los partícipes representaron la parte más relevante del incremento patrimonial (el 71% del total del crecimiento en el cuarto trimestre de año se debió a suscripciones netas de Fondos de Inversión).

Para el conjunto de 2016, el 93% del crecimiento experimentado por los Fondos tuvieron su origen en suscripciones netas, en un año de elevada volatilidad en los mercados financieros.

No obstante, en diciembre los mercados colaboraron de forma positiva a la generación de valor para los partícipes de Fondos de Inversión en todas las categorías, si bien destacó la Renta Variable. De hecho, los Fondos de *Renta Variable Internacional*, *Renta Variable Mixta* y *Renta Variable Nacional* incrementaron en 1.096, 577 y 405 millones de euros respectivamente su volumen de activos debido en su mayor parte a rendimientos.

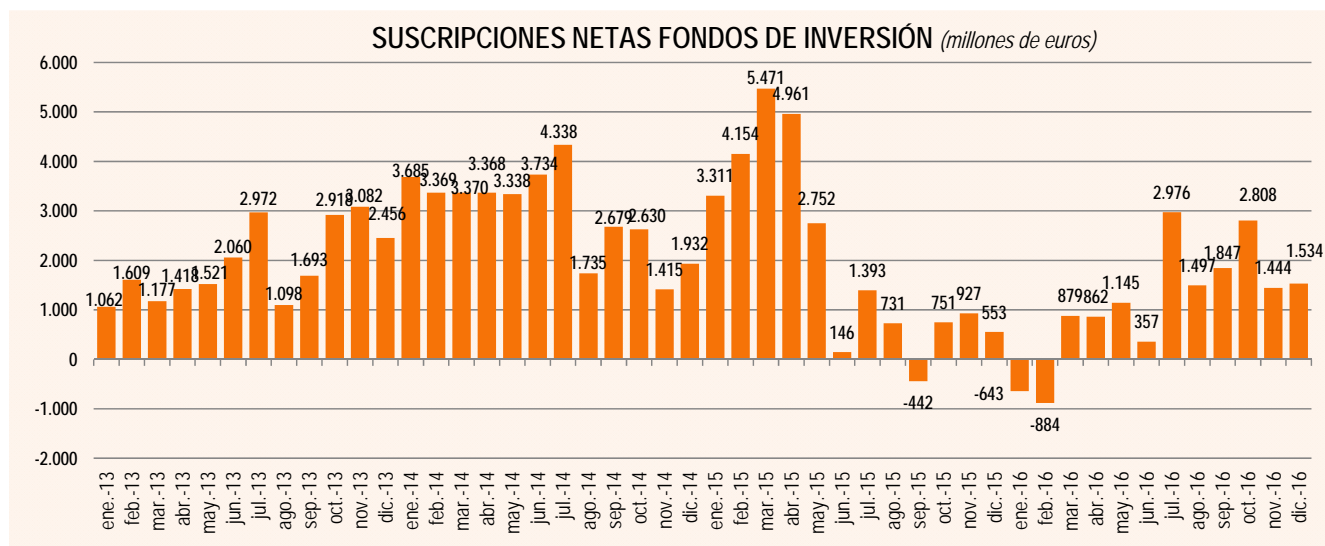
CATEGORIA DE INVERSIÓN	PATRIMONIO				
	diciembre-16	Variación			
		diciembre-16		2016	
		Importe (miles de euros)	%	Importe (miles de euros)	%
RENDA VARIABLE INTERNACIONAL	20.914.490	1.095.804	5,5%	1.056.424	5,3%
GESTION PASIVA	23.837.822	881.236	3,8%	6.129.588	34,6%
RENDA VARIABLE MIXTA	20.221.207	577.223	2,9%	-1.104.594	-5,2%
GARANTIZADOS	24.283.670	500.260	2,1%	1.941.426	8,7%
RENDA FIJA MIXTA	43.115.105	441.818	1,0%	-1.489.747	-3,3%
RENDA VARIABLE NACIONAL	5.497.271	404.656	7,9%	-303.605	-5,2%
GLOBALES	13.134.631	367.630	2,9%	598.878	4,8%
RETORNO ABSOLUTO	12.322.846	314.397	2,6%	1.152.535	10,3%
MONETARIOS	9.585.371	217.394	2,3%	1.454.727	17,9%
RENDA FIJA	60.706.578	-162.739	-0,3%	5.931.036	10,8%
Inversión libre	1.721.544	144.053	9,1%	107.652	6,7%
<b>Total Fondos de Inversión</b>	<b>235.340.535</b>	<b>4.781.732</b>	<b>2,1%</b>	<b>15.474.320</b>	<b>7,0%</b>

Los Fondos de Rentabilidad Objetivo y los Fondos Garantizados lideraron también los incrementos de patrimonio, debido en este caso tanto a las suscripciones experimentadas en el mes por estas dos categorías como al incremento del precio de los activos de renta fija a largo plazo de diciembre.

Sólo los Fondos de Renta Fija (tanto de Corto como de Largo Plazo) registraron caídas de patrimonio en el mes, debido a los reembolsos experimentados.

No obstante, estos Fondos lideran los incrementos de activos en el conjunto del año, sólo por detrás de los Fondos de Rentabilidad Objetivo, que con un crecimiento de 6.130 millones en 2016, recuperan casi un 35% su volumen de activos respecto a 2015.

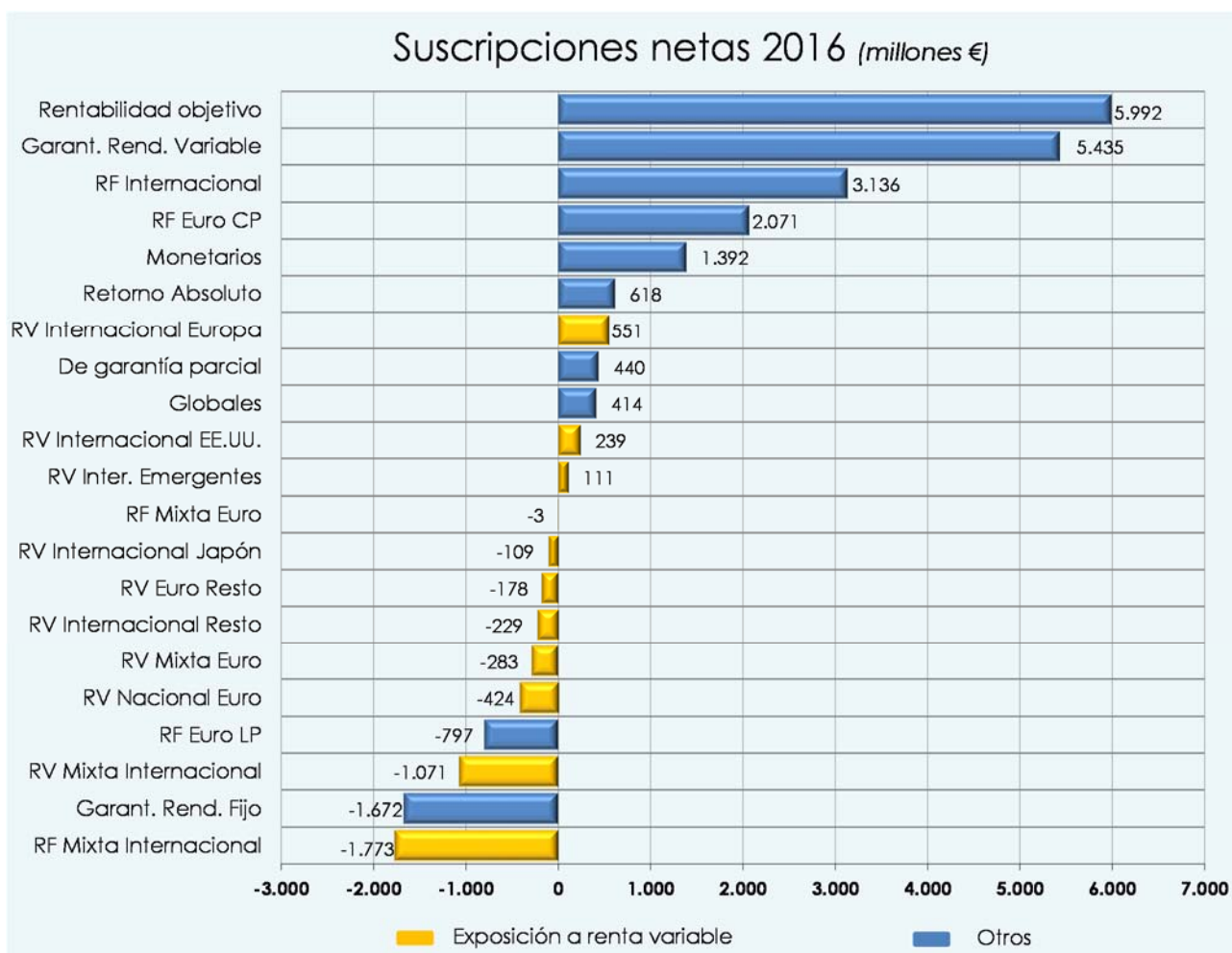
## SUSCRIPCIONES Y REEMBOLSOS



Por décimo mes consecutivo, los Fondos de Inversión registraron en diciembre SUSCRIPCIONES NETAS positivas, alcanzando los 1.534 millones de euros.

En el conjunto de 2016, los Fondos experimentan unas suscripciones netas de 13.820 millones de euros.

Con la excepción de Enero y Febrero, los Fondos de Inversión han registrado entradas netas positivas todos los meses de 2016, a pesar de la incertidumbre que en algunos momentos del año caracterizó a los mercados. Esto demuestra que por cuarto año consecutivo, los partícipes continúan confiando en los Fondos de Inversión como los instrumentos de ahorro preferidos para canalizar sus inversiones. De hecho, en estos últimos cuatro años casi 97.200 millones de euros de ahorro de nuevos partícipes han entrado a formar parte del activo de los Fondos de Inversión.



La tendencia que ha protagonizado la mayor parte del año respecto a suscripciones se mantuvo invariable en el último mes del año, y las categorías más conservadoras lideraron el ranking de suscripciones del mes (Fondos de Rentabilidad Objetivo, Garantizados y Monetarios). Sólo los Fondos de Renta Fija experimentaron reembolsos de cierta magnitud, tanto el Corto Plazo, Largo Plazo y Renta Fija Internacional

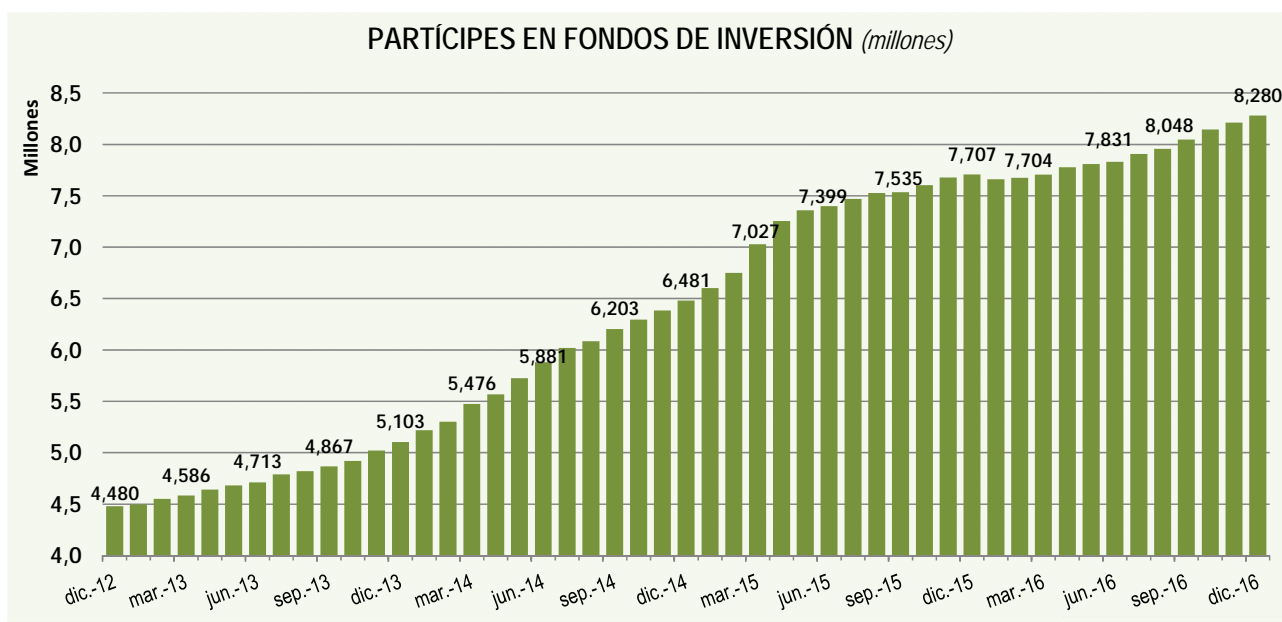
A pesar de ello, los Fondos de Renta Fija cierran el año con un volumen acumulado de suscripciones netas de 4.411 millones de euros, sólo superado por los Fondos de Rentabilidad Objetivo, que tras las suscripciones logradas en diciembre cierran 2016 con captaciones superiores a los 5.992 millones. También los Fondos Garantizados destacaron durante el año, y han experimentado unas suscripciones positivas de 4.203 millones de euros, centradas en su totalidad en los Garantizados de Rendimiento Variable que acumuló unas captaciones netas de 5.435 millones en 2016.

En sentido contrario, los Fondos Mixtos cerraron el año con reembolsos superiores los 3.131 millones de euros.

## PARTICIPES

El número de **PARTÍCIPES** en Fondos de Inversión nacionales registró un nuevo incremento (68.646 partícipes más respecto a finales de noviembre), y sitúan su cifra en 8.280.413 partícipes, lo que supone 573.511 más que al inicio de año.

Desde diciembre 2012, el número de partícipes en Fondos de Inversión experimenta un crecimiento 3.800.644 partícipes, lo que supone un 84,8% más que hace cuatro años.



## RENTABILIDAD

Al contrario que lo ocurrido en el último mes del año anterior, en diciembre los mercados colaboraron de forma muy positiva a la generación de rendimientos a los Fondos de Inversión.

Los mercados de renta variable (en especial los europeos), marcaron rentabilidades muy positivas en la primera quincena del mes, que permitieron corregir la mayor parte del ajuste de los primeros meses del año. En renta fija, la tendencia alcista de los tipos de interés a largo plazo presente en el mes anterior, experimentó un retroceso, y la rentabilidad del bono español a diez años se relajó hasta el 1,3%, mientras la prima de riesgo descendía 20 puntos básicos hasta el entorno de los 115.

El euro continuó depreciándose frente al dólar, y cerró 2016 con un cambio de 1,05 (4% menos que al inicio del año).

En este contexto, **los Fondos de Inversión** recuperan los ajustes de los primeros meses de 2016, y **cierran el año con una rentabilidad positiva del 1,14%**.

Todas las categorías concluyen el año con rendimientos positivos (con excepción de los Monetarios y la Renta Variable Internacional Europa), si bien han destacado los Fondos de Renta Variable Internacional Emergentes y EE.UU. que obtienen rentabilidades superiores al 10% en ambas categorías, mientras que los Renta Variable española finalizan 2016 con rendimientos del 2,6%.

**RENTABILIDADES MEDIAS ANUALES PONDERADAS DE LOS FONDOS DE INVERSIÓN (31/12/16)**

Tipo de Fondo	Mes	2016	1 Año	3 Años	5 Años	10 Años	15 Años	20 Años	25 Años
MONETARIOS	0,00	-0,05	-0,05	0,18	0,80	1,26	1,39	1,81	3,15
RENDA FIJA EURO CORTO PLAZO	0,13	0,22	0,22	0,37	1,10	1,22	1,47	1,91	3,18
RENDA FIJA EURO LARGO PLAZO	0,49	1,20	1,20	2,41	3,81	2,74	2,67	2,91	4,10
RENDA FIJA MIXTA EURO	1,33	0,93	0,93	1,80	3,24	1,62	2,04	2,48	3,85
RENDA VARIABLE MIXTA EURO	4,42	1,36	1,36	2,95	5,88	1,05	2,18	3,11	4,43
RENDA VARIABLE NACIONAL EURO	7,01	2,55	2,55	2,47	7,65	-0,01	3,92	5,15	6,89
RENDA FIJA INTERNACIONAL	0,25	1,58	1,58	4,01	4,02	2,62	2,10	2,98	4,19
RENDA FIJA MIXTA INTERNACIONAL	0,79	-0,02	-0,02	1,10	2,16	0,61	0,95	1,78	3,12
RENDA VARIABLE MIXTA INTERNACIONAL	1,52	1,48	1,48	1,75	4,74	1,30	1,32	2,34	4,02
RENDA VARIABLE EURO RESTO	6,80	2,56	2,56	3,74	10,47	1,89	2,52	4,39	6,26
RENDA VBLE. INTERNACIONAL EUROPA	4,93	-0,73	-0,73	4,41	8,84	0,23	1,56	3,28	4,68
RENDA VBLE. INTERNACIONAL EEUU	2,29	10,13	10,13	11,05	13,77	5,50	2,27	3,88	0,83
RENDA VBLE. INTERNACIONAL JAPÓN	1,81	3,07	3,07	7,82	12,28	-0,06	0,95	-0,97	0,24
RENDA VBLE. INTERNACIONAL EMERGENTES	0,51	11,08	11,08	2,90	2,42	0,61	5,35	5,02	5,31
RENDA VBLE. INTERNACIONAL RESTO	3,62	5,70	5,70	6,30	11,65	3,83	2,29	3,29	4,68
GLOBALES	1,68	2,01	2,01	3,04	4,77	1,88	1,57	2,67	3,93
GARANTIZADOS DE RENDIMIENTO FIJO	0,19	0,07	0,07	0,95	2,52	2,48	2,45	2,99	
GARANTIZADOS DE RENDIMIENTO VARIABLE	1,36	0,18	0,18	1,34	2,79	1,54	2,13	3,44	
DE GARANTÍA PARCIAL	2,18	-1,10	-1,10	2,27	3,99				
DE GESTIÓN PASIVA	1,58	1,42	1,42	3,25	5,37				
RETORNO ABSOLUTO	0,67	0,38	0,38	0,82	1,72				
FONDOS DE INVERSIÓN LIBRE (FIL)	0,89	3,79	3,79	4,95	8,09				
FONDOS DE FIL	0,08	-1,92	-1,92	1,42	2,74				
<b>TOTALES FONDOS</b>	<b>1,33</b>	<b>1,14</b>	<b>1,14</b>	<b>1,93</b>	<b>3,45</b>	<b>1,82</b>	<b>2,03</b>	<b>2,26</b>	<b>3,53</b>