

DATOS DE INSTITUCIONES DE INVERSIÓN COLECTIVA 31 DE MAYO 2016

- El PATRIMONIO de la inversión colectiva en España (Fondos y Sociedades) se situó a finales de mayo en 367.366 millones de euros (2.557 millones más que el mes anterior).
- El número de PARTÍCIPIES y ACCIONISTAS en IIC asciende a 9.943.587 a final de mes (casi ochocientos mil más que en mayo 2015).
- Los Fondos de Inversión registraron en mayo suscripciones netas positivas superiores a los 1.340 millones de euros.
- La rentabilidad de los Fondos en mayo superó el 0,5%

El **PATRIMONIO** de la inversión colectiva en España (Sociedades y Fondos de Inversión Mobiliaria e Inmobiliaria) se situó a finales de mayo en **367.366 millones de euros**, lo que supone un incremento de 2.557 millones en el mes (0,7% más que en abril).

El número de **PARTÍCIPIES y ACCIONISTAS** se ha situado en **9.943.587**, 788.100 más que en la misma fecha del año anterior, tras haber experimentado un incremento de 33.987 partícipes en mayo.

IIC						
Tipo IIC	Patrimonio (millones €)			Participes/Accionistas		
	may-16	dic-15	% var.2016	may-16	dic-15	% var.2016
FONDOS DE INVERSIÓN ⁽¹⁾	219.937	219.866	0,0%	7.816.389	7.706.902	1,4%
SICAV	33.315	34.082	-2,3%	478.911	486.749	-1,6%
IIC INMOBILIARIAS	1.114	1.124	-0,8%	4.514	4.501	0,3%
IICs EXTRANJERAS ⁽²⁾	113.000	118.000	-4,2%	1.643.773	1.643.773	0,0%
TOTAL IICs	367.366	373.072	-1,5%	9.943.587	9.841.925	1,0%

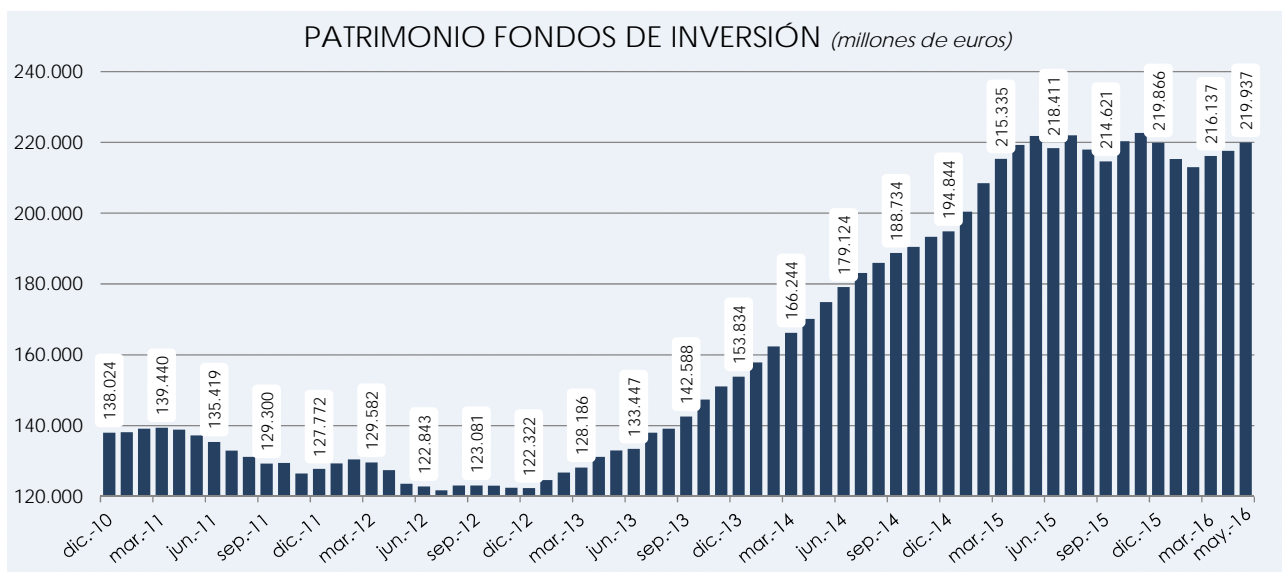
(1) Excluidas inversiones en Fondos de la propia Gestora

(2) Últimos datos disponibles (marzo 2016)

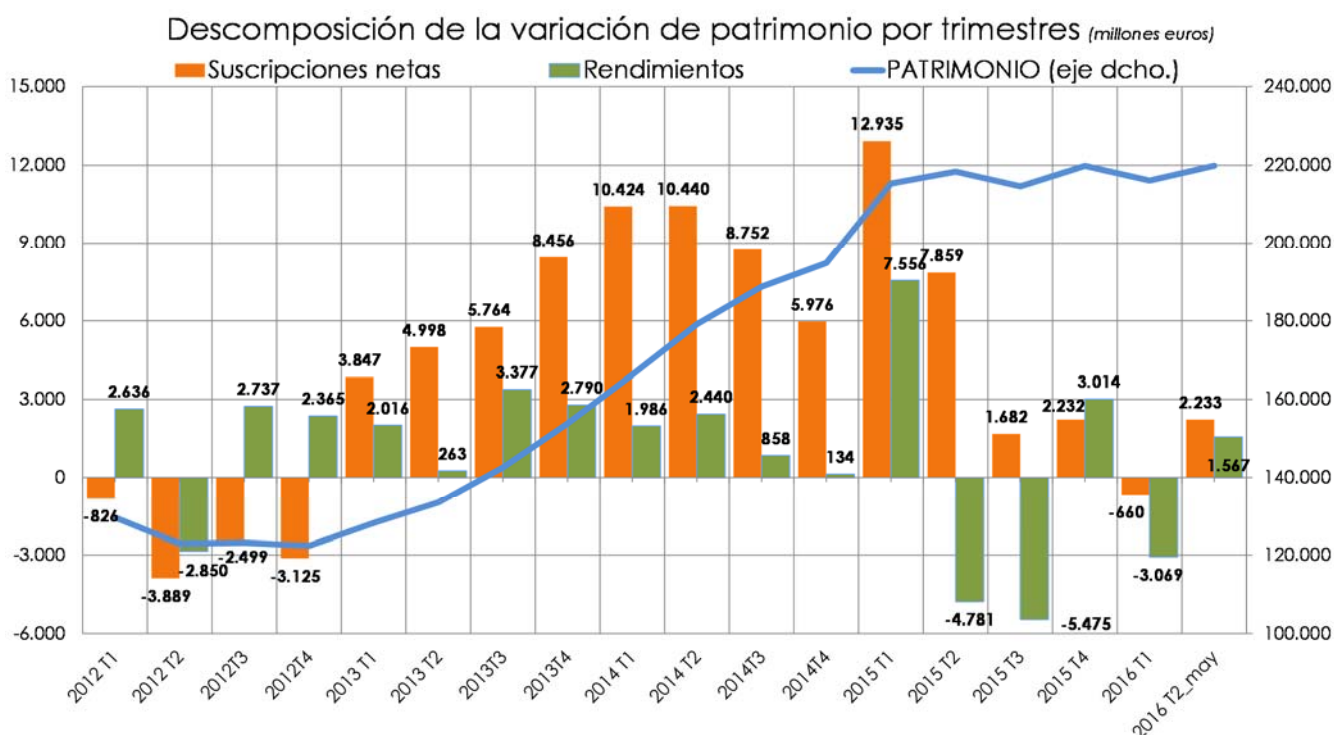
FONDOS DE INVERSIÓN NACIONALES

A. PATRIMONIO

Los Fondos de Inversión experimentaron en mayo un nuevo incremento patrimonial (2.341 millones más que el mes anterior). En los últimos tres meses, los Fondos han aumentado su volumen de activos en casi siete mil millones de euros (6.937), recuperando en su totalidad el ajuste de los dos primeros meses del año. De esta forma, los Fondos de Inversión sitúan su volumen de activos en 219.937 millones de euros.



Al igual que en los meses anteriores, la parte más relevante del incremento patrimonial se basó en las adquisiciones netas de Fondos de Inversión realizadas por los partícipes, en una tendencia que se mantiene constante desde 2013.



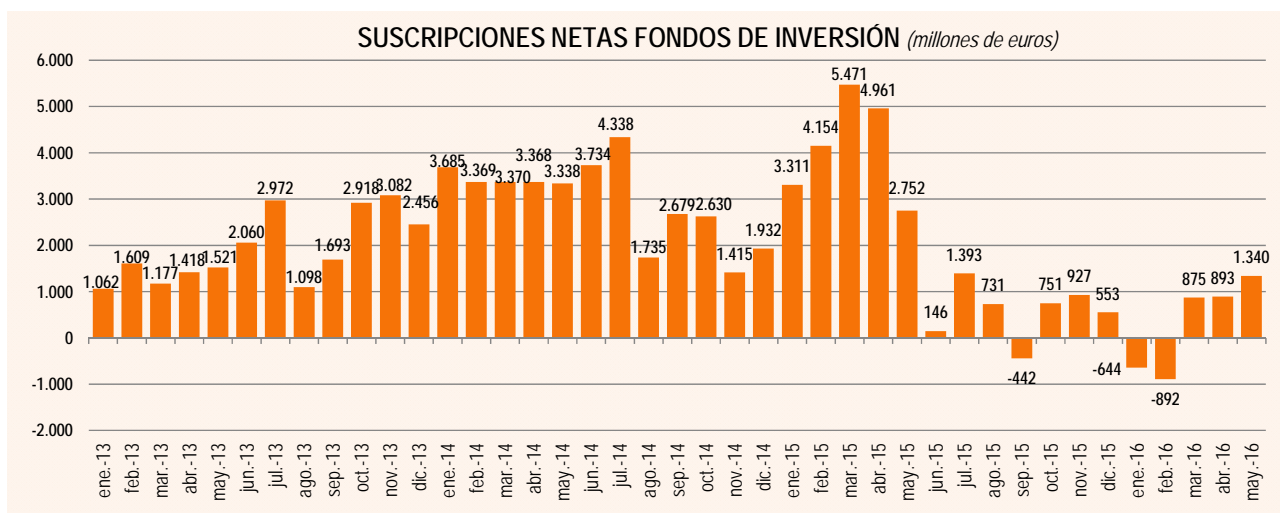
En mayo, más del 57% del aumento de patrimonio tuvo su origen en las suscripciones netas registradas por los Fondos de Inversión, mientras que el 43% restante hay que atribuírselo a la revalorización de los activos en cartera por efecto mercado.

Analizando la evolución por trimestres de la variación patrimonial por sus dos componentes, suscripciones netas y rendimientos, se observa que el 80% del aumento del volumen de activos de los últimos cuatro años en los Fondos de Inversión, se ha debido a las suscripciones netas, mientras que el 20% restante se originó por rendimientos positivos de sus activos en cartera.

B. SUSCRIPCIONES

Tras cinco meses transcurridos de 2016, los Fondos de Inversión continúan acaparando el interés inversor del ahorrador nacional, revirtiendo la tendencia de los dos primeros meses del año, en los que los partícipes acusaron el notable incremento de la volatilidad en los mercados financieros. Así, **por tercer mes consecutivo los Fondos de Inversión experimentan suscripciones netas (1.340 millones de euros en mayo)** y consolidan las cifras positivas en el saldo neto total acumulado en el año (1.573 millones de entradas netas en 2016).

En los últimos doce meses, los Fondos de Inversión nacionales experimentan **SUSCRIPCIONES netas positivas superiores a los 5.633 millones de euros.**



Aunque los *Fondos Garantizados* continuaron siendo la opción preferida por los partícipes en Fondos en mayo, con unas suscripciones superiores a los 510 millones de euros, la percepción del riesgo entre los partícipes ha mejorado ligeramente, como lo demuestra el hecho de que por primera vez en el año, las categorías con mayor exposición a bolsa experimentan suscripciones netas positivas de cierta magnitud (más de 190 millones entre *Renta Variable Nacional e Internacional*).

El 100% de las entradas netas a garantizados correspondió a *Garantizados de Rendimiento Variable*, que compensaron con amplitud los vencimientos de mayo en los *Garantizados de Rendimiento Fijo*

En cualquier caso, los Fondos más conservadores continuaron ocupando las primeras posiciones del ranking de suscripciones del mes. Así, los *Fondos de Renta Fija y Gestión Pasiva*, lograron captar más de 510 y 329 millones de euros respectivamente, si bien casi la mitad de las entradas netas en renta fija correspondió a la *Renta Fija Internacional*.

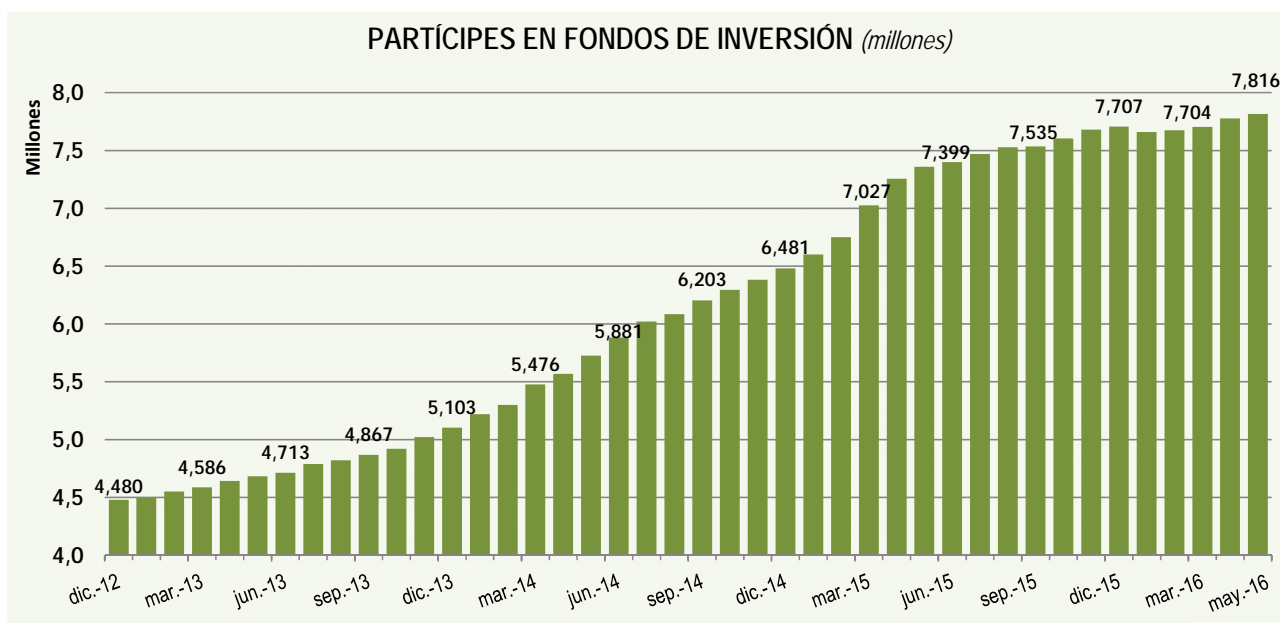
En sentido contrario, los *Fondos Mixtos* continúan experimentando reembolsos. En el acumulado de 2016, casi 2.713 millones de euros de partícipes en *Fondos Mixtos* han modificado su política de inversión hacia otras categorías.



PARTICIPES

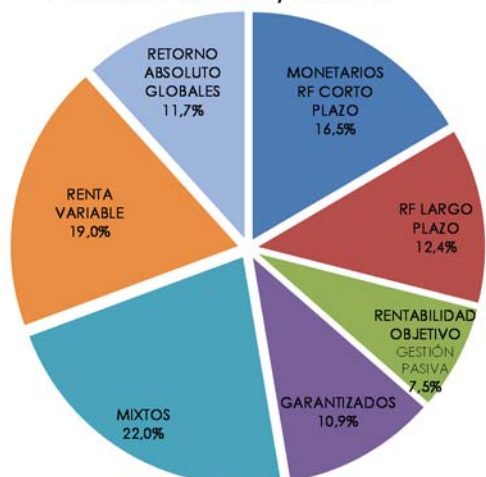
El número de partícipes en Fondos de Inversión se situó en 7.816.389 a final de mes (37.403 más que en abril).

En los últimos doce meses, el incremento del número de partícipes en Fondos de Inversión se sitúa en el 6,2% (en concreto, 457.191 más que en mayo 2015).

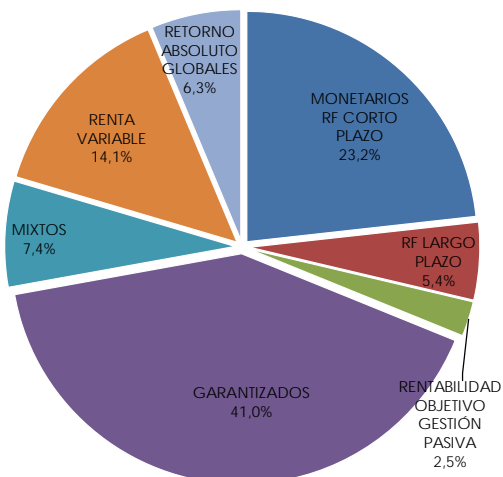


Analizando la distribución del número de partícipes por categorías de inversión, se observa que **los partícipes se concentran en Fondos mixtos (1,72 millones de partícipes, un 22,0% del total) y en Fondos de renta variable (1,48 millones de partícipes, un 19,0% del total).**

PARTICIPES. Mayo 2016



PARTICIPES. Diciembre 2012



C.RENTABILIDADES

Los mercados financieros parecen haber recuperado una cierta estabilidad tras las elevadas tensiones de los dos primeros meses del año. En mayo, a pesar de las revisiones a la baja en la estimación de crecimiento económico global, mantuvieron la senda alcista iniciada en marzo, apoyados en la recuperación del precio del petróleo y en la intervención de los Bancos Centrales. No obstante, los resultados del referéndum sobre la permanencia del Reino Unido en la Unión Europea o el momento elegido por la Fed para normalizar su política monetaria, añaden una incertidumbre adicional al comportamiento de los mercados en los próximos meses.

Los Fondos de Inversión cerraron mayo con rendimientos positivos del 0,573% mensual, y continúan el proceso de recuperación del ajuste experimentado en los dos primeros meses del año.

Todas las categorías cerraron el mes con rendimientos planos o positivos, Destacaron las categorías con mayor exposición a renta variable, con rentabilidades superiores al 3% en el caso de la RVI EE.UU. Sólo los Fondos de RVI Emergentes registraron rendimientos negativos en el mes.

También la Renta Fija obtuvo rendimientos positivos, superiores en el caso de mayor duración. La Renta Fija Internacional aprovechó la ligera devaluación del euro frente al dólar para apuntarse una rentabilidad en torno al 0,58%.

RENTABILIDADES MEDIAS ANUALES PONDERADAS DE LOS FONDOS DE INVERSIÓN (31/05/16)

Tipo de Fondo	Mes	2016	1 Año	3 Años	5 Años	10 Años	15 Años	20 Años	25 Años
MONETARIOS	0,00	0,03	0,00	0,39	1,03	1,40	1,52	1,99	3,41
RENTA FIJA EURO CORTO PLAZO	0,03	0,19	-0,08	0,61	1,17	1,36	1,62	2,18	3,42
RENTA FIJA EURO LARGO PLAZO	0,24	0,84	0,51	3,02	3,75	2,83	2,82	3,21	4,32
RENTA FIJA MIXTA EURO	0,49	-0,24	-2,44	2,45	2,43	1,92	1,89	2,83	4,03
RENTA VARIABLE MIXTA EURO	0,82	-2,08	-7,67	4,72	3,11	1,71	1,50	3,58	4,23
RENTA VARIABLE NACIONAL EURO	0,87	-2,97	-13,60	7,12	2,46	1,58	2,64	6,00	6,22
RENTA FIJA INTERNACIONAL	0,58	0,50	-0,45	3,34	4,12	2,65	1,99	3,24	4,41
RENTA FIJA MIXTA INTERNACIONAL	0,30	-0,98	-3,42	1,15	1,37	0,80	0,78	2,08	3,31
RENTA VARIABLE MIXTA INTERNACIONAL	0,96	-1,49	-6,13	2,29	2,60	1,51	0,46	2,81	3,75
RENTA VARIABLE EURO RESTO	2,01	-3,72	-11,00	6,67	4,90	2,62	1,10	5,17	5,50
RENTA VBLE. INTERNACIONAL EUROPA	2,42	-2,82	-9,95	6,87	4,79	1,22	0,47	3,98	4,29
RENTA VBLE. INTERNACIONAL EEUU	3,07	-0,32	-3,29	10,74	11,08	5,41	0,50	2,54	0,75
RENTA VBLE. INTERNACIONAL JAPÓN	3,74	-6,57	-12,00	6,80	8,30	-0,97	-2,17	-1,53	-1,10
RENTA VBLE. INTERNACIONAL EMERGENTES	-0,97	-1,00	-17,80	-2,90	-2,77	1,40	3,72	4,59	4,87
RENTA VBLE. INTERNACIONAL RESTO	2,50	-0,45	-6,65	8,62	7,52	4,31	0,64	3,43	4,25
GLOBALES	0,85	-0,89	-4,61	3,63	2,88	1,96	0,77	2,90	3,85
GARANTIZADOS DE RENDIMIENTO FIJO	0,10	0,21	0,17	1,62	2,96	2,59	2,65	3,58	
GARANTIZADOS DE RENDIMIENTO VARIABLE DE GARANTÍA PARCIAL	0,42	-0,22	-2,02	2,20	2,62	2,00	2,08	3,98	
DE GESTIÓN PASIVA	0,47	-2,06	-5,89	4,31	3,01				
RETORNO ABSOLUTO	0,49	-0,07	-1,86	4,78	2,36				
FONDOS DE INVERSIÓN LIBRE (FIL)	0,24	-0,19	-1,99	1,01	1,08				
FONDOS DE FIL	1,22	2,18	-2,64	7,95	5,31				
	-0,46	-3,85	-5,37	0,93	1,09				
TOTALES FONDOS	0,57	-0,45	-2,78	2,48	2,76	2,11	1,76	2,46	3,69