

DATOS DE INSTITUCIONES DE INVERSIÓN COLECTIVA 31 DE ENERO 2016

- El PATRIMONIO de la inversión colectiva en España (Sociedades y Fondos de Inversión Mobiliaria e Inmobiliaria) se situó a finales de enero en 367.526 millones de euros (33.314 millones más que en la misma fecha del año anterior).
- El número de PARTÍCIPES en Fondos de Inversión nacionales asciende a 7.660.055 a final de mes (1.059.595 más que en enero 2015).
- En los últimos doce meses, los Fondos de Inversión nacionales experimentan SUSCRIPCIONES netas positivas superiores a los 20.754 millones de euros.

I. INSTITUCIONES de INVERSIÓN COLECTIVA

El PATRIMONIO de la inversión colectiva en España (Sociedades y Fondos de Inversión Mobiliaria e Inmobiliaria) se situó a finales de enero en **367.526 millones de euros**, lo que supone un descenso de 5.546 millones en el mes, debido a las incertidumbres presentes en los mercados financieros. No obstante, en los últimos doce meses, el patrimonio de las IIC en España experimenta un incremento de 33.314 millones de euros (10% que en enero 2015)

El número de PARTÍCIPES Y ACCIONISTAS se ha situado en **9.673.320**, (casi un 1.300.000 más que en la misma fecha del año anterior).

IIC						
Tipo IIC	Patrimonio (millones €)			Partícipes/Accionistas		
	ene-16	dic-15	% var.2016	ene-16	dic-15	% var.2016
FONDOS MOBILIARIOS ⁽¹⁾	215.468	219.866	-2,0%	7.660.055	7.706.902	-0,6%
SICAV	32.965	34.082	-3,3%	487.956	486.749	0,2%
IIC INMOBILIARIAS	1.093	1.124	-2,7%	4.505	4.501	0,1%
IICs EXTRANJERAS ⁽²⁾	118.000	118.000	0,0%	1.520.804	1.520.804	0,0%
TOTAL IICs	367.526	373.072	-1,5%	9.673.320	9.718.956	-0,5%

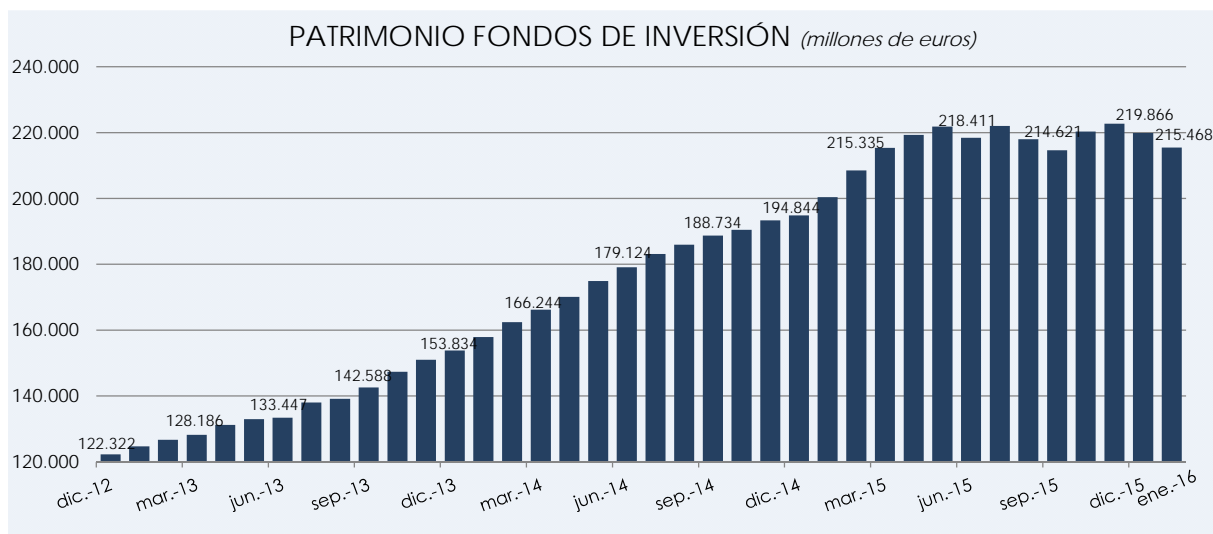
(1) Excluidas inversiones en Fondos de la propia Gestora

(2) Últimos datos disponibles

II. FONDOS DE INVERSIÓN MOBILIARIA

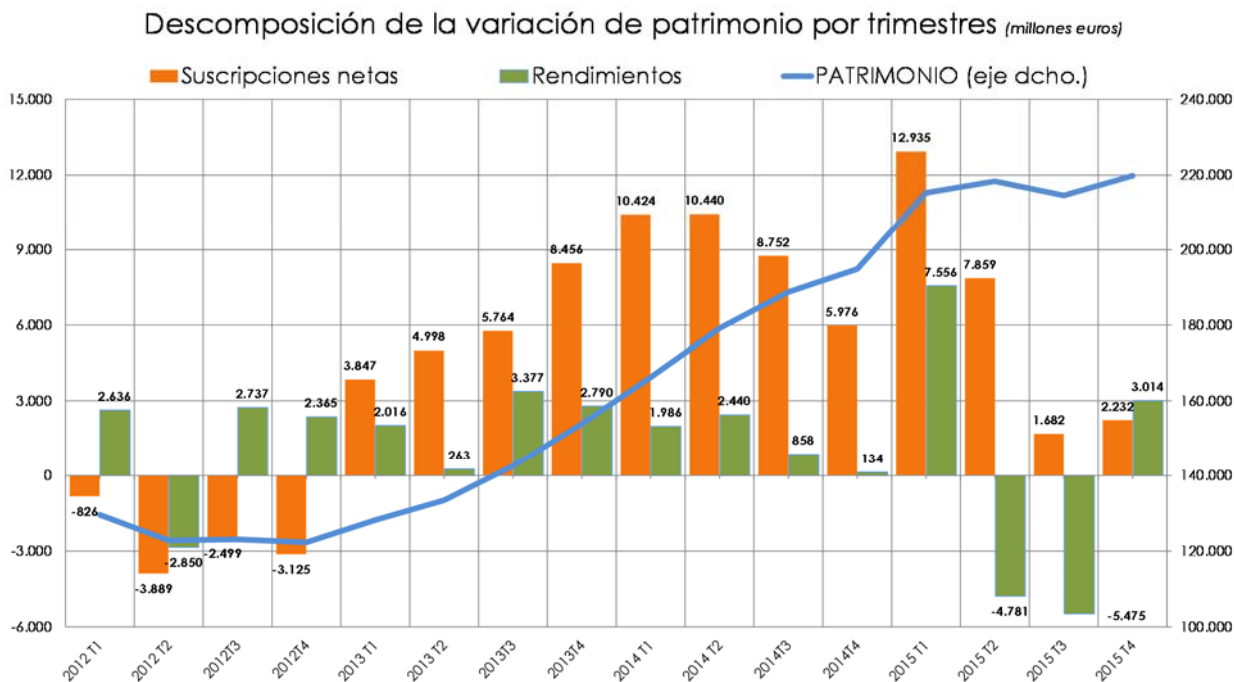
A. PATRIMONIO

La negativa evolución de las bolsas mundiales en enero, asociada a la incertidumbre sobre China y a la elevada sensibilidad de los mercados al precio del petróleo, provocó una reducción del volumen de activos de los Fondos de Inversión de 4.398 millones de euros en el mes. A final de enero, el **VOLUMEN DE ACTIVOS** de los Fondos de Inversión Mobiliaria se sitúa en **215.468 millones de euros**, lo que supone un descenso de 4.398 millones en el mes y **15.055 millones más que en la misma fecha del año anterior (7,5% de incremento en doce meses)**.



Casi el 83% de la caída patrimonial del mes se debió al efecto mercado, mientras que sólo un 15% se debió a reembolsos netos, a pesar del entorno de incertidumbre que dominó los mercados.

Analizando la evolución por trimestres completos de la variación patrimonial por sus dos componentes, suscripciones netas y rendimientos, se observa que el 80% del aumento del volumen de activos de los últimos cuatro años en los Fondos de Inversión, se ha debido a las suscripciones netas, mientras que el 20% restante se originó por rendimientos positivos de sus activos en cartera.



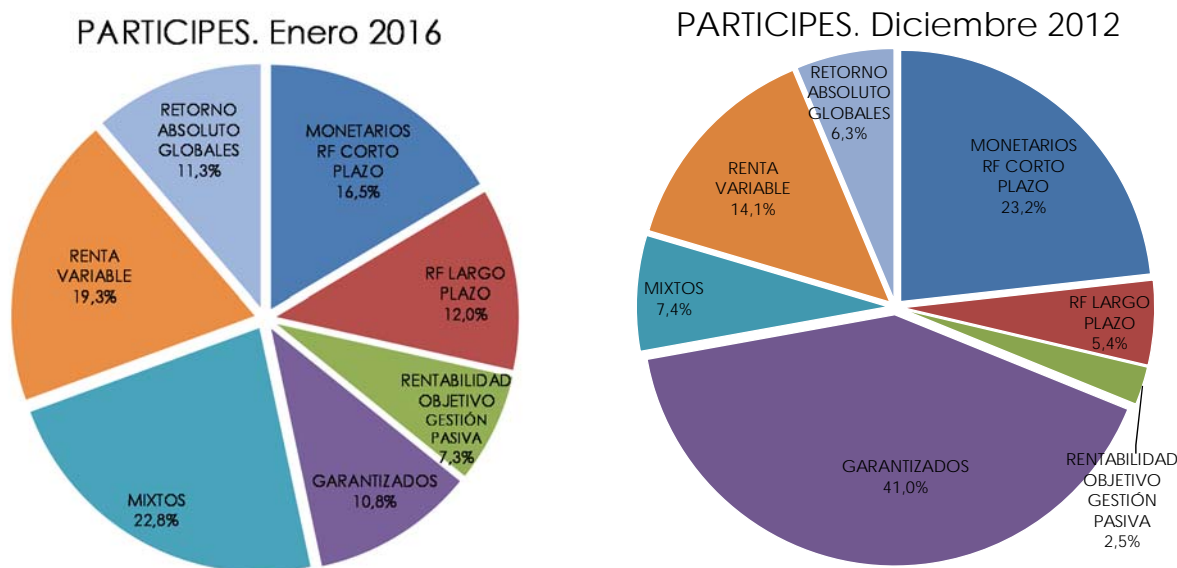
B. PARTICIPES

El número de partícipes en Fondos de Inversión nacionales se situó en 7.660.055 a final de mes (1.059.595 más que en enero de 2015).

En los últimos tres años, los partícipes en Fondos de Inversión nacionales han modificado sus preferencias de inversión hacia categorías con mayor riesgo:

- ✓ Se duplica el número de partícipes que mantienen sus inversiones en Fondos con alguna exposición a renta variable (*Mixtos y Renta Variable*), desde el 21,5% existente en diciembre de 2012 hasta el 42,1% tres años después.
- ✓ Los partícipes con inversiones en *Monetarios y Renta Fija a Corto Plazo* ha disminuido de forma continuada desde el 23,2% del total a finales de 2012 hasta el 16,5% en diciembre 2015.
- ✓ Asimismo, el número de partícipes de Fondos Garantizados disminuye desde el 41,0% del total en 2012 hasta el 10,8% actual.

Analizando la distribución del número de partícipes por categorías de inversión, se observa que **los partícipes se concentran en Fondos mixtos (1,74 millones de partícipes, un 22,8% del total) y en Fondos de renta variable (1,48 millones de partícipes, un 19,3% del total).**



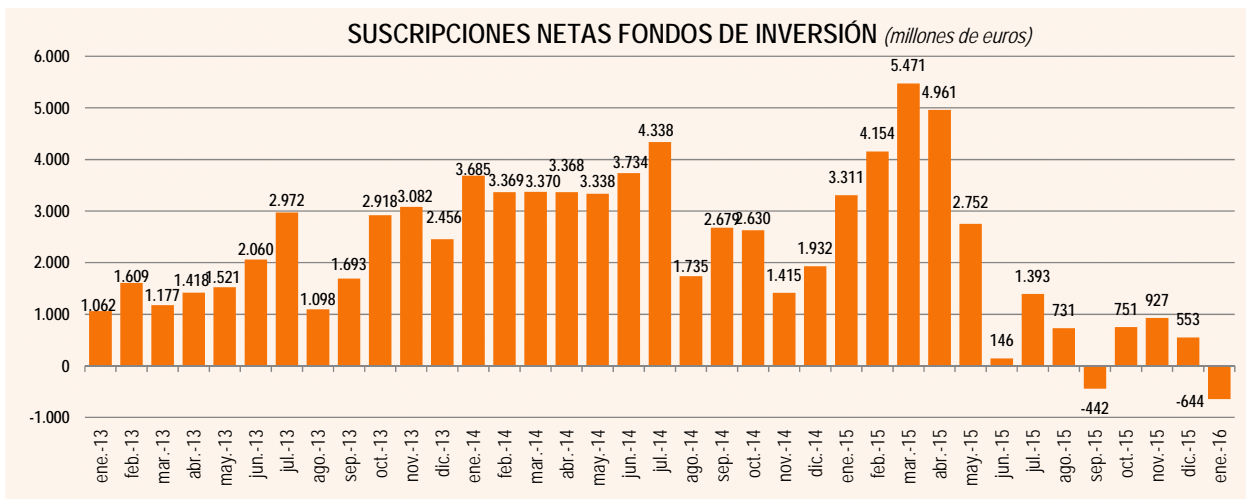
C. SUSCRIPCIONES

En el primer mes del año, los Fondos de Inversión registraron reembolsos netos de pequeña magnitud (644 millones de euros), a pesar del incremento de la aversión al riesgo del partícipe en un entorno de elevada incertidumbre en los mercados financieros. No obstante, en los últimos doce meses, los Fondos de Inversión nacionales experimentan suscripciones netas positivas superiores a los 20.754 millones de euros.

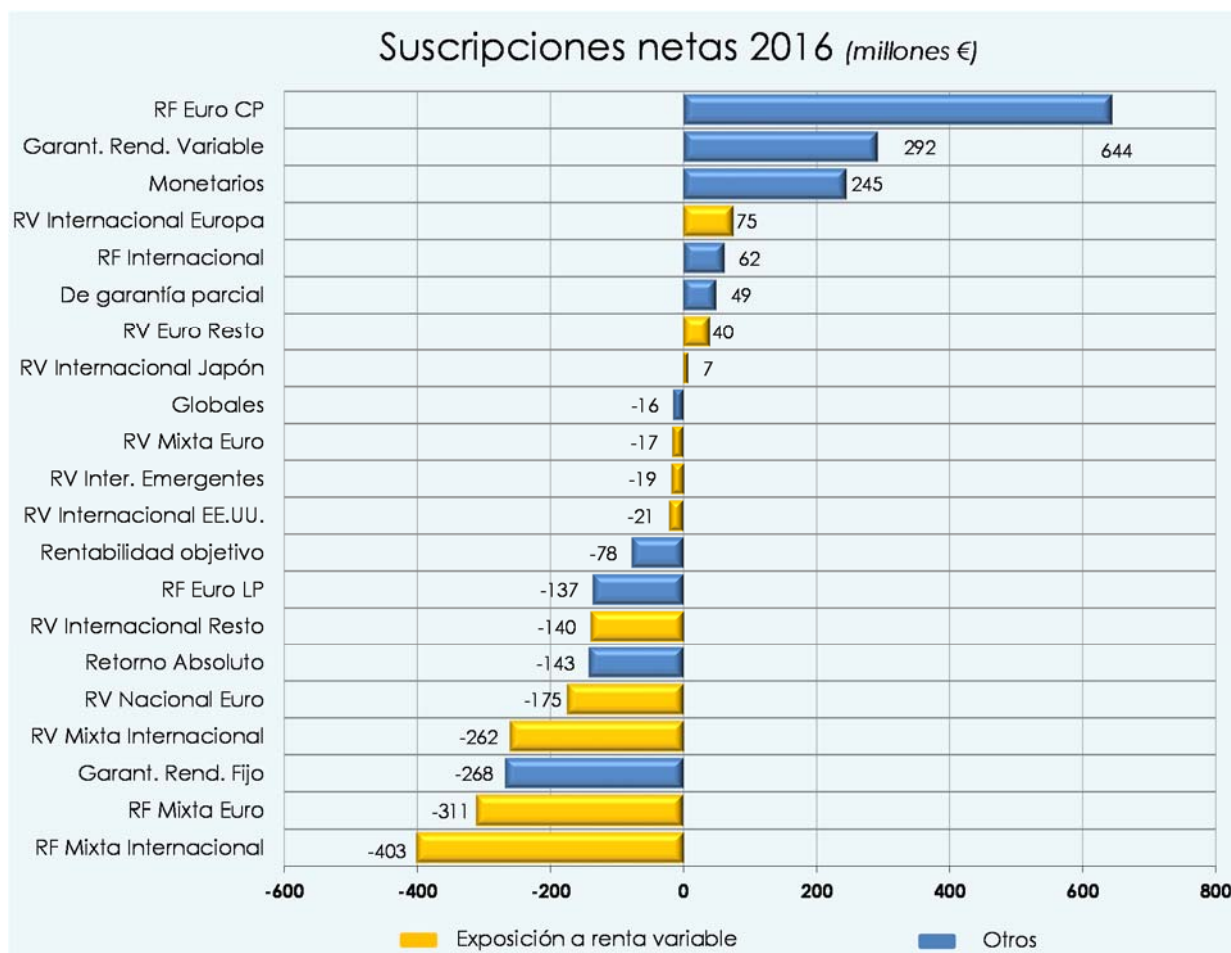
La volatilidad del mercado se tradujo en un cambio en enero con respecto a la dinámica de suscripciones manifestada durante 2015. Las categorías más conservadoras lograron captar el interés del partícipe y registraron suscripciones netas positivas. Destacaron los *Fondos de Renta Fija a Corto Plazo*, *Garantizados de Renta Variable* y los *Fondos Monetarios* que experimentaron captaciones netas de 644, 292 y 245 millones de euros respectivamente.

La *Renta Fija Internacional* obtuvo suscripciones positivas de 62 millones, mientras que la *Renta Fija Largo Plazo* registró salidas superiores a los 136 millones de euros.

En sentido contrario, los *Fondos Mixtos* experimentaron reembolsos netos, que en el caso de la *Renta Fija Mixta* alcanzó los 714 millones de euros, y 279 en el caso de la *Renta Variable Mixta*.



A pesar del errático comportamiento de los mercados de acciones europeos, los Fondos de Renta Variable Internacional Europa obtuvieron entradas netas positivas superiores a los 75 millones de euros.



D. RENTABILIDADES

En uno de los más negativos inicios de año de la historia para los mercados financieros, los Fondos de Inversión españoles cerraron el mes con una rentabilidad media mensual del -1,72%.

La creciente incertidumbre sobre la economía china y la excesiva sensibilidad de los mercados al precio del petróleo marcaron el comportamiento de las bolsas mundiales, que protagonizaron importantes correcciones en el valor de sus índices.

Sólo el mensaje del Banco Central sobre la aplicación de medidas adicionales en su programa de expansión, logró modificar la tendencia bajista de la primera quincena del mes. En España, su índice de referencia de renta variable registró un ajuste en su cotización del -7,6%, sólo comparable al -8,3% de corrección que experimentó el IBEX-35 en enero 2010.

En este contexto, las categorías con mayor exposición a acciones terminaron el mes con rentabilidades negativas en torno al -7%, mientras que la Renta Fija tuvo un comportamiento neutro en todas sus categorías.

RENTABILIDADES MEDIAS ANUALES PONDERADAS DE LOS FONDOS DE INVERSIÓN (31/01/16)

Tipo de Fondo	Mes	2016	1 Año	3 Años	5 Años	10 Años	15 Años	20 Años	25 Años
MONETARIOS	0,00	0,00	-0,01	0,52	1,13	1,44	1,60	2,12	3,58
RENDA FIJA EURO CORTO PLAZO	-0,07	-0,07	-0,28	0,70	1,27	1,39	1,68	2,30	3,62
RENDA FIJA EURO LARGO PLAZO	0,05	0,05	-0,55	3,51	3,83	2,67	2,81	3,32	4,52
RENDA FIJA MIXTA EURO	-1,11	-1,11	-2,30	2,73	2,38	1,83	1,76	2,96	4,23
RENDA VARIABLE MIXTA EURO	-4,10	-4,10	-5,61	4,85	2,71	1,54	1,10	3,69	4,57
RENDA VARIABLE NACIONAL EURO	-7,95	-7,95	-10,10	5,68	1,26	1,30	1,84	6,06	6,56
RENDA FIJA INTERNACIONAL	-0,27	-0,27	0,17	3,86	3,96	2,45	2,10	3,28	4,59
RENDA FIJA MIXTA INTERNACIONAL	-1,65	-1,65	-2,53	1,18	1,35	0,67	0,66	2,19	3,51
RENDA VARIABLE MIXTA INTERNACIONAL	-3,22	-3,22	-4,46	2,77	2,40	1,09	0,17	2,94	4,18
RENDA VARIABLE EURO RESTO	-7,06	-7,06	-5,53	7,97	4,52	2,29	0,32	5,37	6,04
RENDA VBLE. INTERNACIONAL EUROPA	-6,33	-6,33	-4,38	7,57	4,03	0,88	-0,40	4,11	4,54
RENDA VBLE. INTERNACIONAL EEUU	-5,85	-5,85	-1,67	12,53	10,18	4,27	-0,20	2,04	1,01
RENDA VBLE. INTERNACIONAL JAPÓN	-6,96	-6,96	1,43	11,92	6,40	-1,92	-2,05	-1,44	-0,14
RENDA VBLE. INTERNACIONAL EMERGENTES	-6,63	-6,63	-16,50	-5,10	-4,30	-0,16	3,22	4,53	4,63
RENDA VBLE. INTERNACIONAL RESTO	-6,44	-6,44	-3,21	9,87	6,78	3,37	-0,70	3,42	4,33
GLOBALES	-2,79	-2,79	-1,56	3,74	2,56	1,69	0,26	3,05	4,30
GARANTIZADOS DE RENDIMIENTO FIJO	0,11	0,11	0,20	2,16	3,15	2,57	2,71	3,79	-
GARANTIZADOS DE RENDIMIENTO VARIABLE	-0,68	-0,68	-0,84	2,56	2,48	1,88	2,01	4,20	-
DE GARANTÍA PARCIAL	-2,16	-2,16	-2,34	4,58	2,66	-	-	-	-
DE GESTIÓN PASIVA	-1,06	-1,06	-1,25	5,38	1,95	-	-	-	-
RETORNO ABSOLUTO	-0,84	-0,84	-1,92	1,11	1,06	-	-	-	-
FONDOS DE INVERSIÓN LIBRE (FIL)	-4,91	-4,91	-3,51	7,08	4,38	-	-	-	-
FONDOS DE FIL	0,29	0,29	0,81	3,03	1,98	-	-	-	-
TOTALES FONDOS :	-1,72	-1,72	-1,98	2,69	2,63	1,95	1,56	2,54	3,86