

DATOS DE INSTITUCIONES DE INVERSIÓN COLECTIVA 31 DE DICIEMBRE 2015

- El PATRIMONIO de la inversión colectiva en España (Sociedades y Fondos de Inversión Mobiliaria e Inmobiliaria) se situó a finales de 2015 en 366.090 millones de euros (46.141 millones más que el año anterior), lo que supone la mayor cifra histórica a cierre de año.
- Tras el incremento patrimonial experimentado en 2015, ya son tres los años en que de forma consecutiva los Fondos de Inversión recuperan gran parte de los activos que tenían antes la crisis financiera, convirtiendo a este instrumento en el preferido por el ahorrador español.
- Tras 36 meses de crecimiento continuado en el número de partícipes, más de tres millones de nuevos inversores canalizan sus ahorros a través de Fondos de Inversión (3.227.133 más que a finales de 2012).
- En los últimos tres años, se ha duplicado el número de partícipes que mantienen sus inversiones en Fondos con alguna exposición a renta variable (*Mixtos y Renta Variable*), desde el 21,5% existente en diciembre 2012 hasta el 42% actual.
- El volumen acumulado anual de suscripciones netas (24.733 millones de euros) convierten a 2015 en el segundo mejor año desde 1998, sólo superado por los 35.573 millones de entradas netas registradas en 2014.

I. INSTITUCIONES de INVERSIÓN COLECTIVA

El PATRIMONIO de la inversión colectiva en España (Sociedades y Fondos de Inversión Mobiliaria e Inmobiliaria) se situó a finales de diciembre en **366.090 millones de euros**, lo que supone un incremento de 46.141 millones en 2015 (14,4% de aumento respecto a diciembre del año anterior).

El número de **PARTÍCIPES Y ACCIONISTAS** se ha situado en **9.718.955**, (casi un millón y medio más que a finales de 2014), recuperando el nivel de diciembre de 2007.

En los tres últimos años de crecimiento continuado, la inversión colectiva en España ha incrementado su volumen de activos en más de 162.447 millones de euros (80% de aumento patrimonial desde diciembre 2012) y en casi cuatro millones de partícipes (3.988.941 más que a finales de 2012).

Tipo IIC	IIC			Partícipes/Accionistas		
	dic-15	dic-14	% var.2015	dic-15	dic-14	% var.2015
FONDOS MOBILIARIOS ⁽¹⁾	219.866	194.844	12,8%	7.706.902	6.480.755	18,9%
SICAV	34.082	32.339	5,4%	486.749	450.806	8,0%
IIC INMOBILIARIAS	1.142	2.767	-58,7%	4.500	4.862	-7,4%
IICs EXTRANJERAS ⁽²⁾	111.000	90.000	23,3%	1.520.804	1.317.674	15,4%
TOTAL IICs	366.090	319.950	14,4%	9.718.955	8.254.097	17,7%

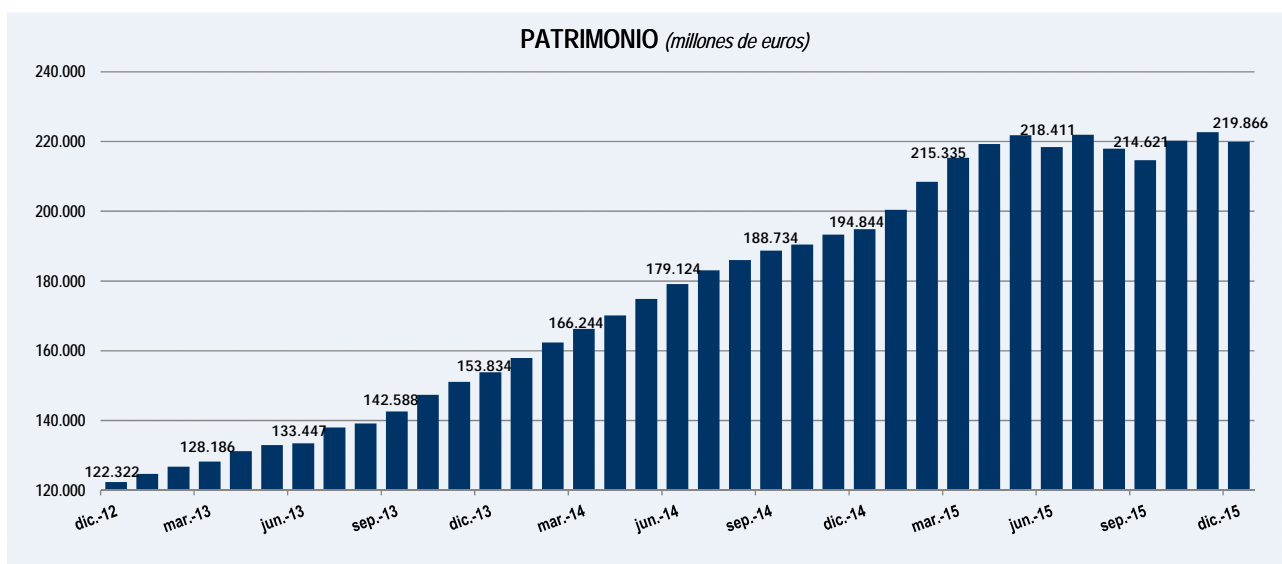
(1) Excluidas inversiones en Fondos de la propia Gestora

(2) Últimos datos disponibles

II. FONDOS DE INVERSIÓN MOBILIARIA

II.A. PATRIMONIO

El VOLUMEN DE ACTIVOS de los Fondos de Inversión Mobiliaria a finales de diciembre se ha situado en 219.866 millones de euros, por lo que el incremento patrimonial acumulado por los Fondos de Inversión durante 2015 alcanza los 25.023 millones (12,8% de aumento respecto a diciembre 2014).

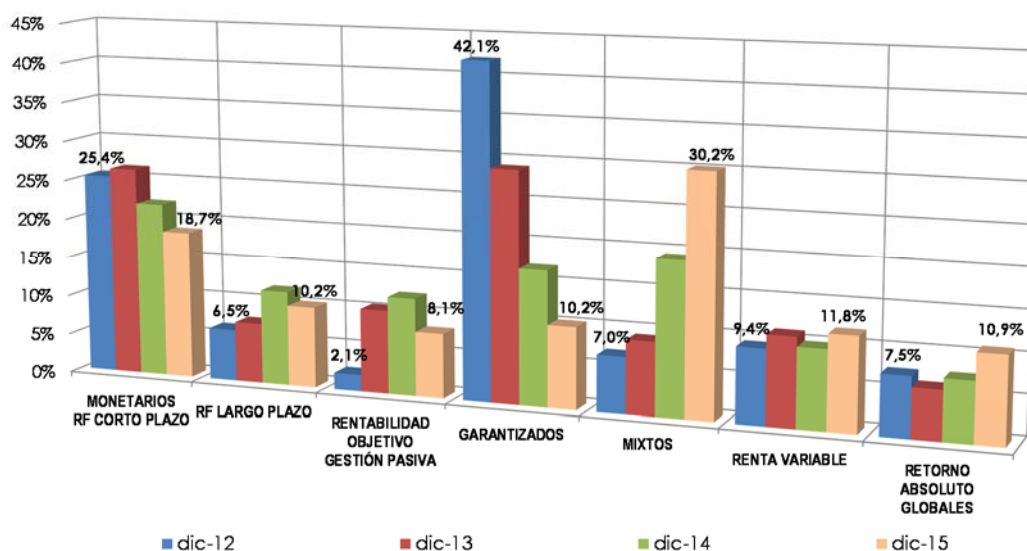


Y ello a pesar de que en diciembre, la negativa evolución de los mercados financieros provocó que el volumen de activos de los Fondos de Inversión Mobiliaria experimentara un reducción de 2.876 millones.

Tras el incremento patrimonial experimentado en 2015, ya son tres los años en que de forma consecutiva los Fondos de Inversión recuperan gran parte de los activos que tenían antes la crisis financiera, convirtiendo a este instrumento en el preferido por el ahorrador español (97.540 millones de euros más que a finales de 2012).

Durante todo este período, los partícipes han experimentado un marcado cambio en sus preferencias de inversión, ajustando su perfil hacia posiciones de mayor riesgo: el porcentaje del patrimonio en Fondos Garantizados ha disminuido del 42,1% en diciembre 2012 hasta el 10,2% en diciembre 2015. En sentido contrario, el patrimonio invertido en Fondos Mixtos y de Renta Variable pasa del 16,4% a finales de 2012 hasta el 42,0% tres años después.

EVOLUCIÓN DEL PATRIMONIO POR CATEGORÍAS DE INVERSIÓN



II.B. PARTICIPES

El número de PARTICIPES en Fondos de Inversión nacionales registra un nuevo incremento y se sitúa en 7.706.902 (28.204 más que el mes anterior).

El crecimiento acumulado durante 2015 en el número de ahorradores en Fondos ha ascendido hasta los 1.226.147 nuevos partícipes.

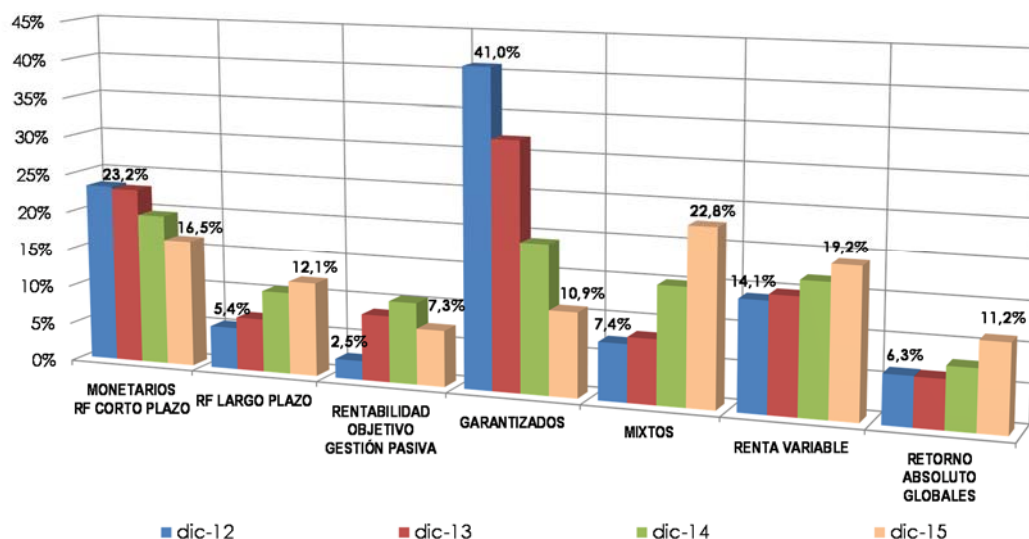
Tras 36 meses de crecimiento continuado en el número de partícipes, más de TRES MILLONES de nuevos inversores canalizan sus ahorros a través de Fondos de Inversión (3.227.133 más que a finales de 2012).

Durante todo este período, los partícipes en Fondos de Inversión nacionales han modificado de forma relevante sus preferencias de inversión hacia categorías con mayor riesgo:

- ✓ Se duplica el número de partícipes que mantienen sus inversiones en Fondos con alguna exposición a renta variable (*Mixtos y Renta Variable*), desde el 21,5% existente en diciembre 2012 hasta el 42% tres años después.
- ✓ Los partícipes con inversiones en *Monetarios y Renta Fija a Corto Plazo* ha disminuido de forma continuada desde el 23,2% del total a finales de 2012 hasta el 16,5% en diciembre 2015.
- ✓ Asimismo, el número de partícipes de Fondos Garantizados disminuye desde el 41,0% del total en 2012 hasta el 10,9% actual.

Analizando la distribución del número de partícipes por categorías de inversión, se observa que los partícipes más numerosos son los que invierten en Fondos mixtos (1,76 millones de partícipes que supone el 22,8% del total) y de renta variable (1,48 millones de partícipes que supone 19,2% del total).

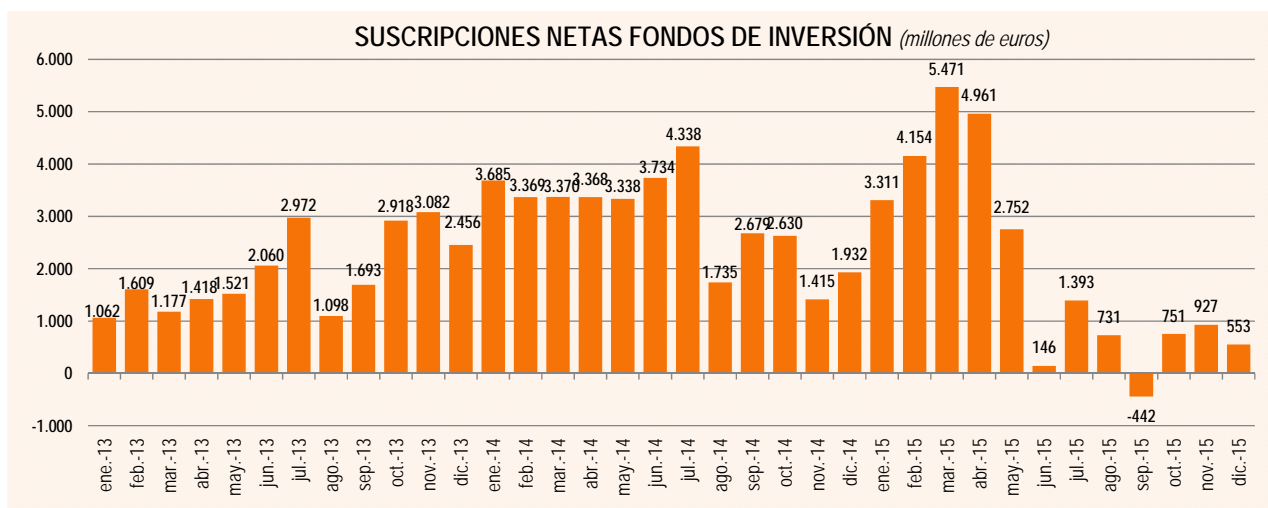
EVOLUCIÓN DEL NÚMERO DE PARTICIPES POR CATEGORÍAS DE INVERSIÓN



II.C. SUSCRIPCIONES

A pesar de la elevada turbulencia presente en los mercados financieros en el último mes del año, los partícipes siguen confiando en los Fondos de Inversión, y registraron suscripciones netas positivas (553 millones de euros en el mes), cerrando el año con un volumen acumulado de captaciones netas positivas de 24.733 millones de euros, convirtiendo a 2015 en el segundo mejor año desde 1998, sólo superado por los 35.573 millones de entradas netas registradas en 2014.

En los tres últimos años, los Fondos de Inversión nacionales acumulan unas suscripciones netas positivas de 83.354 millones de euros.



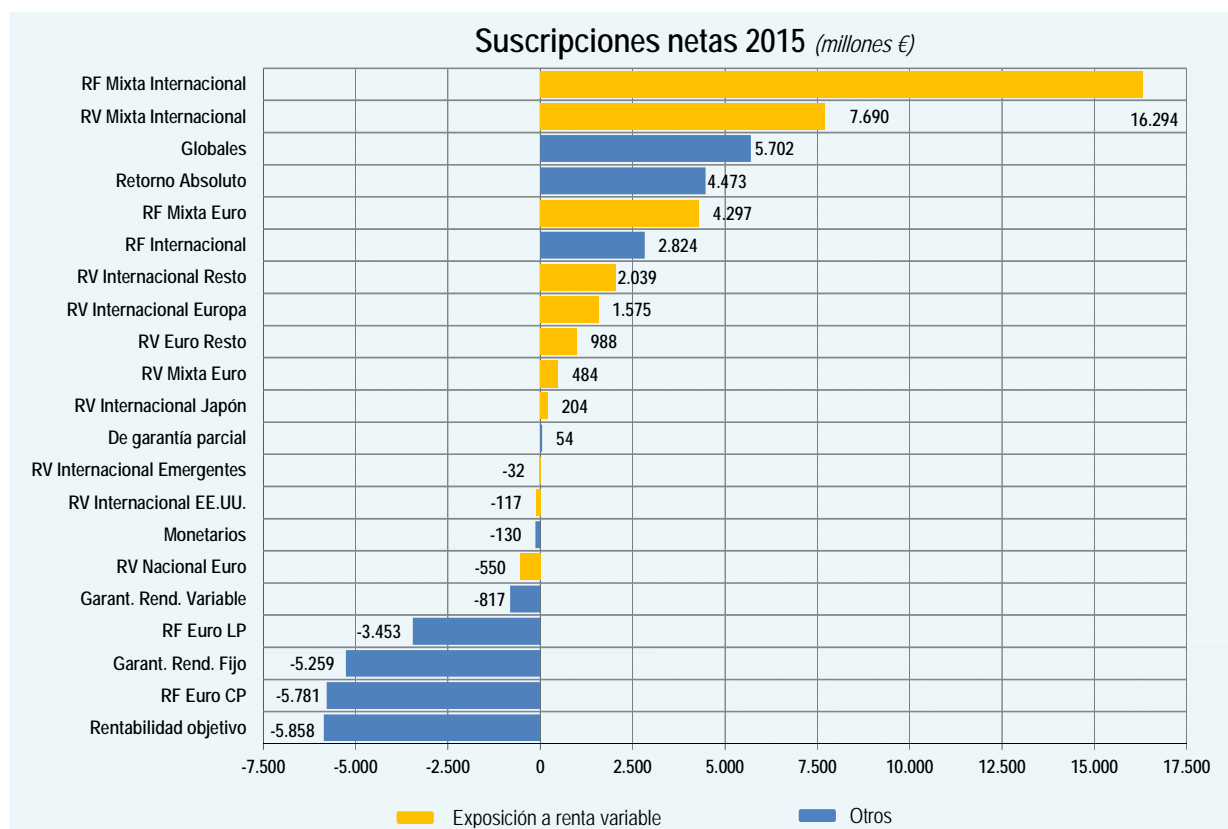
Sin duda han sido los *Fondos Mixtos* los que han conseguido despertar el mayor apetito inversor de los partícipes durante 2015. Así, los *Fondos de Renta Fija Mixta* (exposición a renta variable inferior al 30%) finalizan el año con captaciones netas de 20.591 millones de euros, mientras que los *Fondos de Renta Variable Mixta* (exposición a renta variable entre el 30% y el 75%) registran suscripciones superiores a los 8.173 millones de euros.

Los *Fondos Globales* y de *Retorno Absoluto* experimentan un mes más suscripciones positivas, y entre los han superado los 10.175 millones de entradas netas en 2015.

Mención especial merecen los Fondos de Renta Variable Internacional (exposición a renta variable superior al 75%), con o sin exposición a divisa, que han acumulado unas suscripciones netas superiores a los 4.658 millones de euros.

En sentido contrario, los fondos más conservadores de nuevo registraron reembolsos en diciembre, consolidando las salidas netas de patrimonio que acumulaban ya en el resto del año. Los *Fondos de Gestión Pasiva*, cierran 2015 con reembolsos netos superiores a los 5.858 millones tras las salidas de 355 millones de euros en el mes.

Junto con los anteriores, los *Renta Fija Corto Plazo*, *Garantizados de Rendimiento Fijo* y los *Renta Fija Largo Plazo* finalizan 2015 con reembolsos de cierto calado (5.790, 5.249 y 3.453 millones respectivamente) en un entorno de tipos cero que hace difícil la obtención de rendimientos positivos para estas categorías. En sentido contrario, la *Renta Fija Internacional* logró atraer el interés inversor del partícipe logrando suscripciones positivas superiores a los 465 millones de euros en el mes, para cerrar el año con entradas netas de 2.824 millones de euros.



II.D. RENTABILIDADES

Las nuevas medidas del BCE difundidas en los primeros días de diciembre respecto a su programa de compra de bonos decepcionaron a los mercados, que respondieron con caídas generalizadas en las distintas bolsas, así como con repuntes de la TIR de la deuda soberana de los países de la zona euro. En España, la deuda pública española a 10 años aumentó su rentabilidad hasta el 1,8%, y la prima de riesgo aumentó hasta el entorno de los 113 puntos básicos. Al mismo tiempo, el euro experimentaba una apreciación frente al dólar de más del 2%, que se ha mantenido hasta final de año a pesar de la subida del tipo de interés oficial del dólar aprobada por la Reserva Federal a mitad de diciembre

En este contexto, todas las categorías terminaron el mes con rentabilidades negativas, con mayor intensidad en las de renta variable, con caídas superiores al 4% en varias de sus categorías e incluso superiores al 5% en el caso de la renta variable nacional y euro.

La Renta Fija también tuvo un comportamiento negativo, en especial la de mayor duración, que experimentó rebajas de rentabilidad en torno al -0,6%. La apreciación del euro frente al dólar penalizó a la Renta Fija Internacional, que cerró diciembre con rendimientos del -1,3%.

La rentabilidad media acumulada en 2015 se sitúa en el 1,0%, a pesar de que en diciembre los Fondos de Inversión españoles obtuvieron una rentabilidad mensual del -1,5%.

En el conjunto de 2015, destaca la rentabilidad obtenida por los Fondos de Renta Variable Internacional (superior incluso al 14% en el caso de la Renta Variable Internacional Japón) con excepción de Emergentes, que cierran el año con rentabilidad negativa.

RENTABILIDADES MEDIAS ANUALES PONDERADAS DE LOS FONDOS DE INVERSIÓN (31/12/15)

Tipo de Fondo	Mes	2015	1 Año	3 Años	5 Años	10 Años	15 Años	20 Años	24 Años
MONETARIOS	-0,02	0,01	0,01	0,64	1,19	1,46	1,62	2,15	3,29
RENDA FIJA EURO CORTO PLAZO	-0,11	-0,11	-0,11	0,86	1,33	1,41	1,71	2,35	3,31
RENDA FIJA EURO LARGO PLAZO	-0,59	0,07	0,07	3,62	3,75	2,64	2,83	3,37	4,23
RENDA FIJA MIXTA EURO	-1,37	0,17	0,17	3,40	2,81	2,01	1,93	3,08	3,97
RENDA VARIABLE MIXTA EURO	-3,83	1,81	1,81	7,18	4,32	2,15	1,58	4,00	4,56
RENDA VARIABLE NACIONAL EURO	-5,76	1,37	1,37	10,37	4,78	2,55	3,09	6,68	7,07
RENDA FIJA INTERNACIONAL	-1,25	4,06	4,06	3,68	3,74	2,45	2,18	3,39	4,30
RENDA FIJA MIXTA INTERNACIONAL	-1,11	0,17	0,17	2,04	1,77	0,89	0,84	2,34	3,26
RENDA VARIABLE MIXTA INTERNACIONAL	-2,16	-0,30	-0,30	4,35	3,07	1,56	0,55	3,23	4,12
RENDA VARIABLE EURO RESTO	-5,36	7,72	7,72	11,76	6,95	3,40	0,97	5,91	6,42
RENDA VBLE. INTERNACIONAL EUROPA	-4,38	9,29	9,29	11,20	6,16	1,87	0,18	4,57	4,91
RENDA VBLE. INTERNACIONAL EEUU	-3,21	5,11	5,11	16,20	11,75	4,92	0,43	2,35	0,46
RENDA VBLE. INTERNACIONAL JAPÓN	-3,40	14,42	14,42	15,95	7,82	-1,01	-1,59	-1,08	0,13
RENDA VBLE. INTERNACIONAL EMERGENTES	-4,50	-5,88	-5,88	-3,00	-4,09	1,54	4,49	5,40	5,08
RENDA VBLE. INTERNACIONAL RESTO	-3,78	8,26	8,26	12,77	7,96	4,36	0,08	3,94	4,64
GLOBALES	-2,04	4,44	4,44	5,09	3,19	2,07	0,85	3,32	4,01
GARANTIZADOS DE RENDIMIENTO FIJO	-0,16	0,28	0,28	2,52	3,18	2,56	2,73	3,86	
GARANTIZADOS DE RENDIMIENTO VARIABLE	-1,59	1,17	1,17	3,18	2,78	1,98	2,10	4,33	
DE GARANTÍA PARCIAL	-2,88	2,91	2,91	6,08	3,72				
DE GESTIÓN PASIVA	-1,93	0,64	0,64	6,29	3,03				
RETORNO ABSOLUTO	-0,76	0,14	0,14	1,48	1,24				
FONDOS DE INVERSIÓN LIBRE (FIL)	-2,62	5,38	5,38	9,88	5,70				
FONDOS DE FIL	0,33	1,70	1,70	3,57	2,22				
TOTALES FONDOS :	-1,52	0,99	0,99	3,66	3,11	2,20	1,79	2,67	3,63