

NOTA DE PRENSA DATOS DE INSTITUCIONES DE INVERSIÓN COLECTIVA 30 DE NOVIEMBRE 2015

En menos de tres años, los Fondos de Inversión han recuperado más de 100.000 millones de euros (desde el mínimo marcado en diciembre 2012)

El **PATRIMONIO** de las IIC (Sociedades y Fondos de Inversión Mobiliaria e Inmobiliaria) se situó a finales de noviembre en **370.365 millones de euros**, lo que supone un incremento patrimonial del 0,8% en el mes (2.887 millones respecto al mes anterior). En los once primeros meses de 2015, el patrimonio invertido en Fondos y Sociedades de Inversión en España ha aumentado en 50.416 millones de euros (15,8% de incremento respecto a diciembre de 2014).

El número de **PARTÍCIPE Y ACCIONISTAS** se sitúa en **9.585.095**, lo que supone un incremento en 2015 de 1.330.998 nuevos partícipes (16,1% más).

Desde diciembre 2012, el número de partícipes y accionistas españoles en IIC ha aumentado en 3.855.081 (67,3% de incremento).

IIC						
Tipo IIC	Patrimonio (millones €)			Participes/Accionistas		
	nov-15	dic-14	% var.2015	nov-15	dic-14	% var.2015
FONDOS MOBILIARIOS ⁽¹⁾	222.742	194.844	14,3%	7.678.698	6.480.755	18,5%
SICAV	35.482	32.339	9,7%	479.890	450.806	6,5%
IIC INMOBILIARIAS	1.141	2.767	-58,8%	4.499	4.862	-7,5%
IICs EXTRANJERAS ⁽²⁾	111.000	90.000	23,3%	1.422.008	1.317.674	7,9%
TOTAL IICs	370.365	319.950	15,8%	9.585.095	8.254.097	16,1%

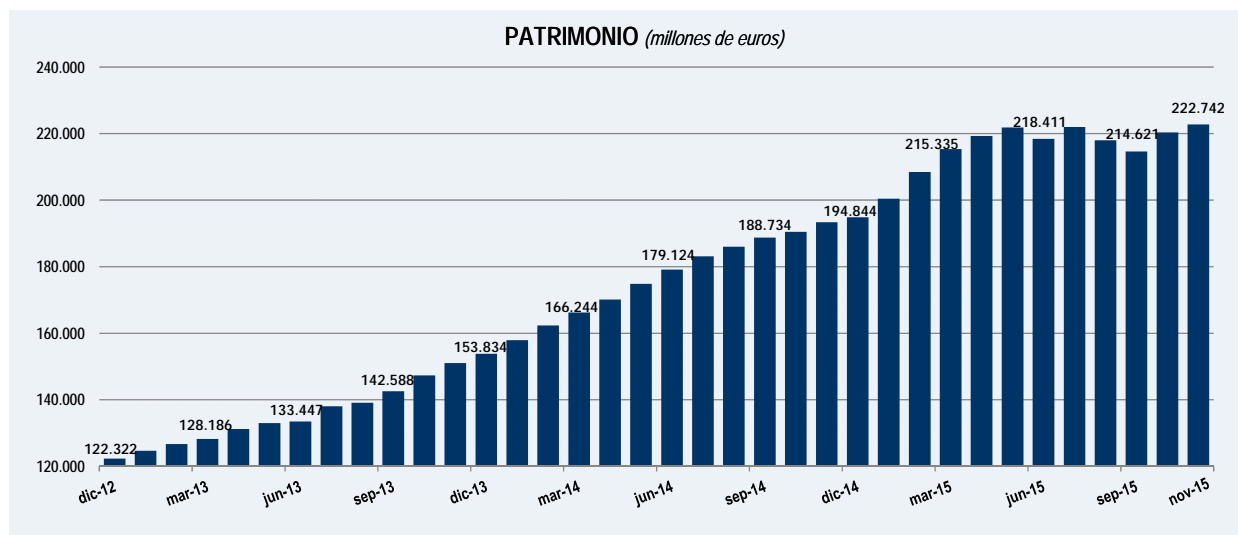
(1) Excluidas inversiones en Fondos de la propia Gestora

(2) Últimos datos disponibles

FONDOS DE INVERSIÓN MOBILIARIA

PATRIMONIO

El **VOLUMEN DE ACTIVOS** de los Fondos de Inversión Mobiliaria, a finales de noviembre 2015, se ha situado en 222.742 millones de euros, lo que supone un incremento de 2.435 millones respecto al mes anterior (1,1% de aumento respecto a octubre), y alcanza un nuevo máximo de los últimos siete años y medio (desde febrero 2008 el patrimonio de los Fondos de Inversión no superaba los 222.000 millones de euros).

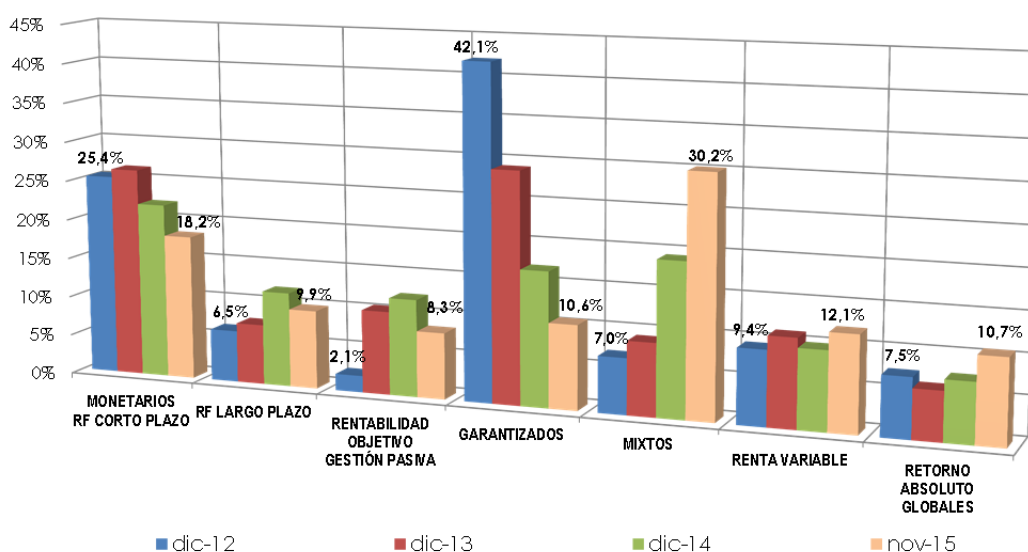


En noviembre, tanto la revalorización de la cartera como las nuevas suscripciones de Fondos de Inversión contribuyeron al incremento patrimonial, consolidando el crecimiento de los últimos dos meses tras el paréntesis del tercer trimestre, donde los mercados experimentaron elevadas volatilidades. Durante 2015, los Fondos acumulan un crecimiento de 27.898 millones de euros (14,3% más que a finales de 2014).

Desde el mínimo de patrimonio marcado en diciembre 2012, los Fondos de Inversión experimentan un incremento de su volumen de activos superior a los 100.000 millones de euros (100.420 millones, un 82,0% de aumento).

Los partícipes continúan ajustando su perfil inversor hacia posiciones de mayor riesgo: el porcentaje del patrimonio en Fondos Garantizados ha disminuido del 42,1% en diciembre 2012 hasta el 10,6% en noviembre 2015. En sentido contrario, el patrimonio invertido en Fondos Mixtos y de Renta Variable pasa del 16,4% a finales de 2012 hasta el 42,3% en la actualidad.

EVOLUCIÓN DEL PATRIMONIO POR CATEGORÍAS DE INVERSIÓN



PARTICIPES

El número de PARTICIPES en Fondos de Inversión nacionales registra un nuevo incremento y se sitúa en 7.678.698 (75.657 más que el mes anterior).

El crecimiento observado en 2015 en el número de ahorradores en Fondos asciende hasta los 1.197.943 nuevos partícipes.

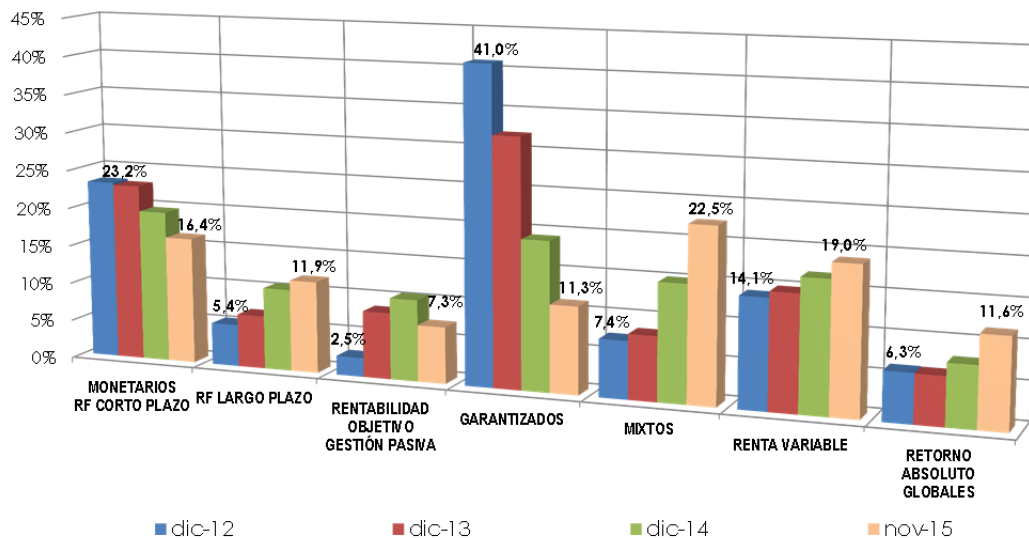
Ya son 35 meses de crecimiento continuado en el número de partícipes, tras los que más de TRES MILLONES de nuevos inversores canalizan sus ahorros a través de Fondos de Inversión (3.198.929 más que a finales de 2012).

Durante todo este período, y al igual que lo observado en el caso del patrimonio, los partícipes en Fondos de Inversión nacionales han modificado de forma relevante sus preferencias de inversión hacia categorías con mayor riesgo:

- ✓ Los partícipes con inversiones en Monetarios y Renta Fija a Corto Plazo ha disminuido de forma continuada desde el 23,2% del total a finales de 2012 hasta el 16,4% en noviembre 2015.
- ✓ En sentido contrario, el 41,5% de los partícipes, mantienen sus inversiones en Fondos con alguna exposición a renta variable (Mixtos y Renta Variable) desde el 21,5% existente en diciembre 2012.
- ✓ Asimismo, el número de partícipes de Fondos Garantizados disminuye desde el 41,0% del total en 2012 hasta el 11,3% actual.

Analizando la distribución del número de partícipes por categorías de inversión, se observa que los partícipes más numerosos son los que invierten en Fondos mixtos (22,5% del total), mientras que los ahorradores en renta variable pura representan ya el 19,0% del total.

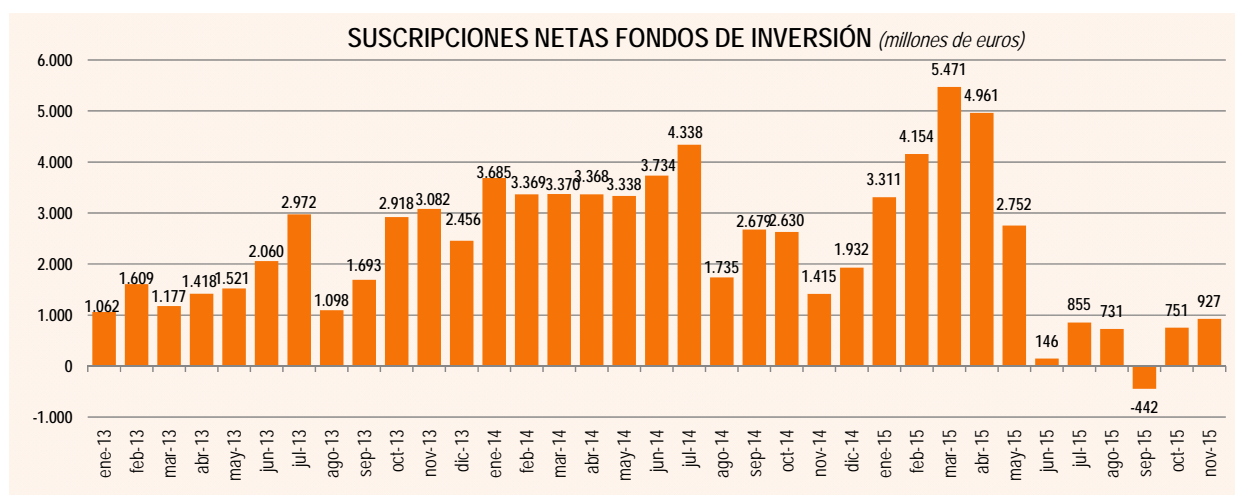
EVOLUCIÓN DEL NÚMERO DE PARTÍCIPES POR CATEGORÍAS DE INVERSIÓN



SUSCRIPCIONES

En noviembre, los Fondos de Inversión mantuvieron el ritmo de entradas netas del mes anterior y registraron suscripciones netas de 927 millones de euros. En los once primeros meses de 2015, el volumen acumulado de captaciones netas positivas en Fondos de Inversión alcanza los 24.169 millones de euros

Desde diciembre 2012, los Fondos de Inversión nacionales experimentan unas suscripciones netas positivas de 82.790 millones de euros.



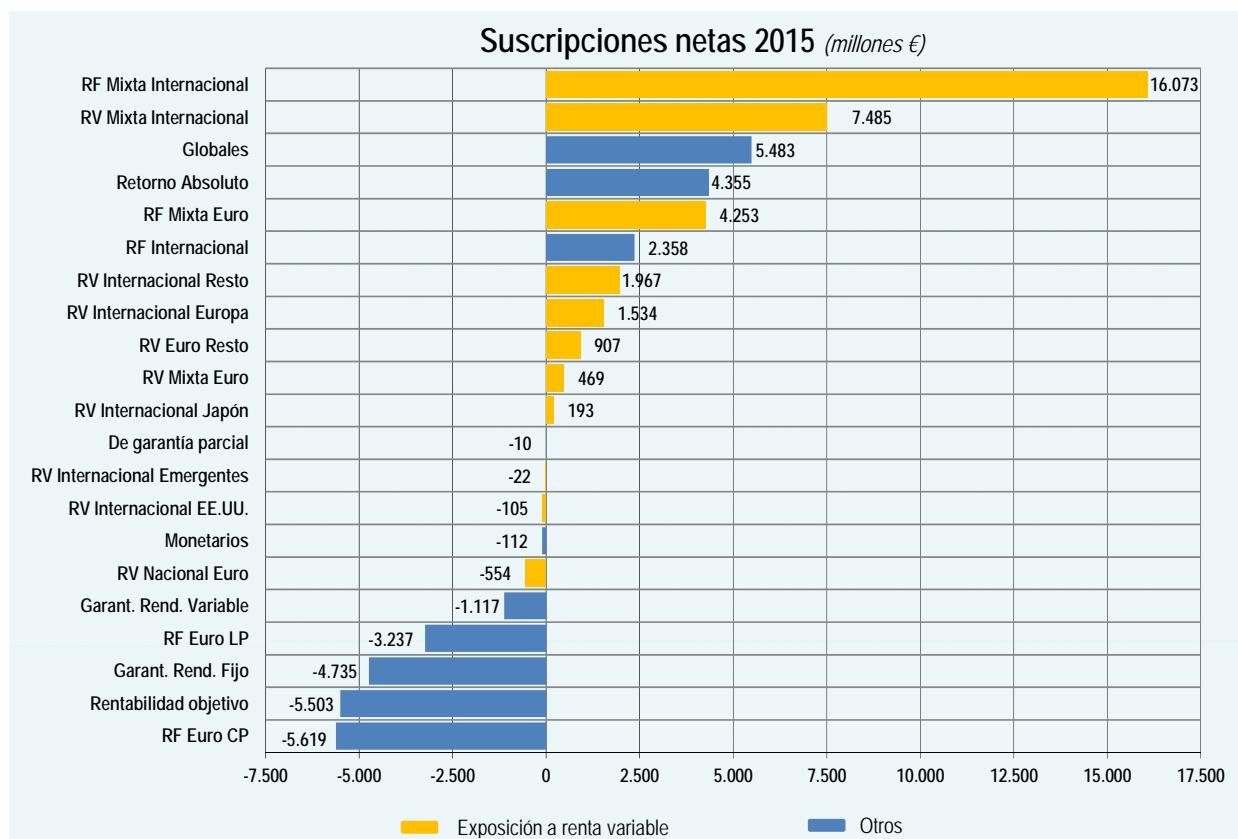
En noviembre, las adquisiciones netas de Fondos se repartieron de forma bastante homogénea entre varias categorías. Destacaron los *Fondos Garantizados de Renta Variable*, que tras muchos meses drenando patrimonio hacia otras categorías, experimentaron suscripciones netas positivas superiores a los 360 millones de euros.

Los *Fondos Mixtos* aumentaron su volumen de flujos positivos en 569 millones de euros en noviembre, y acumulan suscripciones netas superiores a los 28.279 millones en 2015.

Los *Fondos Globales* y de *Retorno Absoluto* continúan registrando suscripciones positivas, y entre los dos se acercan a los 10.000 millones de entradas netas en el año.

En sentido contrario, y tras la menor volatilidad observada en los mercados, los *Fondos Monetarios* retomaron los reembolsos de la primera mitad del año, y cerraron noviembre con salidas superiores a los 146 millones de euros. No obstante, debido a una fusión por absorción producida en noviembre de varios fondos de diferentes categorías en la que el fondo absorbente es *monetario*, el patrimonio de esta categoría registra un incremento en el mes de más de 1.000 millones de euros. Asimismo, los *Fondos de Gestión Pasiva* registraron reembolsos superiores a los 722 millones de euros.

Respecto a la *Renta Fija*, la de *Corto Plazo* registró entradas netas positivas superiores a los 352 millones y la *Renta Fija Internacional* en torno a los 196 millones. Ello pudo compensar las salidas patrimoniales experimentadas por la *Renta Fija a Largo Plazo* (superiores a los 418 millones de euros).



RENTABILIDADES

Un mes más, el BCE actuó de catalizador de los mercados, y tras los rumores sobre nuevas medidas de estímulo, los mercados de renta fija y variable retomaron la senda de los rendimientos positivos (tras una primera mitad de mes con comportamiento negativo).

Todas las categorías terminaron el mes con rentabilidades positivas, y permitieron a los Fondos de Inversión cerrar noviembre con una **rentabilidad mensual del 0,73%**.

Destacaron las categorías con mayor exposición a divisa (Renta Variable Internacional y Renta Fija Internacional), debido a la nueva depreciación del euro frente al resto de monedas.

La Renta Fija también tuvo un comportamiento positivo tras las declaraciones del presidente del BCE. La deuda pública española a 10 años redujo su rentabilidad hasta el 1,5%, y la prima de riesgo disminuyó hasta el entorno de los 100 puntos básicos.

Para el conjunto de 2015 los Fondos de Inversión obtienen una rentabilidad positiva del 2,54%, mientras que la rentabilidad media interanual para el total de Fondos se sitúa en el 2,34%.

RENTABILIDADES MEDIAS ANUALES PONDERADAS DE LOS FONDOS DE INVERSIÓN (31/11/15)

Tipo de Fondo	Mes	2015	1 Año	3 Años	5 Años	10 Años	15 Años	20 Años	24 Años
MONETARIOS	0,03	0,04	0,04	0,68	1,20	1,47	1,65	2,20	3,33
RENDA FIJA EURO CORTO PLAZO	0,08	-0,01	-0,02	0,94	1,36	1,44	1,75	2,40	3,35
RENDA FIJA EURO LARGO PLAZO	0,47	0,69	1,08	4,15	3,91	2,74	2,93	3,47	4,29
RENDA FIJA MIXTA EURO	0,46	1,56	1,24	4,14	3,24	2,22	2,02	3,22	4,06
RENDA VARIABLE MIXTA EURO	1,09	5,87	4,64	9,21	5,75	2,69	1,79	4,28	4,75
RENDA VARIABLE NACIONAL EURO	1,23	7,56	4,32	14,20	7,46	3,30	3,38	7,13	7,35
RENDA FIJA INTERNACIONAL	1,05	5,38	6,10	4,20	4,10	2,61	2,16	3,49	4,41
RENDA FIJA MIXTA INTERNACIONAL	0,58	1,29	1,38	2,56	2,15	1,07	0,89	2,46	3,34
RENDA VARIABLE MIXTA INTERNACIONAL	1,02	1,90	1,56	5,67	4,24	1,94	0,52	3,40	4,25
RENDA VARIABLE EURO RESTO	2,27	13,81	11,07	15,03	9,42	4,28	1,20	6,32	6,67
RENDA VBLE. INTERNACIONAL EUROPA	2,48	14,29	13,44	13,24	8,09	2,64	0,39	4,91	5,13
RENDA VBLE. INTERNACIONAL EEUU	2,55	8,60	10,06	17,20	13,41	5,21	0,27	2,31	0,80
RENDA VBLE. INTERNACIONAL JAPÓN	3,23	18,44	18,57	19,33	9,35	0,05	-2,40	-0,93	0,01
RENDA VBLE. INTERNACIONAL EMERGENTES	1,07	-1,45	-4,13	-0,26	-2,61	2,27	4,70	5,71	5,26
RENDA VBLE. INTERNACIONAL RESTO	2,74	12,51	12,70	15,51	10,34	4,96	-0,05	4,15	4,78
GLOBALES	0,98	6,50	6,29	6,16	4,08	2,35	0,61	3,44	4,13
GARANTIZADOS DE RENDIMIENTO FIJO	0,11	0,47	0,44	2,75	3,29	2,60	2,81		
GARANTIZADOS DE RENDIMIENTO VARIABLE	0,64	2,76	2,27	3,90	3,24	2,21	2,21		
DE GARANTÍA PARCIAL	1,05	5,92	4,29	6,86	4,15				
DE GESTIÓN PASIVA	0,81	2,62	2,38	7,69	4,55				
RETORNO ABSOLUTO	0,30	0,90	0,86	1,96	1,51				
FONDOS DE INVERSIÓN LIBRE (FIL)	1,56	8,26	7,98	11,59	6,95				
FONDOS DE FIL	-0,18	1,98	1,90	3,37	2,18				
TOTALES FONDOS :	0,73	2,54	2,34	4,43	3,61	2,42	1,85	2,80	3,73