

NOTA DE PRENSA DATOS DE INSTITUCIONES DE INVERSIÓN COLECTIVA 31 DE OCTUBRE 2015

Los Fondos de Inversión obtienen en octubre un rendimiento medio del 2,4%

El **PATRIMONIO** de las IIC (Sociedades y Fondos de Inversión Mobiliaria e Inmobiliaria) se situó a finales de octubre en **367.478 millones de euros**, lo que supone un incremento patrimonial del 2% en el mes (7.064 millones respecto al mes anterior). En los diez primeros meses de 2015, el patrimonio invertido en Fondos y Sociedades de Inversión en España ha aumentado en 47.528 millones de euros (14,9% de incremento respecto a diciembre de 2014).

El número de **PARTÍCIPES Y ACCIONISTAS** se sitúa en 9.520.998, lo que supone un incremento en 2015 de 1.266.901 nuevos partícipes (15,4% más).

Desde diciembre 2012, el número de partícipes y accionistas españoles en IIC ha aumentado en 3.790.984 (66,2% de incremento).

IIC						
Tipo IIC	Patrimonio (millones €)			Partícipes/Accionistas		
	oct-15	dic-14	% var.2015	oct-15	dic-14	% var.2015
FONDOS MOBILIARIOS ⁽¹⁾	220.307	194.844	13,1%	7.603.041	6.480.755	17,3%
SICAV	35.030	32.339	8,3%	491.446	450.806	9,0%
IIC INMOBILIARIAS	1.141	2.767	-58,8%	4.503	4.862	-7,4%
IICs EXTRANJERAS ⁽²⁾	111.000	90.000	23,3%	1.422.008	1.317.674	7,9%
TOTAL IICs	367.478	319.950	14,9%	9.520.998	8.254.097	15,3%

(1) Excluidas inversiones en Fondos de la propia Gestora

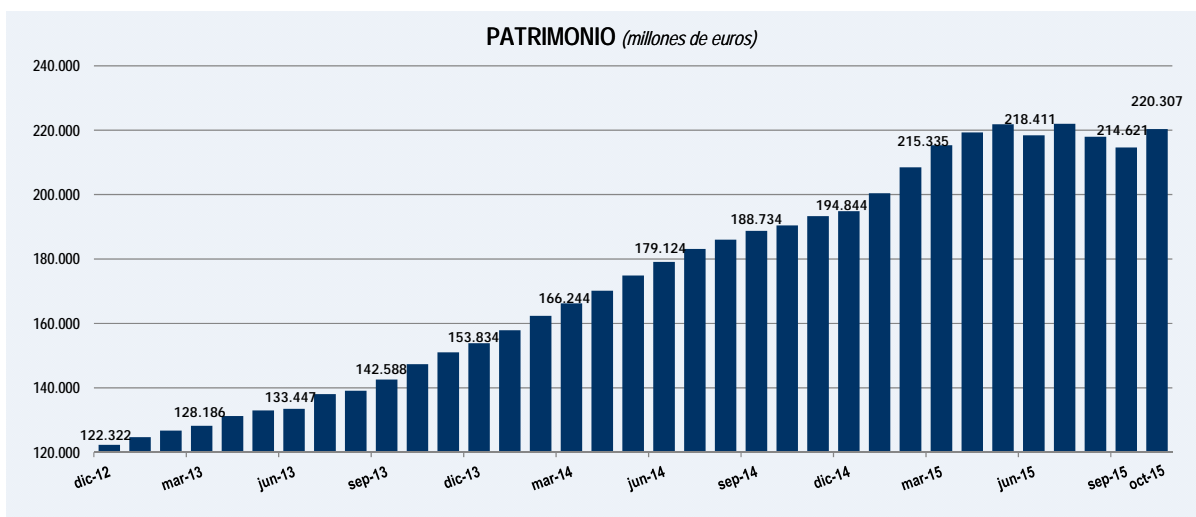
(2) Últimos datos disponibles

FONDOS DE INVERSIÓN MOBILIARIA

PATRIMONIO

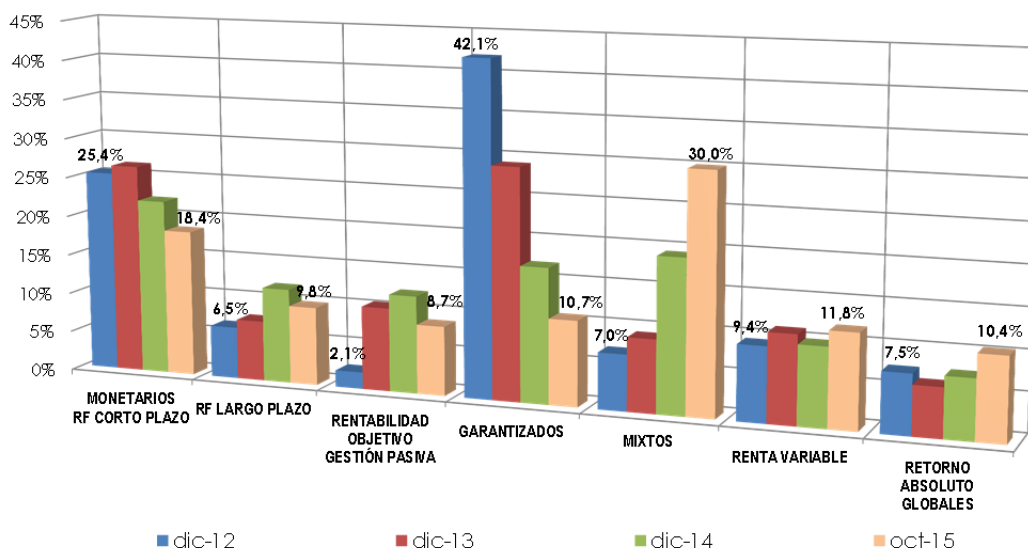
La favorable evolución de los mercados financieros en octubre, propició una revalorización mensual sin precedentes de los activos en cartera de los Fondos de Inversión, que incrementaron su patrimonio en 5.697 millones de euros (2,7% de aumento). Casi el 88% del crecimiento mensual correspondió a los rendimientos de los activos, mientras que el 12% restante se debió a las suscripciones netas experimentadas por los Fondos en octubre.

Tras el aumento patrimonial de octubre, el volumen de activos de los Fondos de Inversión domésticos registra un crecimiento de 25.463 millones de euros en el acumulado del año (13,1% más que en diciembre 2014), y de 97.985 millones de euros desde los mínimos de patrimonio de diciembre 2012 (un 80,1% más que en diciembre 2012).



A pesar del perfil conservador del partícipe nacional y como consecuencia del entorno de “tipos cero” existente, que limita la obtención de rentabilidad positiva en productos conservadores, los partícipes continúan ajustando su perfil inversor hacia posiciones de mayor riesgo en una lenta pero continua tendencia: el porcentaje del patrimonio en Fondos Garantizados ha disminuido del 42,1% en diciembre 2012 hasta el 10,7% en octubre 2015. En sentido contrario, el patrimonio invertido en Fondos Mixtos y de Renta Variable pasa del 16,4% a finales de 2012 hasta el 41,8% en la actualidad.

EVOLUCIÓN DEL PATRIMONIO POR CATEGORÍAS DE INVERSIÓN



PARTICIPES

El número de PARTÍCIPES en Fondos de Inversión nacionales registra un nuevo incremento y se sitúa en 7.603.041 (67.832 más que el mes anterior).

El crecimiento observado en 2015 en el número de ahorradores en Fondos asciende hasta los 1.122.286 nuevos partícipes.

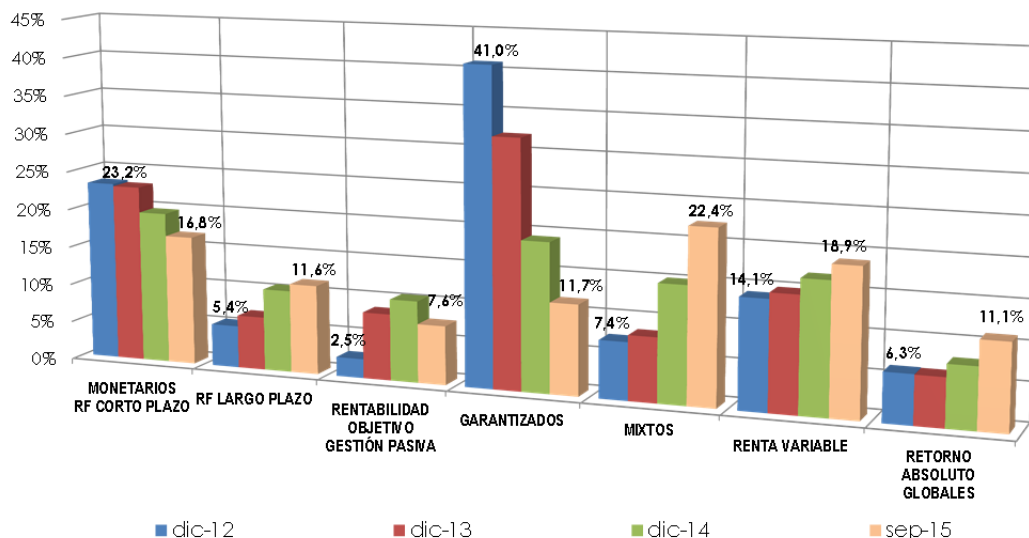
Tras 34 meses de crecimiento continuado desde diciembre 2012, más de TRES MILLONES de nuevos partícipes canalizan sus inversiones a través de Fondos de Inversión (3.123.272 más que a finales de 2012) y recuperando el nivel alcanzado en marzo de 2008.

Durante todo este período, y al igual que lo observado en el caso del patrimonio, los partícipes en Fondos de Inversión nacionales han modificado de forma relevante sus preferencias de inversión hacia categorías con mayor riesgo:

- ✓ Los partícipes con inversiones en Monetarios y Renta Fija a Corto Plazo ha disminuido de forma continuada desde el 23,2% del total a finales de 2012 hasta el 16,8% en octubre 2015.
- ✓ En sentido contrario, el 41,3% de los partícipes, mantienen sus inversiones en Fondos con alguna exposición a renta variable (Mixtos y Renta Variable) desde el 21,5% existente en diciembre 2012.
- ✓ Asimismo, el número de partícipes de Fondos Garantizados disminuye desde el 41,0% del total en 2012 hasta el 11,7% actual.

Analizando la distribución del número de partícipes por categorías de inversión, se observa que los partícipes más numerosos son los que invierten en Fondos mixtos (22,4% del total), mientras que los ahorradores en renta variable pura representan ya el 18,9% del total.

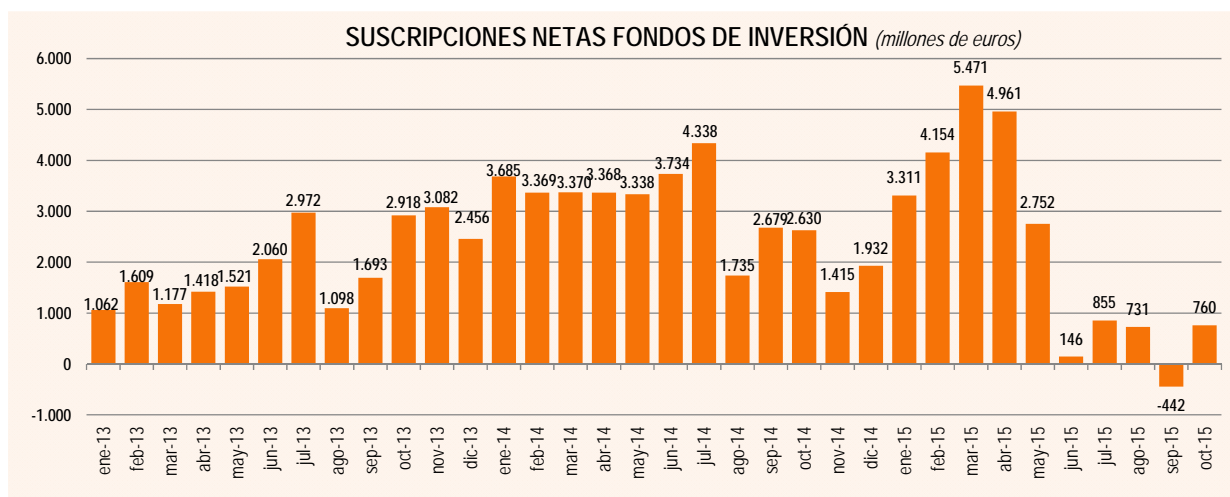
EVOLUCIÓN DEL NÚMERO DE PARTÍCIPES POR CATEGORÍAS DE INVERSIÓN



SUSCRIPCIONES

En octubre, los Fondos de Inversión retomaron la senda de las captaciones positivas y registraron suscripciones netas de 760 millones de euros. En los diez primeros meses de 2015, el volumen acumulado de captaciones netas positivas en Fondos de Inversión alcanza los 23.241 millones de euros

Desde diciembre 2012, los Fondos de Inversión nacionales experimentan suscripciones netas positivas en torno a los 81.863 millones de euros.



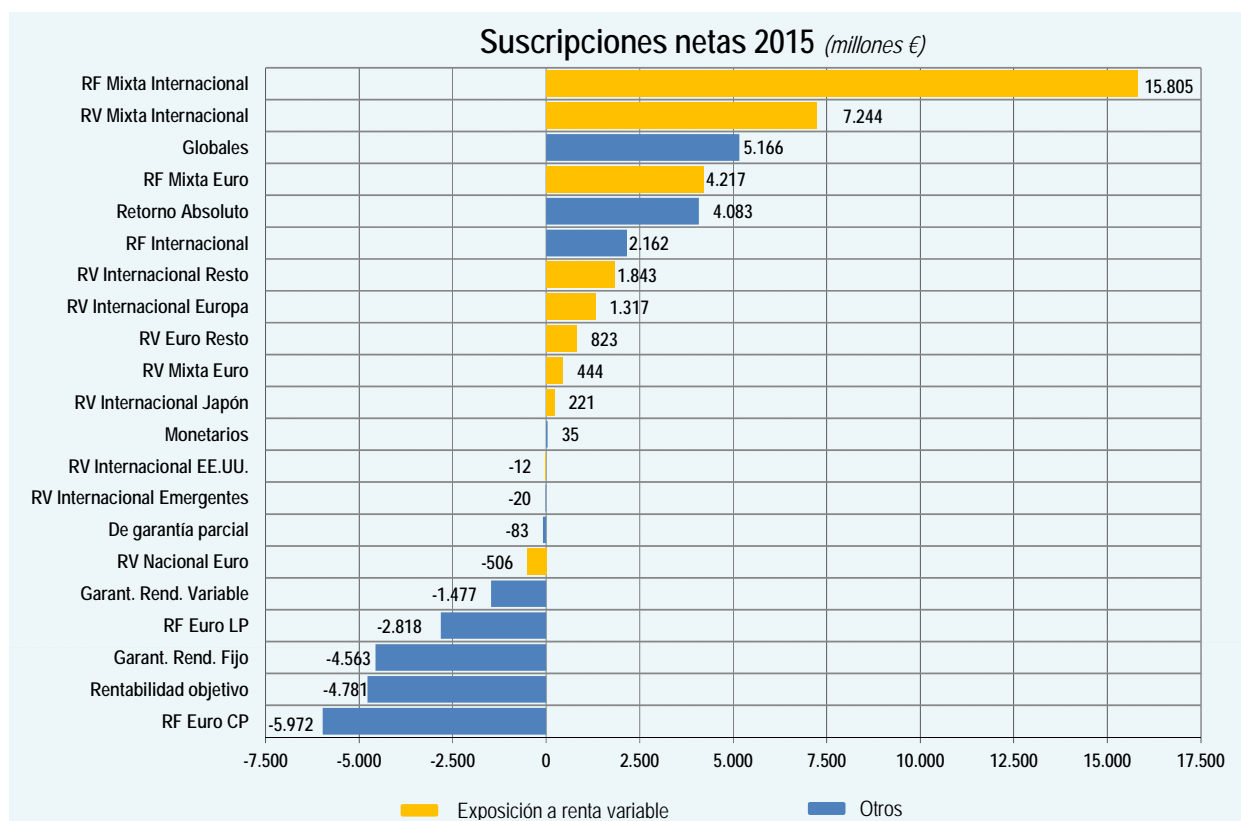
Las categorías de mayor riesgo aprovecharon el extraordinario comportamiento de la renta variable en los mercados financieros y lideraron las captaciones del mes. Así, los Fondos de Renta Variable Internacional superaron los 374 millones de suscripciones netas positivas, mientras que los Fondos Mixtos volvieron a registrar captaciones positivas tras el breve paréntesis del mes anterior (354 millones de euros los Fondos de Renta Fija Mixta y 206 millones los de Renta Variable Mixta).

Las elevadas volatilidades e incertidumbre de los meses anteriores, permitieron a los Fondos Monetarios seguir registrando entradas netas a sus Fondos (33 millones en octubre), y registran ya saldo positivo en el conjunto del año.

Tras los vencimientos sin renovación de garantía del mes en varios Fondos Garantizados, esta categoría registró nuevos reembolsos netos superiores a los 223 millones de euros, y acumulan ya más de 6.100 millones de salidas patrimoniales en el año.

Asimismo, la Renta Fija volvió a experimentar salidas netas en todas sus categorías, con la excepción de la Renta Fija Internacional (115 millones de suscripciones netas en el mes), que no compensó los reembolsos de la Renta Fija Corto Plazo y Largo Plazo (152 y 219 millones de euros respectivamente).

En el acumulado de 2015, los Fondos Mixtos continúan liderando de forma destacada el ranking de suscripciones del año, y registran captaciones netas superiores a los 27.710 millones de euros.



RENTABILIDADES

Después de superar el trimestre más negativo desde 2011, los mercados de renta variable retomaron los rendimientos positivos para convertir a Octubre en el mejor mes del año en las bolsas mundiales. La volatilidad disminuyó considerablemente, y la mayoría de los índices internacionales obtuvieron elevadas rentabilidades.

Esta circunstancia permitió a los Fondos de Inversión generar rendimientos muy positivos para sus partícipes, obteniendo una rentabilidad media mensual del 2,37%, inédita hasta la fecha en la serie histórica de los Fondos de Inversión nacionales (al menos desde 2001, fecha a partir de la cual están disponibles datos mensuales de rentabilidades).

La Renta Fija también tuvo un comportamiento positivo tras el anuncio del BCE respecto a la posible ampliación de su programa de compra de deuda, tanto en volumen como en plazo. La deuda pública española redujo la rentabilidad a todos los plazos, y la prima de riesgo disminuyó hasta el entorno de los 110 puntos básicos. El efecto sobre la moneda europea fue el contrario, y el euro se depreció por debajo del 1,1 euro/dólar, circunstancia aprovechada por las categorías denominadas en divisa extranjera (por ejemplo, la Renta Fija Internacional obtuvo una rentabilidad en el mes del 1,38%).

Destacaron de forma muy relevante los Fondos de Renta Variable Internacional, que obtuvieron rentabilidades en torno al 8% sólo en octubre, e incluso de doble dígito en el caso de la Renta Variable Internacional Japón.

En media, los Fondos de Inversión cerraron octubre con una rentabilidad mensual del 2,37%.

Para el conjunto de 2015 los Fondos de Inversión obtienen una rentabilidad positiva del 1,80%, mientras que la rentabilidad media interanual para el total de Fondos se sitúa en el 2,41%.

RENTABILIDADES MEDIAS ANUALES PONDERADAS DE LOS FONDOS DE INVERSIÓN (31/10/15)

Tipo de Fondo	Mes	2015	1 Año	3 Años	5 Años	10 Años	15 Años	20 Años	24 Años
MONETARIOS	0,01	0,00	0,01	0,76	1,17	1,48	1,67	2,23	3,36
RENTA FIJA EURO CORTO PLAZO	0,19	-0,09	-0,05	1,00	1,27	1,44	1,77	2,45	3,40
RENTA FIJA EURO LARGO PLAZO	0,87	0,22	1,06	4,19	3,42	2,69	2,95	3,50	4,29
RENTA FIJA MIXTA EURO	1,71	1,09	1,50	4,21	2,72	2,22	1,89	3,27	4,07
RENTA VARIABLE MIXTA EURO	5,00	4,73	5,58	9,23	4,47	2,71	1,38	4,36	4,63
RENTA VARIABLE NACIONAL EURO	8,12	6,25	5,97	14,03	4,38	3,29	2,53	7,31	7,11
RENTA FIJA INTERNACIONAL	1,38	4,28	5,32	4,00	3,80	2,53	2,04	3,47	4,38
RENTA FIJA MIXTA INTERNACIONAL	1,64	0,71	1,43	2,52	1,77	1,07	0,72	2,49	3,34
RENTA VARIABLE MIXTA INTERNACIONAL	3,73	0,87	2,10	5,46	3,63	2,07	0,07	3,48	4,10
RENTA VARIABLE EURO RESTO	9,06	11,28	12,43	14,66	7,72	4,40	0,66	6,48	6,33
RENTA VBLE. INTERNACIONAL EUROPA	7,42	11,53	14,08	13,06	6,90	2,69	-0,41	4,95	4,91
RENTA VBLE. INTERNACIONAL EEUU	9,33	5,89	10,34	16,44	13,71	5,49	-0,77	2,22	0,54
RENTA VBLE. INTERNACIONAL JAPÓN	11,00	14,74	18,05	19,49	10,45	0,34	-2,96	-1,11	-0,59
RENTA VBLE. INTERNACIONAL EMERGENTES	7,98	-2,49	-5,79	-0,65	-2,19	2,99	3,79	5,84	5,16
RENTA VBLE. INTERNACIONAL RESTO	7,45	9,51	12,88	14,37	9,40	5,13	-1,26	4,07	4,54
GLOBALES	3,42	5,47	6,93	5,99	3,58	2,35	0,06	3,50	4,06
GARANTIZADOS DE RENDIMIENTO FIJO	0,21	0,36	0,48	2,92	2,86	2,58	2,85		
GARANTIZADOS DE RENDIMIENTO VARIABLE	2,14	2,10	2,66	3,85	2,62	2,23	2,11		
DE GARANTÍA PARCIAL	4,14	4,82	5,60	6,89	3,28				
DE GESTIÓN PASIVA	2,42	1,80	2,54	7,58	2,77				
RETORNO ABSOLUTO	0,93	0,60	1,09	1,99	1,35				
FONDOS DE INVERSIÓN LIBRE (FIL)	5,80	6,60	8,21	11,19	6,09				
FONDOS DE FIL	1,01	2,16	3,60	3,91	2,46				
TOTALES FONDOS :	2,37	1,80	2,41	4,36	3,14	2,42	1,61	2,81	3,73