

NOTA DE PRENSA

DATOS DE INSTITUCIONES DE INVERSIÓN COLECTIVA

30 DE SEPTIEMBRE 2015

El **PATRIMONIO** de las IIC (Sociedades y Fondos de Inversión Mobiliaria e Inmobiliaria) se situó a finales de septiembre en **363.381 millones de euros**, lo que supone un descenso patrimonial de 4.143 millones respecto al mes anterior. En los nueve primeros meses de 2015, el patrimonio invertido en Fondos y Sociedades de Inversión en España ha aumentado en 43.431 millones de euros (13,6% de incremento respecto a diciembre de 2014).

El número de **PARTÍCIPES Y ACCIONISTAS** se sitúa en **9.448.776**, lo que supone un incremento en 2015 de 1.194.679 nuevos partícipes (14,5% más).

Desde diciembre 2012, el número de partícipes y accionistas españoles en IIC ha aumentado en **3.718.762** (64,9% de incremento).

IIC						
Tipo IIC	Patrimonio (millones €)			Partícipes/Accionistas		
	sep-15	dic-14	% var.2015	sep-15	dic-14	% var.2015
FONDOS MOBILIARIOS ⁽¹⁾	214.609	194.844	10,1%	7.534.979	6.480.755	16,3%
SICAV	33.664	32.339	4,1%	487.190	450.806	8,1%
IIC INMOBILIARIAS	1.108	2.767	-60,0%	4.599	4.862	-5,4%
IICs EXTRANJERAS ⁽²⁾	114.000	90.000	26,7%	1.422.008	1.317.674	7,9%
TOTAL IICs	363.381	319.950	13,6%	9.448.776	8.254.097	14,5%

(1) Excluidas inversiones en Fondos de la propia Gestora

(2) Últimos datos disponibles

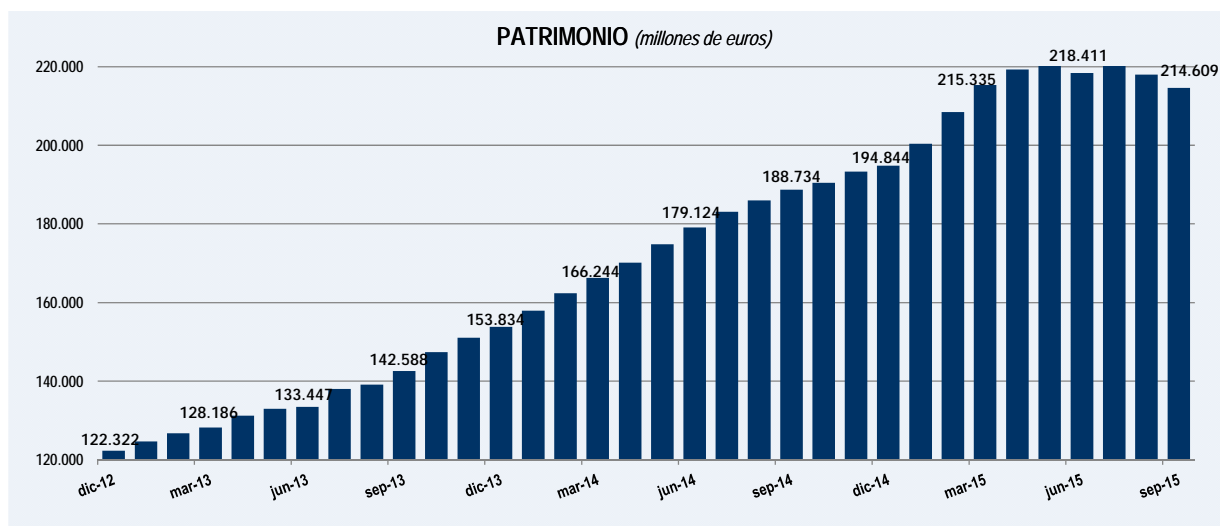
FONDOS DE INVERSIÓN MOBILIARIA

PATRIMONIO

El patrimonio alcanzó a 30 de septiembre, los **214.609 millones de euros** (3.368 millones menos que el mes anterior), derivado casi en su totalidad del ajuste de valor de las carteras de los Fondos de Inversión, con los mercados financieros en máximos de volatilidad desde 2011.

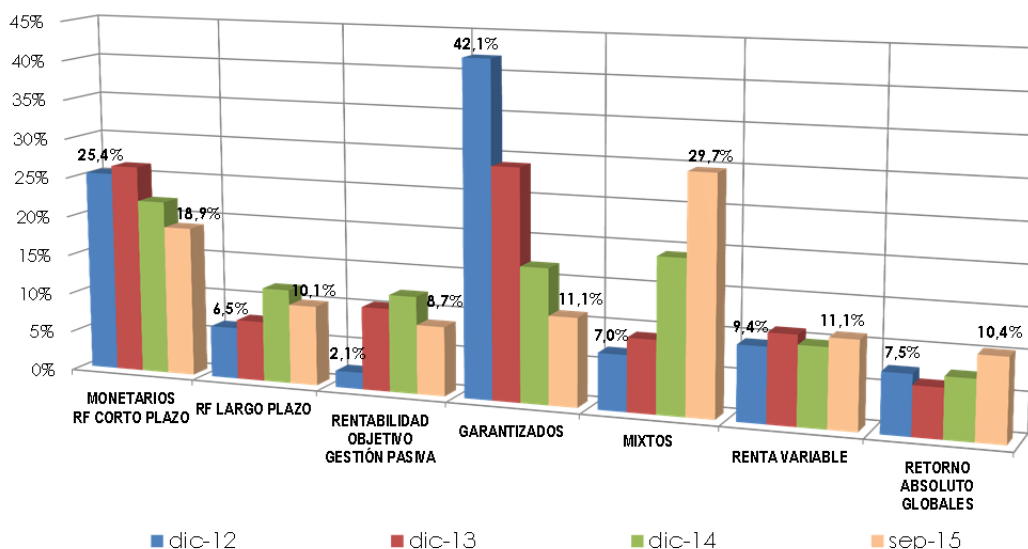
En la fecha de elaboración de este informe, y tras un inicio de octubre muy esperanzador en los mercados, los **Fondos de Inversión han recuperado la totalidad del ajuste de valor experimentado en septiembre**, con rentabilidades cercanas al 6% en los mercados de renta variable nacional y subidas de precios en las distintas referencias de deuda pública española de medio y largo plazo.

En cualquier caso, el volumen de activos de los Fondos de Inversión domésticos registra un crecimiento de **19.766 millones de euros** en el acumulado del año (10,1% más que en diciembre 2014), y de **92.288 millones de euros** desde los mínimos de patrimonio de diciembre 2012 (un 75,4% más que en diciembre 2012).



Como consecuencia del entorno de “tipos cero” existente, y a pesar de la incertidumbre que ha dominado los mercados de renta variable en los últimos cuatro meses, los partícipes continúan ajustando su perfil inversor hacia posiciones de mayor riesgo: el porcentaje del patrimonio en Fondos Garantizados ha disminuido del 42,1% en diciembre 2012 hasta el 11,1% en septiembre 2015. En sentido contrario, el patrimonio invertido en Fondos Mixtos y de Renta Variable pasa del 16,4% a finales de 2012 hasta el 40,8% en la actualidad.

EVOLUCIÓN DEL PATRIMONIO POR CATEGORÍAS DE INVERSIÓN



PARTICIPES

El número de PARTICIPES en Fondos de Inversión nacionales registra un nuevo incremento y se sitúa en 7.534.979 (6.490 más que el mes anterior).

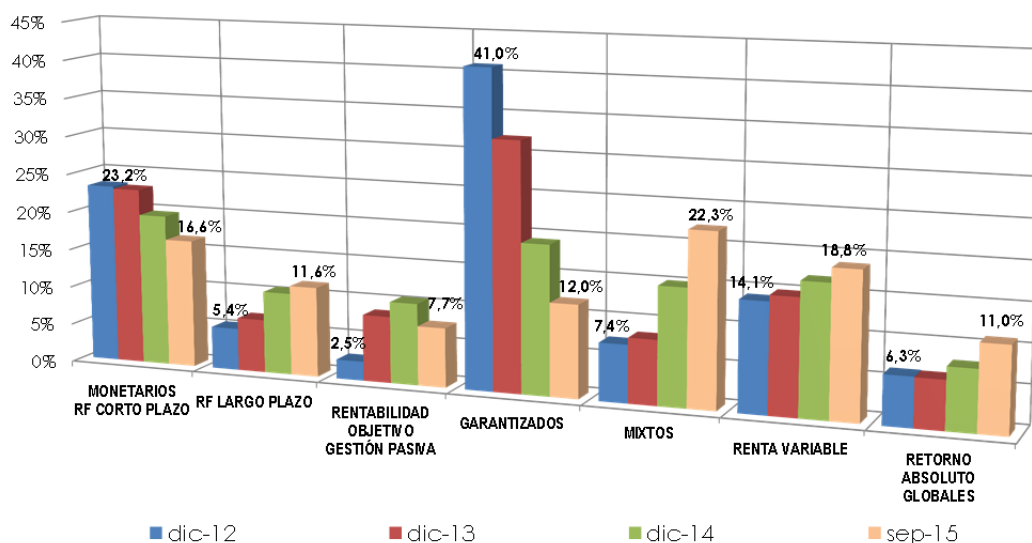
El crecimiento observado en 2015 en el número de ahorradores en Fondos asciende hasta los 1.054.224 nuevos partícipes.

Tras 33 meses de crecimiento continuado desde diciembre 2012, más de TRES MILLONES de nuevos partícipes canalizan sus inversiones a través de Fondos de Inversión (3.055.210 más que a finales de 2012).

Durante todo este período, y al igual que lo observado en el caso del patrimonio, los partícipes en Fondos de Inversión nacionales han modificado de forma relevante sus preferencias de inversión hacia categorías con mayor riesgo:

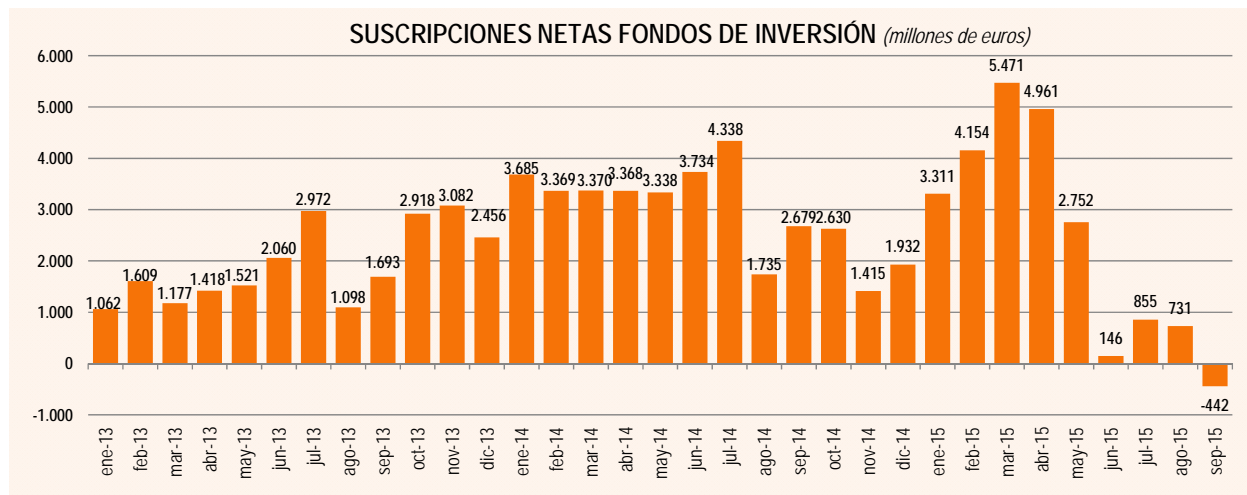
- ✓ Los partícipes con inversiones en Monetarios y Renta Fija a Corto Plazo ha disminuido de forma continuada desde el 23,2% del total a finales de 2012 hasta el 16,6% en septiembre 2015.
- ✓ En sentido contrario, el 41,1% de los partícipes, mantienen sus inversiones en Fondos con alguna exposición a renta variable (Mixtos y Renta Variable) desde el 21,5% existente en diciembre 2012.
- ✓ Asimismo, el número de partícipes de Fondos Garantizados disminuye desde el 41,0% del total en 2012 hasta el 12,0% actual.

Analizando la distribución del número de partícipes por categorías de inversión, se observa que los partícipes más numerosos son los que invierten en Fondos mixtos (22,3% del total), mientras que los ahorradores en renta variable pura representan ya el 18,8% del total.

EVOLUCIÓN DEL NÚMERO DE PARTICIPES POR CATEGORÍAS DE INVERSIÓN

SUSCRIPCIONES

Tras 32 meses de flujos netos positivos hacia Fondos de Inversión, septiembre registró unos ligeros reembolsos de 442 millones de euros. No obstante, en los nueve primeros meses de 2015, el volumen acumulado de captaciones netas positivas en Fondos de Inversión alcanza los 22.485 millones de euros.

Desde diciembre 2012, los Fondos de Inversión nacionales experimentan suscripciones netas positivas superiores a los 81.106 millones de euros.



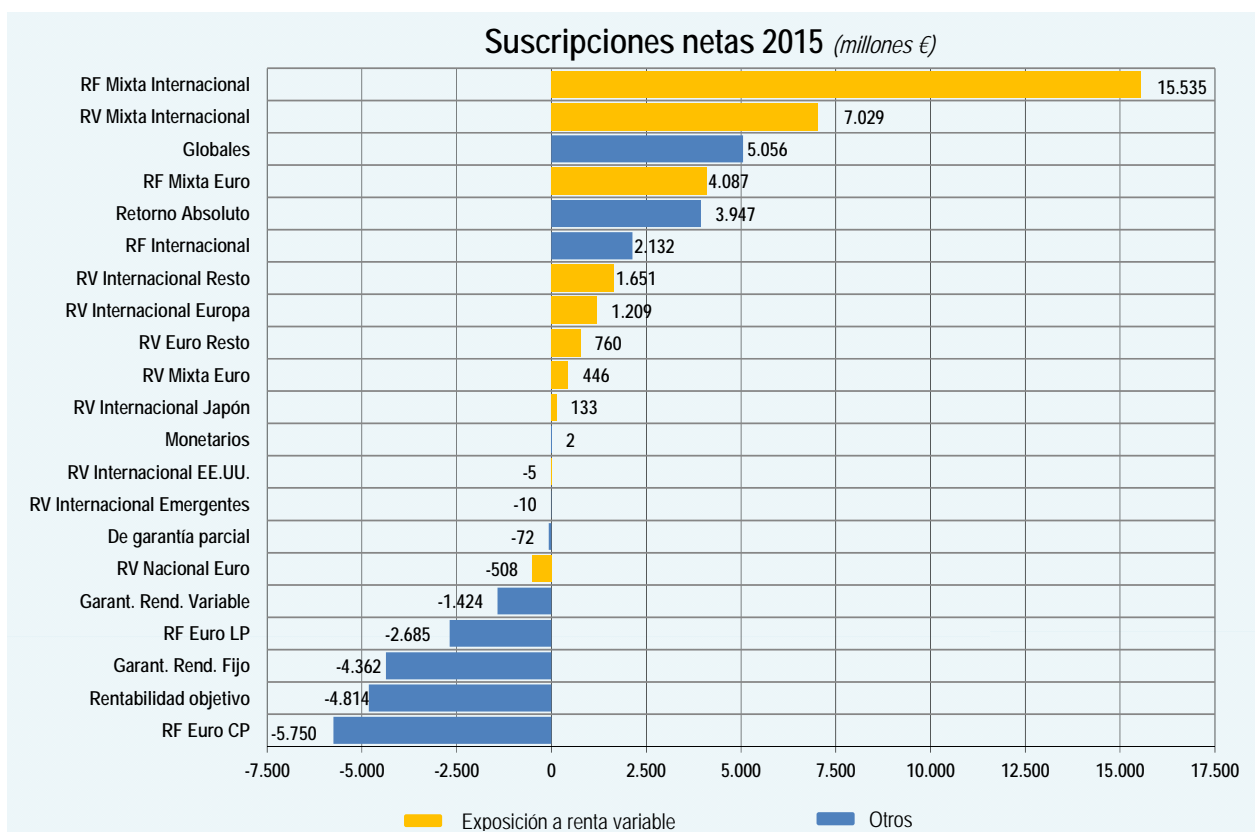
Como ya ocurriera en los tres meses anteriores, y coincidiendo con el repunte de volatilidad experimentado por las bolsas nacionales e internacionales desde junio, los Fondos Monetarios lograron cerrar septiembre con entradas positivas de casi 301 millones de euros, derivado de la búsqueda por parte de algunos participantes de activos con menor riesgo en un contexto de elevada incertidumbre en los mercados.

Con el mismo patrón que el observado en los fondos Monetarios, la Renta Fija Corto Plazo recuperó una pequeña parte de los reembolsos sufridos durante el resto del año, y cerró el mes con suscripciones netas positivas en torno a los 13 millones de euros. En sentido contrario, la Renta Fija Largo Plazo volvió a registrar reembolsos superiores en este caso a los 493 millones de euros.

Por primera vez durante 2015, los Fondos Mixtos acusaron la incertidumbre en los mercados de renta variable y experimentaron reembolsos superiores a los 184 millones de euros.

No obstante, en lo que va de año, las suscripciones netas a Fondos de Renta Fija Mixta y Renta Variable Mixta ascienden a 27.097 millones de euros.

Los Fondos Garantizados volvieron a experimentar reembolsos (137 millones en septiembre), y acumulan más de 5.858 millones de euros de salidas patrimoniales en el año.



RENTABILIDADES

La incertidumbre generada en torno a la recuperación económica global, tras la desaceleración de la economía china, las preocupantes noticias sobre la evolución de alguna de las economías emergentes (en especial Brasil) o las dudas de la Reserva Federal sobre el momento óptimo de incrementar el tipo de interés oficial, han traído en septiembre consecuencias negativas para la mayoría de los mercados, en términos de incrementos elevados de volatilidad y ajustes de valor en la mayor parte de las bolsas mundiales. Los Fondos de Renta Variable europea (en especial la española y la alemana) y de Renta Variable Internacional Japón fueron los más castigados, con pérdidas superiores al 6% en el caso de España y superiores al 7% en los Fondos con exposición total a renta variable japonesa.

En sentido contrario, la Renta Fija apenas sufrió correcciones significativas, y los Fondos de esta categoría experimentaron rentabilidades planas o ligeramente negativas.

En media, los Fondos de Inversión cerraron septiembre con una rentabilidad mensual del -1,35%. Para el conjunto de 2015 los Fondos de Inversión obtienen una rentabilidad positiva del -0,62%, mientras que la rentabilidad media interanual para el total de Fondos se sitúa en el -0,49%.

RENTABILIDADES MEDIAS ANUALES PONDERADAS DE LOS FONDOS DE INVERSIÓN (30/09/15)

Tipo de Fondo	Mes	2015	1 Año	3 Años	5 Años	10 Años	15 Años	20 Años	24 Años
MONETARIOS	-0,04	-0,01	-0,01	0,82	1,18	1,48	1,69	2,26	3,40
RENDA FIJA EURO CORTO PLAZO	-0,20	-0,24	-0,23	1,07	1,26	1,43	1,78	2,48	3,40
RENDA FIJA EURO LARGO PLAZO	-0,13	-0,63	0,16	4,39	3,29	2,55	2,92	3,50	4,29
RENDA FIJA MIXTA EURO	-0,84	-0,61	-0,73	3,93	2,48	1,96	1,78	3,21	4,02
RENDA VARIABLE MIXTA EURO	-2,92	-0,17	-0,98	7,92	3,82	2,05	1,02	4,07	4,39
RENDA VARIABLE NACIONAL EURO	-6,81	-1,73	-5,04	12,16	3,47	2,18	1,71	6,76	6,64
RENDA FIJA INTERNACIONAL	-0,67	2,84	4,27	3,70	3,46	2,34	2,07	3,42	4,36
RENDA FIJA MIXTA INTERNACIONAL	-1,11	-0,92	-0,53	2,04	1,47	0,84	0,63	2,43	3,30
RENDA VARIABLE MIXTA INTERNACIONAL	-2,32	-2,79	-2,03	4,44	3,23	1,51	-0,19	3,27	3,88
RENDA VARIABLE EURO RESTO	-5,28	2,06	-0,50	12,24	6,79	3,15	0,14	5,87	5,84
RENDA VBLE. INTERNACIONAL EUROPA	-4,08	3,83	4,18	10,48	5,83	1,73	-0,81	4,44	4,51
RENDA VBLE. INTERNACIONAL EEUU	-2,70	-3,14	3,34	11,88	12,14	4,34	-1,31	1,50	0,39
RENDA VBLE. INTERNACIONAL JAPÓN	-7,23	3,16	6,56	14,59	7,83	-0,66	-3,89	-1,76	-1,01
RENDA VBLE. INTERNACIONAL EMERGENTES	-2,55	-9,60	-11,60	-3,25	-3,37	1,57	3,12	5,23	4,84
RENDA VBLE. INTERNACIONAL RESTO	-4,23	1,98	4,35	12,38	8,88	4,05	-1,88	3,62	4,22
GLOBALES	-2,19	1,61	2,35	4,78	3,08	1,89	-0,26	3,25	3,89
GARANTIZADOS DE RENDIMIENTO FIJO	0,03	0,10	-0,03	3,23	2,85	2,52	2,86		
GARANTIZADOS DE RENDIMIENTO VARIABLE	-0,71	-0,02	-0,46	3,44	2,27	1,87	1,96		
DE GARANTÍA PARCIAL	-1,89	0,70	-0,68	5,37	2,56				
DE GESTIÓN PASIVA	-1,47	-1,23	-1,24	7,33	2,67				
RETORNO ABSOLUTO	-0,69	-0,32	-0,11	1,82	1,23				
FONDOS DE INVERSIÓN LIBRE (FIL)	-3,91	0,73	0,16	9,43	5,46				
FONDOS DE FIL	-0,80	1,75	2,77	3,26	2,16				
TOTALES FONDOS :	-1,35	-0,62	-0,49	3,81	2,76	2,09	1,44	2,72	3,65