

## NOTA DE PRENSA

### DATOS DE INSTITUCIONES DE INVERSIÓN COLECTIVA

### 31 DE MAYO 2015

Tras el mínimo de patrimonio de diciembre 2012, los Fondos de Inversión han recuperado casi CIENTO MIL MILLONES de euros en los últimos veintinueve meses (99.495 millones)

El PATRIMONIO de las IIC (Sociedades y Fondos de Inversión Mobiliaria e Inmobiliaria) se situó a finales de mayo en **366.683 millones de euros**, lo que supone un nuevo máximo histórico para la inversión colectiva en España. En mayo, las IIC experimentaron un incremento patrimonial de 2.608 millones respecto al mes anterior. En el acumulado de 2015, el patrimonio invertido en Fondos y Sociedades de Inversión en España ha aumentado en 46.733 millones de euros (14,6% de incremento respecto a diciembre de 2014).

Tras veintinueve meses de crecimiento continuado, el volumen de activos de las IIC en España ha aumentado en 163.039 millones de euros (80,1% de incremento respecto a diciembre de 2012).

El número de PARTICIPES Y ACCIONISTAS se sitúa en 9.144.879, lo que supone un incremento en 2015 de 890.782 nuevos partícipes (10,8% de aumento respecto a diciembre 2014).

Desde diciembre 2012, el número de partícipes españoles en IIC ha aumentado en 3.414.865 (59,6% de incremento en los últimos veintinueve meses).

IIC						
Tipo IIC	Patrimonio (millones €)			Participes/Accionistas		
	may-15	dic-14	% var.2015	may-15	dic-14	% var.2015
FONDOS MOBILIARIOS <sup>(1)</sup>	221.817	194.844	13,8%	7.359.206	6.480.755	13,6%
SICAV	35.638	32.339	10,2%	463.254	450.806	2,8%
IIC INMOBILIARIAS	1.228	2.767	-55,6%	4.745	4.862	-2,4%
IICs EXTRANJERAS <sup>(2)</sup>	108.000	90.000	20,0%	1.317.674	1.317.674	0,0%
<b>TOTAL IICs</b>	<b>366.683</b>	<b>319.950</b>	<b>14,6%</b>	<b>9.144.879</b>	<b>8.254.097</b>	<b>10,8%</b>

(1) Excluidas inversiones en Fondos de la propia Gestora

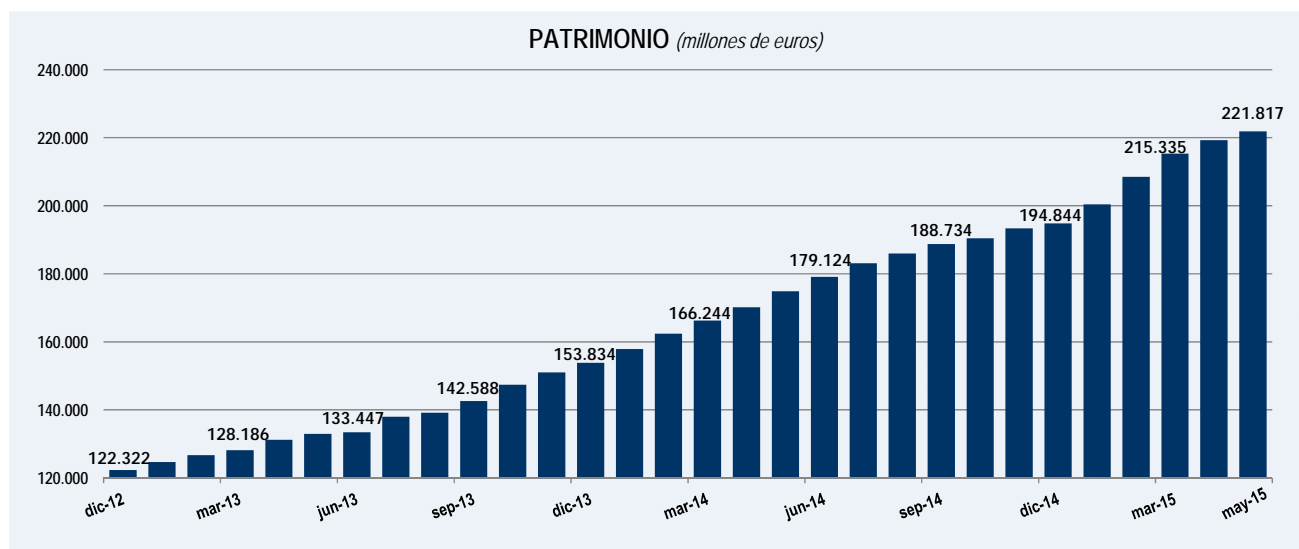
(2) Últimos datos disponibles

## FONDOS DE INVERSIÓN MOBILIARIA

### PATRIMONIO

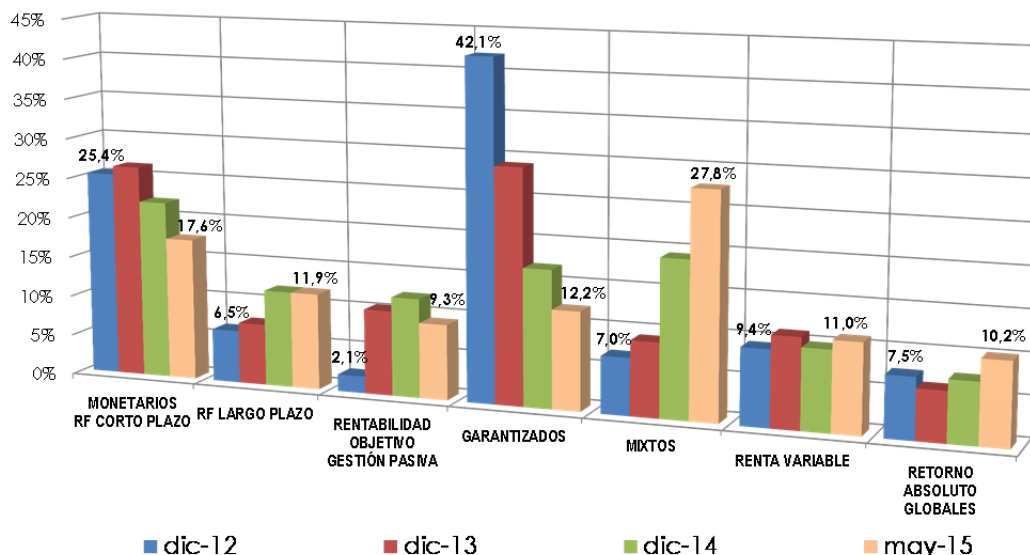
El patrimonio alcanzó a 31 de mayo, los **221.817 millones de euros (2.536 millones más que el mes anterior)**. En los cinco primeros meses de 2015, el volumen de activos de los Fondos de Inversión domésticos registra un crecimiento de 26.972 millones de euros (13,8% de aumento en 2015).

Tras el mínimo de patrimonio marcado en diciembre 2012, los **Fondos de Inversión han recuperado casi cien mil millones de euros en los últimos veintinueve meses (81,3% de incremento desde final de 2012)**.



Durante este último período de crecimiento continuado (diciembre 2012-mayo 2015), la distribución del patrimonio de los Fondos de Inversión españoles ha evolucionado de forma continua hacia posiciones de mayor riesgo: el porcentaje del patrimonio en Fondos Garantizados disminuye del 42,1% en diciembre 2012 hasta el 12,2% en mayo 2015. En sentido contrario, el patrimonio invertido en Fondos Mixtos y de Renta Variable pasa del 16,4% a finales de 2012 hasta el 38,8% en la actualidad.

### EVOLUCIÓN DEL PATRIMONIO POR CATEGORÍAS DE INVERSIÓN



### PARTICIPES

El número de PARTICIPES en Fondos de Inversión nacionales experimenta un nuevo incremento y se sitúa en 7.359.206, lo que representa un aumento de 104.303 participes con respecto al mes anterior (1,4% de incremento respecto a abril), recuperando el nivel alcanzado en junio de 2008.

Desde diciembre 2012, **2.879.437 nuevos participes han orientado sus inversiones a través de Fondos de Inversión** (64,3% más que a finales de 2012).

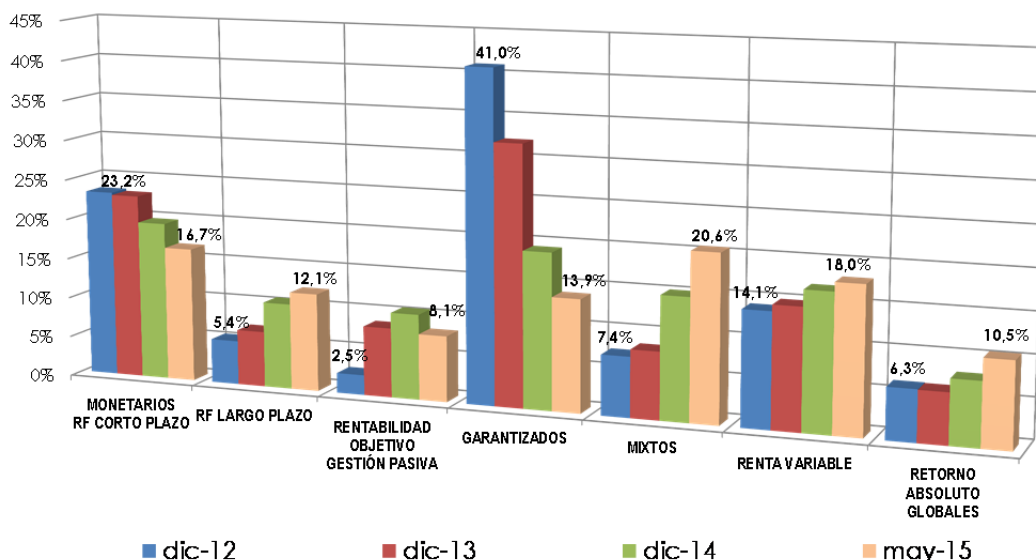
Al igual que lo observado en el caso del patrimonio, en los últimos dos años y medio los participes en Fondos de Inversión nacionales han modificado de forma relevante sus preferencias de inversión hacia categorías con mayor riesgo.

En el análisis por participes, las tendencias por tipo de inversión son mucho más continuas que en el caso del estudio del patrimonio, al no estar presente la componente de rentabilidad, que en función de los mercados puede modificar puntualmente dicha tendencia.

Así, los participes con inversiones en Monetarios y Renta Fija a Corto Plazo ha disminuido de forma continuada desde el 23,2% del total a finales de 2012 hasta el 16,7% en mayo 2015. En sentido contrario, el 38,6% de los participes en Fondos, mantienen sus inversiones en Fondos con alguna exposición a renta variable (Mixtos y Renta Variable) desde el 21,5% existente en diciembre 2012. Asimismo, el número de participes de Fondos Garantizados disminuye desde el 41% del total en 2012 hasta el 13,9% actual.

Cabe destacar el crecimiento continuo experimentado por el número de participes que han decidido canalizar sus inversiones en Fondos a través de la renta variable pura. Mientras que en diciembre de 2012 sólo el 14,1% de participes invertía en Fondos de renta variable, dicho porcentaje aumenta hasta el 18,0% actual.

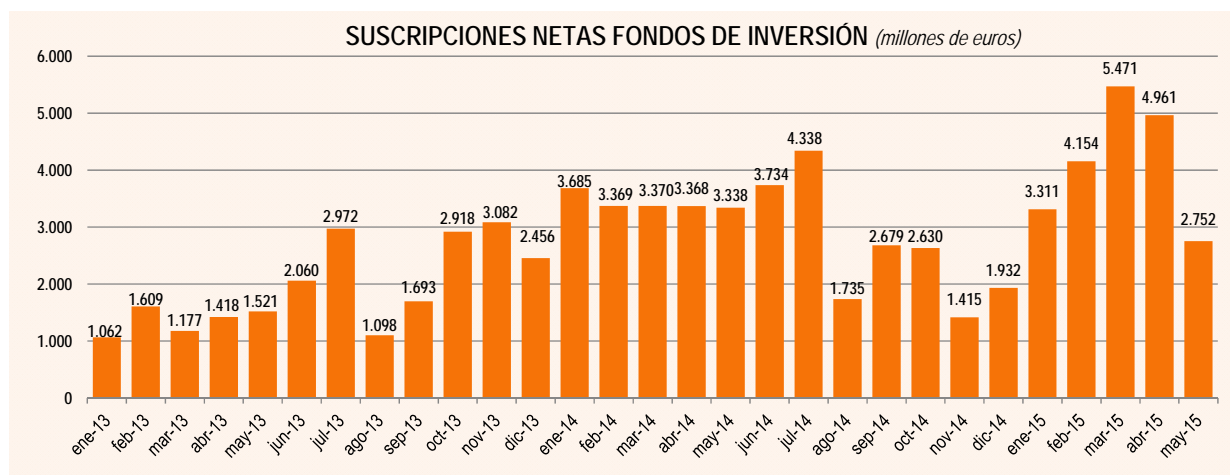
### EVOLUCIÓN DEL NÚMERO DE PARTÍCIPES POR CATEGORÍAS DE INVERSIÓN



### SUSCRIPCIONES

En mayo, los Fondos de Inversión continuaron la tendencia de meses anteriores y registraron **SUSCRIPCIONES NETAS POSITIVAS** por importe de 2.752 millones de euros. En los cinco primeros meses de 2015, el volumen de captaciones netas acumuladas supera ya los 20.651 millones de euros, lo que supone 3.500 millones más que en el excelente inicio del año anterior (20,5% más que en el mismo período de 2014).

Esto supone que en los últimos veintinueve meses, los Fondos de Inversión nacionales registran flujos netos de entrada de forma continuada, y que alcanzan ya los 79.273 millones de euros.



Por categorías, destacaron un mes más los **Fondos de Renta Fija Mixta** (tanto Euro como Internacional) que **obtuvieron unas entradas netas de 3.478 millones de euros**. De esta forma, las suscripciones netas a Fondos de Renta Fija Mixta alcanzan los 16.624 millones de euros en solo cinco meses.

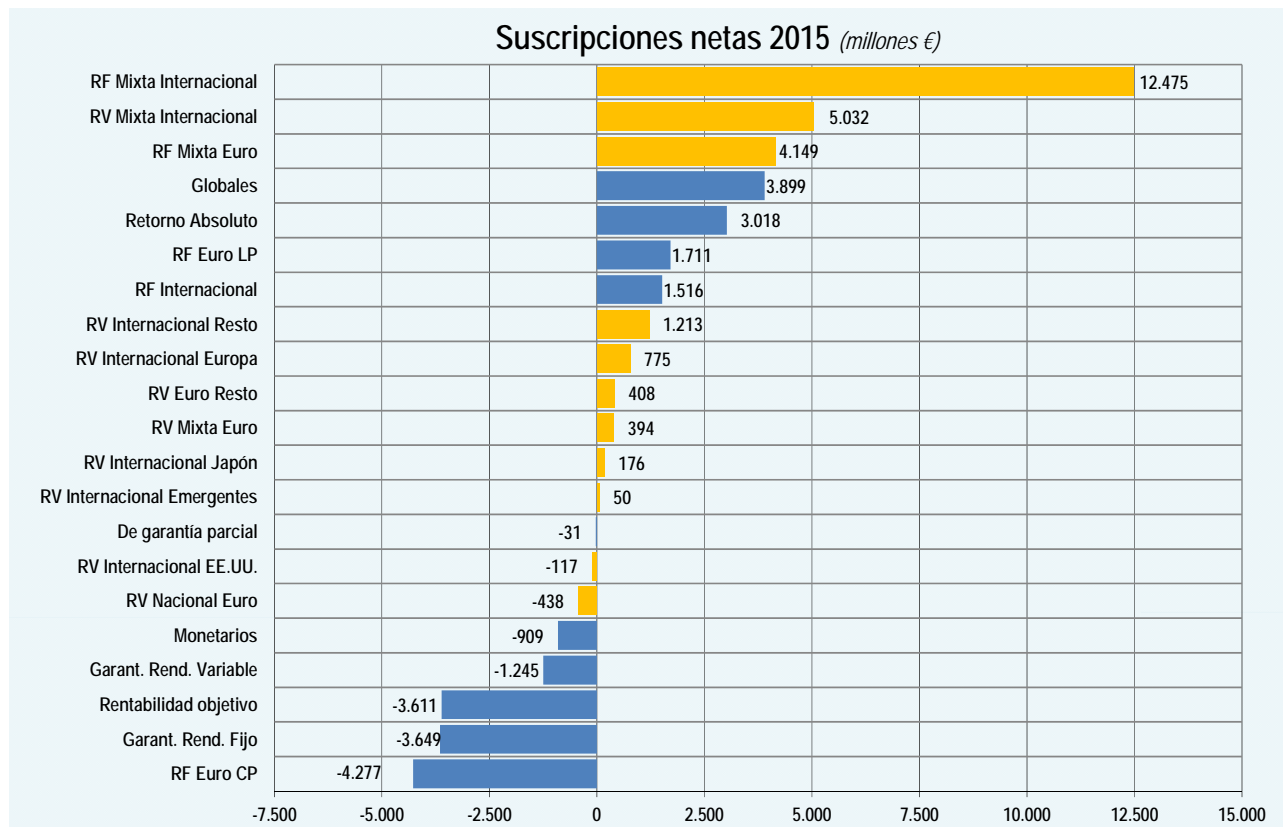
Tanto los Fondos Garantizados como los de Gestión Pasiva volvieron a registrar reembolsos netos acusados (1.332 y 861 millones en mayo), y acumulan entre las dos categorías más de 8.500 millones de salidas en 2015.

Respecto a la renta fija, solo la categoría de Renta Fija Internacional obtuvo en mayo suscripciones positivas (227 millones de euros). En sentido contrario, la Renta Fija a Largo Plazo registró salidas patrimoniales superiores a los 1.028 millones de euros, y cercanas a los 853 millones la Renta Fija a Corto Plazo.

Por primera vez en 2015, las salidas patrimoniales registradas en mayo por la Renta Fija Corto y Largo Plazo, sitúan en negativo el saldo acumulado de la categoría.

Los Fondos Monetarios moderan en mayo su ritmo de salidas (25 millones de euros), aunque acumulan ya en 2015 909 millones de reembolsos.

Mención especial merece el buen comportamiento de la Renta Variable Internacional, que tras los 600 millones de captaciones de mayo, acumula ya casi 2.506 millones de suscripciones en el año.



## RENTABILIDADES

Por segundo mes consecutivo, el repunte en la rentabilidad de los bonos públicos tras las noticias sobre Grecia, marcó el comportamiento de los mercados, originando rendimientos negativos en los Fondos de renta fija, con mayor intensidad en la de mayor duración (-0,8% en la Renta Fija Largo Plazo). No obstante, la Renta Fija Largo Plazo continúa ofreciendo una excelente rentabilidad superior al 3,1% en el plazo de 1 año

La renta variable mostró un comportamiento errático, si bien destacó la Renta Variable Internacional Japón (con rendimientos en el mes cercanos al 3,6%, tras el buen comportamiento de sus índices de renta variable). La Renta Variable EE.UU. se vio favorecida por la nueva depreciación del euro frente al dólar (2% en el mes) y obtuvo una rentabilidad cercana al 2,5% en mayo.

En lo que llevamos de 2015, todas las categorías presentan rentabilidades positivas, destacando las de Renta Variable, con rendimientos en torno al 15% en varias de sus categorías (incluso superior al 21% en el caso de Japón).

En media, los Fondos de Inversión cerraron mayo con una rentabilidad mensual del -0,07%.

En los cinco primeros meses de 2015, los Fondos de Inversión han obtenido una rentabilidad del 3,42%.

La rentabilidad media interanual para el total de Fondos se ha situado en el 4,37%.

**RENTABILIDADES MEDIAS ANUALES PONDERADAS DE LOS FONDOS DE INVERSIÓN A 31/05/15**

Tipo de Fondo	Mes	2015	1 Año	3 Años	5 Años	10 Años	15 Años	20 Años	24 Años
MONETARIOS	-0,01	0,04	0,22	1,11	1,25	1,53	1,77	2,40	3,55
RENDA FIJA EURO CORTO PLAZO	-0,06	0,15	0,51	1,54	1,40	1,52	1,88	2,66	3,57
RENDA FIJA EURO LARGO PLAZO	-0,79	0,39	3,16	5,73	3,71	2,73	3,06	3,73	4,48
RENDA FIJA MIXTA EURO	-0,34	2,43	3,51	6,37	3,41	2,53	2,03	3,54	4,31
RENDA VARIABLE MIXTA EURO	-0,46	7,97	7,87	14,37	6,34	3,53	1,54	4,65	4,76
RENDA VARIABLE NACIONAL EURO	-0,76	13,80	7,68	26,63	8,92	5,09	2,86	7,74	7,14
RENDA FIJA INTERNACIONAL	0,54	5,06	9,02	5,15	3,71	2,67	2,48	3,63	4,61
RENDA FIJA MIXTA INTERNACIONAL	-0,06	2,68	4,04	4,20	2,42	1,47	0,94	2,76	3,60
RENDA VARIABLE MIXTA INTERNACIONAL	0,30	4,63	6,73	8,92	5,25	2,88	0,45	3,88	4,18
RENDA VARIABLE EURO RESTO	0,65	16,57	10,80	21,93	11,26	5,66	0,83	6,79	6,25
RENDA VBLE. INTERNACIONAL EUROPA	1,85	17,94	17,33	20,16	9,72	4,15	-0,05	5,25	4,93
RENDA VBLE. INTERNACIONAL EEUU	2,46	8,32	23,28	18,68	14,03	5,93	0,08	2,43	0,92
RENDA VBLE. INTERNACIONAL JAPÓN	3,63	21,51	37,19	21,67	9,95	2,87	-2,85	-0,63	-0,62
RENDA VBLE. INTERNACIONAL EMERGENTES	-1,07	13,29	15,84	6,38	2,21	6,70	5,05	6,60	5,94
RENDA VBLE. INTERNACIONAL RESTO	1,36	15,46	16,65	20,14	12,65	6,33	-0,80	4,55	4,73
GLOBALES	0,41	8,51	8,13	8,98	4,84	2,90	0,55	3,78	4,22
GARANTIZADOS DE RENDIMIENTO FIJO	-0,16	0,32	1,00	4,36	3,00	2,60	2,95		
GARANTIZADOS DE RENDIMIENTO VARIABLE	-0,48	3,02	3,39	5,85	3,00	2,38	2,18		
DE GARANTÍA PARCIAL	-0,29	7,10	6,18	9,11	4,04				
DE GESTIÓN PASIVA	-0,56	2,47	5,08	13,65	4,65				
RETORNO ABSOLUTO	-0,17	1,97	2,58	3,33	1,90				
FONDOS DE INVERSIÓN LIBRE (FIL)	0,27	10,97	8,29	14,52	8,63				
FONDOS DE FIL	0,45	2,87	4,56	4,98	2,46				
<b>TOTALES FONDOS :</b>	<b>-0,07</b>	<b>3,42</b>	<b>4,37</b>	<b>6,45</b>	<b>3,82</b>	<b>2,76</b>	<b>1,77</b>	<b>3,08</b>	<b>3,97</b>

**INSTITUCIONES DE INVERSIÓN COLECTIVA EXTRANJERAS**

- El patrimonio de las IIC extranjeras, a 31 de marzo de 2015, que incluye también a inversores institucionales, de acuerdo con los datos estimados de la Asociación, alcanza los **108.000 millones** de euros.
- El número de partícipes/accionistas es de 1.317.674, último dato disponible a 31 de diciembre de 2014.

**SOCIEDADES DE INVERSIÓN MOBILIARIA (SICAV)**

- El patrimonio en mayo alcanzó la cifra de **35.638 millones** de euros.
- El número de accionistas es de **463.254**.

**FONDOS Y SOCIEDADES DE INVERSIÓN INMOBILIARIA**

- El patrimonio de los Fondos inmobiliarios se ha situado en **419 millones** de euros en mayo 2015, con 3.903 partícipes.
- El patrimonio de las sociedades inmobiliarias en marzo 2015, se ha situado en **809 millones** de euros.